

ÍNDIX DEL DOCUMENT

Informe mensual dels serveis de neteja i recollida

1. Recollida d'escombraries
2. Recollida selectiva
3. Neteja viària
4. Neteja de platges
5. Neteja d'àrees d'esbarjo
6. Abocaments incontrolats
7. Servei de deixalleria

Informe mensual de les entrades a les instal·lacions (Dipòsit controlat i CTRM)

1. Residus dipositats total segons la procedència

INFORME MENSUAL DELS SERVEIS DE NETEJA I RECOLLIDA

Es recullen, a continuació, algunes de les actuacions dels diferents serveis de recollida i neteja de la població durant el mes d'agost de 2016.

Cal destacar els serveis extres de neteja previs i posteriors a les festes dels diferents barris de la població.

També cal fer menció a la ruta de repàs de recollida de RSU a la zona centre, a les tardes, per tal d'evitar desbordaments als contenidors i a tots els serveis despleats, tant de neteja com de recollida matí, tarda i nit.

1. RECOLLIDA D'ESCOMBRARIES

A continuació es detallen les actuacions realitzades, més destacades, en aquest servei durant el mes:

- 1) El servei de repàs de recollida de RSU a les tardes a la zona centre es duu a terme amb una furgoneta recol·lectora de 7 m³. Cada jornada la furgoneta ha buidat al voltant de 60 contenidors i les bosses i residus deixats al terra, amb una mitjana de 1,5 tones (**Fotos 1 i 2**).



FOTOS 1 i 2: Ruta de recollida de contenidors per la zona centre a les tardes.

- 2) A llarg de diversos dies s'han trobat plens els contenidors del camí de les Alegries, a Mas Arboç, després de passar el camió recol·lector. Una nit l'encarregat del servei va trobar a la furgoneta que sovint emplenava els contenidors fora d'hora. S'ha informat a Medi Ambient de la matrícula del vehicle i les dades de l'activitat que presta (**Fotos 3 i 4**).



FOTOS 3 i 4: Furgoneta procedent d'un negoci, emplenant d'escombraries els contenidors del camí de les Alegries a Mas Arboç després de passar el camió recol·lector.

- 3) A les urbanitzacions de Puig d'en Pla i Lloret de Dalt s'han trobat contenidors emplenats de bosses d'escombraries domèstiques a primera hora del matí. Per la quantitat i l'hora aquestes bosses no procedeixen de la utilització normal dels contenidors per part dels veïns de la zona (**Fotos 5 i 6**).
- 4) S'ha augmentat la freqüència de neteja de les plataformes dels contenidors soterrats per la quantitat de bosses i residus deixats fora dels contenidors, a totes hores, per part dels establiments

i veïns de la zona centre (**Fotos 7 i 8**).

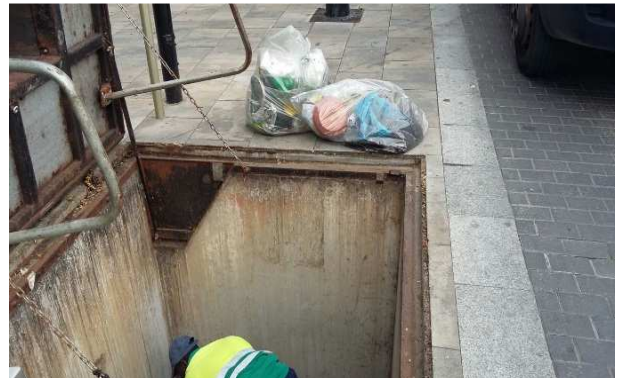


FOTOS 5 i 6: Contenedors emplenats d'escombraries després d'efectuar la recollida el camió recollidor al sector de Puig d'en Pla i urbanització Rocagrossa.



FOTOS 7 i 8: Neteja amb aigua a pressió de les bústies dels contenidors soterrats de la Plaça Espanya.

5) Es continua amb la neteja regular dels fossats dels contenidors soterrats (**Fotos 9 a 12**).



FOTOS 9 i 10: Neteja dels fossats dels contenidors soterrats de la plaça Germans Maristes.



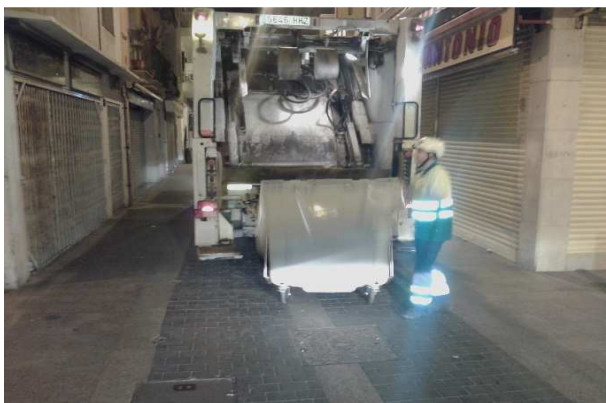
FOTOS 11 i 12: Buidat d'aigua acumulada i neteja dels contenidors soterrats amb l'ajuda del camió cubà de l'empresa Cubes i Contenedors Pallarès.

- 6) Durant el mes, a part de les neteges regulars dels contenidors de superfície i soterrats, s'han netejat diverses pintades al contenidors de superfície (**Fotos 13 i 14 i 26 i 27**).
- 7) A petició de la Policia Local i Medi Ambient, s'han traslladat els contenidors del carrer Compte Borrell al passatge del Grau. Es vol evitar que els facin servir per enfilarse a la terrassa d'una discoteca de les immediacions.



FOTOS 13 i 14: Eliminació de pintades i trasllat dels contenidors del carrer Compte Borrell al pt. del Grau

- 8) S'han portat contenidors de reforç a diversos punts de la població on s'ha detectat un augment de generació de residus. Passat l'estiu es tornaran a retirar si es detecta que baixa l'aportació d'escombraries (**Foto 16**).
- 9) Tot i que la dotació de contenidors és suficient, s'han trobat moltes bosses d'escombraries, principalment provinents d'establiments, deixades al terra cosa que provoca taques al paviment, que el servei de neteja viària ha netejat cada matí a primera hora (**Fotos 17 i 18**).



FOTOS 15 i 16: Recollida nocturna a la ruta de Sant Pere i contenidor de reforç per acollir les escombraries al carrer Josep Tarradellas, cantonada amb Costa de la Creu.



FOTOS 17 i 18: Escombraries deixades fora d'hora i fora dels contenidors a la travessia Venècia.

- 10) Diversos hotels de la població han estat informats de la incorrecta disposició d'escombraries a les seves cambres, ja que s'han trobat escombraries fora dels contenidors i contenerització insuficient per la quantitat de residus que generen a diari (**Fotos 19 i 20**).



FOTOS 19 i 20: Estat de la cambra d'escombraries de dos hotels que generen un volum de residus superior a la capacitat dels contenidors disponibles.

- 11) S'han rebut queixes que a la travessia Sant Romà cada nit hi ha molts residus deixats al terra, fora dels contenidors, tot i que hi ha contenidors suficients. S'ha portat un contenidor de més per ampliar la capacitat i al llarg de diverses nits s'ha comprovat que no és un problema de capacitat sinó d'incivisme. Els locals de la zona tenen tendència a deixar les escombraries al terra i els contenidors solen estar buits. D'aquest fet s'ha informat a Medi Ambient per què envii requeriments als establiments i locals de la zona a fi que dipositin les seves escombraries dins dels contenidors (**Fotos 21 i 22**).



FOTOS 21 i 22: Escombraries deixades al terra de la travessia Sant Romà. Es pot apreciar a la mateixa hora l'estat d'un dels tres contenidors del carrer.

- 12) S'han trobat diversos contenidors bolcats i escombraries escampades pel terra a la zona centre de la Vila (**Foto 23**).
- 13) S'han atès totes les peticions de la Policia local per recollir residus d'accidents de trànsit a la població.

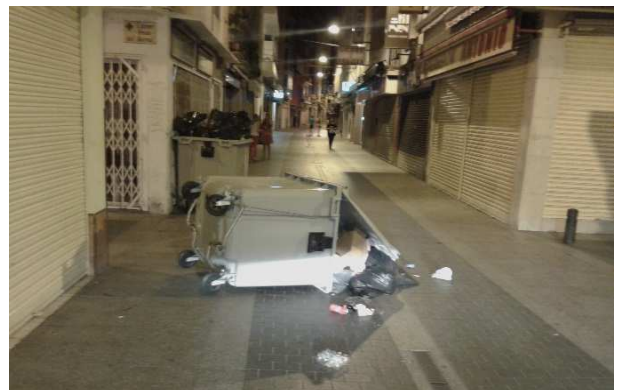


FOTO 23: Contenedor portat des de el carrer Narcís Monturiol i bolcat al carrer de la Vila

- 14) Per la quantitat de residus generats a totes hores pels establiments de la zona de la Rambla Romà Barnés, s'han portat a terme diversos buidatges al migdia dels contenidors soterrats del carrer Prat de la Riba, ja que la capacitat d'aquests contenidors és de 3m³ i queden desbordats més ràpidament que no els situats a la plaça d'Espanya, que són de 5 m³ (**Fotos 24 i 25**).



FOTOS 24 i 25: Buidatge dels contenidors soterrats del carrer Part de la Riba al migdia per desbordament.

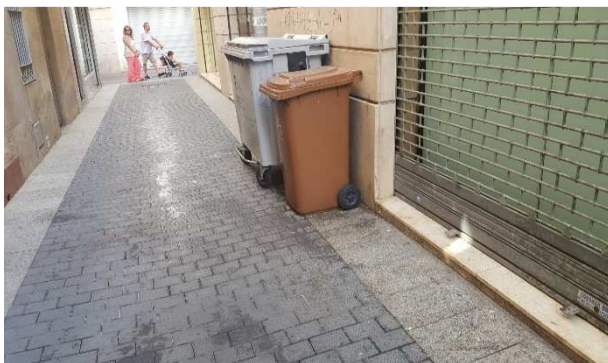


FOTOS 26 i 27: Neteja amb mànega dels contenidors soterrats i neteja dels contenidors de superfície amb el camió renta contenidors.

2. RECOLLIDA SELECTIVA

S'han portat a terme les següents actuacions en el servei:

- 1) S'han canviat 8 bujols trencats de FORM domiciliària a la població (**Fotos 29, 33 i 34**). Durant el mes s'han recollit moltes caixes de cartró deixades a totes hores fora dels contenidors provinents d'establiments i botigues. Durant el matí la furgoneta de neteja viària ha recollit el cartró i l'ha portat a un contenidor que es va habilitar al pàrquing de Can Lloranes. Una vegada s'emplena el contenidor, el camió porta cadenes el trasllada fins la planta de transferència ubicada a les instal·lacions del dipòsit controlat pel seu posterior transport als diferents gestors autoritzats per tal de procedir a la seva valorització (**Fotos 30 i 41**).



FOTOS 29 i 30: Canvi d'un bujol de FORM trencat i cartró deixat sense plegar i fora del contenidor a les 8 del matí a la plaça Espanya.

- 2) La recollida cartró comercial s'ha fet diàriament durant tot el mes per poder atendre les necessitats dels establiments oberts (**Foto 31**).
- 3) S'ha informat a diversos hotels de la correcta disposició i separació del cartró generat atès que en diverses cambres de residus els peons tenien certes dificultats per accedir i recollir el cartró depositat (**Foto 32**).



FOTOS 31 i 32: Recollida de cartró comercial i porta a porta als grans productors.



FOTOS 33 i 34: Bujol de FORM trencat al passatge del Grau (uns desconeguts el van llençar al mig del carrer) i posterior canvi per un de nou.

- 4) Hi ha hagut un augment dels residus deixats fora dels contenidors de selectiva a les urbanitzacions. La majoria d'aquets residus s'han recollit amb furgoneta oberta, ja que hi havia força barreja de fraccions i materials (**Foto 35**).
- 5) S'ha continuat amb la neteja dels fossats dels contenidors soterrats de selectiva (**Foto 36**).



FOTOS 35 i 36: Residu divers deixat fora dels contenidors de selectiva del carrer Portugal de Canyelles i neteja dels fossats dels contenidors de selectiva.

- 6) Es continua amb la recollida d'igllús en dos sectors i dos torns, matí i tarda (**Foto 37**).
- 7) No s'han rebut queixes remarcables de desbordaments ni manca de recollida de FORM als grans productors (**Foto 38**).
- 8) La recollida de FORM domiciliària es continua portant a terme amb una furgoneta recol·lectora dins de la població i amb el camió bicompartimentat a les urbanitzacions. Tot i ser el mes de

- màxima generació, no s'han rebut queixes per desbordaments de bujols o manca de recollida.
- 9) Uns desconeguts durant la nit van bolcar un contenidor de 5 m³ de vidre al carrer Esteve Carles. El personal del servei de nit el va col·locar bé i al matí es va retirar per reparar les portes doblegades (**Foto 39**).
 - 10) S'ha donat servei de recollida de vidre porta a porta a tots els establiments oberts de la població sense cap incidència remarcable ni queixes per manca de recollida. S'han reposat els bujols malmesos (**Foto 41 i 42**).



FOTOS 37 i 38: Recollida de contenidors soterrats i de FORM domiciliària.



FOTOS 39 i 40: Contenedor de vidre bolcat per uns desconeguts al carrer Esteve Carles i residus deixats al llarg del dia al carrer Prat de la Riba



FOTOS 41 i 42: Recollida porta a porta de vidre als grans productors i bujols trencats retirats.

3. NETEJA VIÀRIA

Les actuacions més remarcables del servei han estat les que s'indiquen a continuació:

- 1) S'han col·locat noves papereres als carrers Perills, Verge Loreto amb carrer Josep Lluhí i Josep Galceran.
- 2) Durant el mes han estat desplegats tots els serveis de neteja als torns de matí, tarda i nit (**Fotos 43 i 44**).



FOTOS 43 i 44: Escombrat mecànic en torn de tardes al carrer Venècia i av. Just Marlés.

- 3) El vehicle elèctric dotat amb caixa oberta i bomba d'aigua a pressió ha donat servei al buidatge de papereres a les zones de vianants i a la neteja puntual amb aigua a pressió de les taques que s'ha trobat durant el servei i de les que s'han rebut queixes o peticions (**Foto 45**).



FOTOS 45 i 46: Buidatge de papereres per les tardes amb el vehicle elèctric i nova paperera col·locada al passatge del Barco.

- 4) Regularment s'han netejat les voreres on els hotels tenen les cambres d'escombraries i/o recepció de mercaderies per taques produïdes per aquestes activitats (**Fotos 47 i 48**).



FOTOS 47 i 48: Neteja amb aigua a pressió de les taques que provoquen les escombraries d'un hotel a la vorera del carrer Oliva, cantonada amb Vicens Bou.

- 5) S'han eliminat 6 pintades a diversos elements del mobiliari urbà i elements públics (**Fotos 49 i 50**).
- 6) De les averies sofertes a les màquines del servei cal destacar la que va patir una escombradora a la plaça d'Espanya. Els mecànics van haver de reparar-la in situ per la impossibilitat de moure la màquina, ja que va quedar bloquejada la tracció. Posteriorment, la màquina neteja paviments va netejar tot el paviment tacat per l'oli que va vessar el vehicle avariats (**Foto 51 i 52**).
- 7) Uns operadors turístics han organitzat diverses festes en les quals es llençaven pols de colors al mirador de la Dona Marinera. Després de cada esdeveniment o festa, la màquina d'aigua calenta a pressió ha netejat tota l'explanada. De mitjana ha estat 1 hora per servei (**Fotos 53 i 54**).



FOTOS 49 i 50: Eliminació d'unes pintades a la caseta d'enllumenat de la plaça Germans Maristes.



FOTOS 51 i 52: Avaria d'una màquina escombradora a la plaça d'Espanya i posterior neteja de l'oli que va vessar la màquina.



FOTOS 53 i 54: Neteja de la pols de colors que van llençar uns joves al mirador de la Dona Marinera al fer una festa durant la nit anterior.

8) S'han efectuat 4 neteges a fons a sota dels bancs públics de la plaça Espanya (**Fotos 55 i 56**).



FOTOS 55 i 56: Neteja amb aigua calenta a pressió per sota els bancs de la plaça Espanya.

- 9) Diàriament s'han portat a terme neteges intensives amb aigua a pressió dels carrers més transitats durant les nits i on és molt forta l'olor d'orins a primera hora del matí (**Fotos 57 i 58**).



FOTOS 57 i 58: Neteja amb aigua calenta a pressió del passatge del Grau i del carrer Sant Antoni.

- 10) A petició de Medi Ambient, s'han netejat amb aigua calenta a pressió les escales d'accés al magatzem situat sota el passeig Camprdon i Arrieta (**Fotos 59 i 60**).



FOTOS 59 i 60: Neteja amb aigua calenta a pressió de les escales d'accés al magatzem situat sota el passeig Camprdon i Arrieta.

- 11) Després de cada esdeveniment programat a la plaça Pere Torrent, bé sigui a la tarda a o nit, s'han efectuat neteges per recollir els residus generats pels assistents i, a primera hora de cada matí, s'ha netejat amb aigua el paviment i per sota de l'escenari muntat.
- 12) La neteja mecànica dels passeigs de les platges ha estat diària durant el mes (**Foto 61**).
- 13) L'aigualejat amb el camió cisterna ha estat diari als vials del centre de la vila per on pot passar el camió i en dies alterns als diversos barris de la població (**Foto 62**).



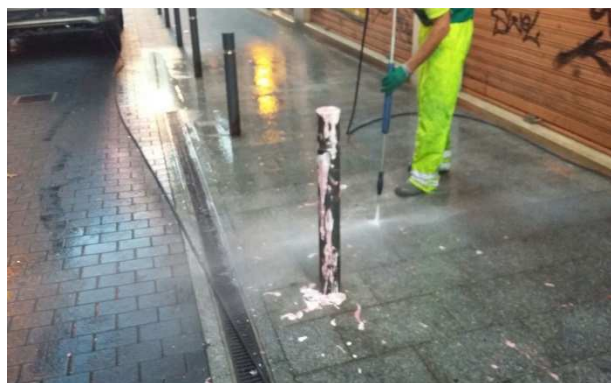
FOTOS 61 i 62: Neteja mecànica del passeig de Fenals i aigualejat amb el camió cisterna dels carrers del sector de Fenals.

- 14) Els vials de les urbanitzacions on es presta el servei de neteja viària han estat escombrats mecànicament, segons programació (**Fotos 63 i 64**).



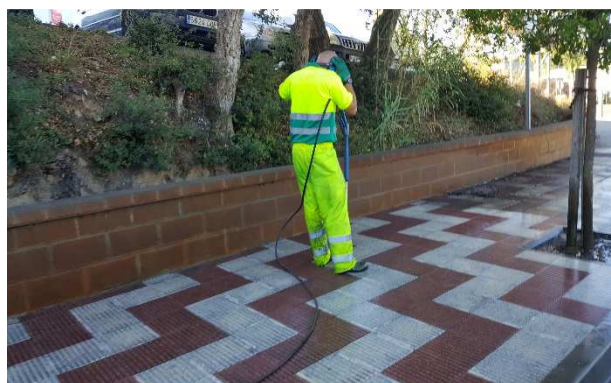
FOTOS 63 i 64: Neteja mecànica dels vials de les urbanitzacions.

- 15) S'ha netejat la pintura que uns desconeguts van escampar durant la nit a tot el llarg del carrer Compte de Borrell. La màquina d'aigua calenta a pressió va emprar 3 hores de la seva jornada de treball per retirar-la (**Fotos 65 i 66**).



FOTOS 65 i 66: Pintura llençada per uns desconeguts al carrer Comptes de Borrell i posterior neteja amb aigua calenta a pressió.

- 16) S'han efectuat neteges extres prèvies i posteriors a les festes dels barris del Molí, Mas Romeu Fenals i Santa Clotilde (**Fotos 67, 71 a 76 i 79**).
- 17) Cada matí s'ha netejat amb aigua la plaça Manel Bernat, entre les casetes, després dels esdeveniments programats durant la nit (**Fotos 69 i 70**).
- 18) S'han recollit les fulles caigudes i s'ha netejat el sostre de la caseta del transformador elèctric de la plaça Pere Torrent (**Fotos 77 i 78**).
- 19) S'han netejat a fons les voreres dels carrers: Josep Togores, Llorer, Pla de Carbonell i Ponent incidint a les sortides dels locals d'oci nocturn (**Foto 80**).



FOTOS 67 i 68: Aigualejat a l'avinguda de Vidreres i neteja amb aigua calenta a pressió de l'entrada de Mas Romeu, previ a les festes del barri.



FOTOS 69 i 70: Neteja del passeig Manel Bernat a primera hora del matí.



FOTOS 71 i 72: Neteja de la plaça de les Regions durant les festes del barri del Molí.



FOTOS 73 i 74: Neteja amb aigua a pressió amb la màquina neteja paviments de les voreres de Fenals.



FOTOS 75 i 76: Neteja posterior a les festes de Mas Romeu.



FOTOS 77 i 78: Recollida de fulles i residus al sostre del transformador de la plaça Per Torrent.



FOTOS 79 i 80: Neteja amb aigua calenta a pressió de l'espai ocupat durant les festes de Fenals i neteja a fons de les voreres dels carrers Ponent, Josep Togores i voltants.

- 20) S'han reparat 19 papereres a la població. Cal destacar que 4 papereres han estat arrencades a la zona centre (**Fotos 81 i 82**).
- 21) El més destacable del mes han estat les diverses queixes per olors a orins a diversos carrers i la gran quantitat de residus recollits, deixats durant el dia –incomplint horari- al carrers de la població.



FOTOS 81 i 82: Paperera arrencada per uns desconeguts al pg. Camprodon i Arrieta i posterior reparació.



FOTOS 83 i 84: Neteja de pintades al senyal informatiu del carrer Josep Tarradellas.

4. NETEJA DE PLATGES

Durant el mes s'han realitzat les següents actuacions:

- 1) La neteja mecànica de la sorra s'ha realitzat diàriament a totes les platges de la població on s'ha pogut accedir amb les màquines pel desnivell (**Foto 85**).
- 2) S'han rebut dues queixes per presència de residus a la platja de Fenals, per on no ha pogut passar la màquina per manca de sorra. S'ha reforçat la neteja manual en aquets punts (**Foto 86**).



FOTOS 85 i 86: Neteja mecànica de la platja de Lloret i neteja manual de la platja de Fenals.

- 3) La neteja dels camins de ronda està dividida en dos sectors i diàriament s'efectua la neteja a fons de cadascú dels àmbits (**Fotos 87 i 88**).



FOTOS 87 i 88: Neteja dels camins de ronda.

- 4) El dia posterior a les pluges s'han intensificat les neteges manuals de les sortides de les rieres a les platges de Lloret, Fenals i Canyelles (**Fotos 89 i 90**).



FOTOS 89 i 90: Estat de la sortida de la riera de Fenals, després de les pluges, i posterior neteja.

- 5) Diàriament s'han rasclonat a mà els marges dels murs dels passeigs per la gran quantitat de burilles que apareixen cada matí a la sorra (**Foto 91**).
- 6) Diàriament, amb bufadors, s'han netejat de sorra les rampes i esglaons dels accessos a les

platges.

- 7) A més dels residus que recull l'embarcació surant al agua, s'ha recollit un tronc de grans dimensions surant davant la platja de Lloret. Per poder treure'l de l'aigua es va remolcar amb una corda fins al port de Canyelles (**Foto 92**).



FOTOS 91 i 92: Recollida manual de burilles al costat dels murs de les platges i tronc que la barca de neteja va recollir surant a l'aigua.

- 8) S'han canviat 9 tapes, cremades per burilles, de les papereres de les platges de Lloret i Fenals (**Foto 93 i 94**).



FOTOS 93 i 94: Canvi de tapes de papereres cremades per les burilles a les platges.

- 9) Segons programació s'han netejat, amb aigua calenta a pressió, les bases de les dutxes de les platges on ha pogut accedir el vehicle de neteja.
- 10) Els diversos equipaments -hamaques, calaixos, cadires, etc.- dels serveis desplegats a les platges, principalment a la de Lloret, dificulten les maniobres de neteja de les màquines garbelladores, sent especialment complex en les zones on l'amplada de platja és reduïda a causa dels temporals de mar (**Foto 95**).
- 11) El reg de la platja de Lloret ha estat diari sense cap incidència remarcable (**Foto 96**).



FOTOS 95 i 96: Màquina garbelladora efectuant el servei entre tots els elements de la platja i reg nocturn de la platja de Lloret.

- 12) S'ha portat a terme una neteja setmanal de les tapes de les papereres de les platges de Lloret i Fenals per eliminar, en la mesura del possible, les cremades de les burilles (**Foto 98**).



FOTOS 97 i 98: Neteja manual de la platja de sa Caleta i neteja amb aigua a pressió de les tapes de les papereres de les platges.

- 13) S'han canviat 3 papereres trencades, que no tenien reparació, a la platja de Lloret i 1 a la platja de Fenals.
- 14) Com a fet remarcable del mes cal destacar la manca de sorra de la platja de Lloret que ha condicionat tant la neteja mecànica com el reg nocturn.
- 15) Es va rebre una queixa per presència de residus sòlids a la sortida d'un tub de pluvial trencat al camí de ronda de la Dona Marinera. Es va enviar un peó i es va repassar la zona a fons.

5. NETEJA D'ÀREES D'ESBARJO

Durant el mes, s'han realitzat les següents tasques:

- 1) S'ha reposat el tap de seguretat del joc del parc infantil de Melcior Montero, on s'hi havia col·locat una protecció provisional i s'ha reposat l'escala de cordes de l'element multijoc de la plaça Germans Maristes (**Fotos 99 i 100**).



FOTOS 99 i 100: Instal·lació de l'escala de corda del joc de torre del parc infantil de Germans Maristes.

- 2) Es va rebre un avís que l'estructura d'un gronxador del parc infantil del Rieral estava inestable. L'operari de manteniment es va desplaçar al parc i va precintat el joc com a mesura de seguretat. Es va encarregar la fabricació d'un suport nou a un fuster, es va canviar el suport i l'ancoratge de formigó i el gronxador va estar operatiu 4 dies després de rebre l'avís (**Fotos 101 i 102**).
- 3) Uns desconeguts van tallar amb una serra dos trams de la tanca perimetral del parc infantil de la plaça dels Dret Humans. S'han col·locat dos trams nous de 2 metres de llargada cadascun (**Foto 103 i 104**).
- 4) El cable de la tirolina presenta un desgast molt acusat i s'ha retirat el seient per evitar el seu ús fins a la reposició d'un cable nou que s'ha demanat a Medi Ambient (**Foto 105**).
- 5) S'han reposat 5 m³ de sorra fina als sorrals dels parcs infantil de la població (**Foto 106 i 109**).



FOTOS 101 i 102: Canvi d'un pal trencat de l'estructura del gronxador del parc infantil del Rieral.

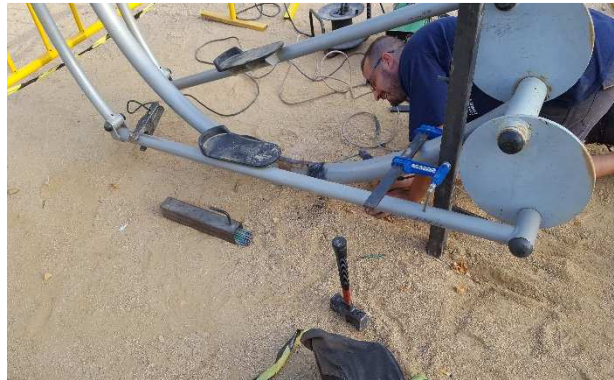


FOTOS 103 i 104: Tanca perimetral del parc infantil dels Drets Humans tallada i posterior reparació.



FOTOS 105 i 106: Cable d'acer desgastat de la tirolina i reposició de sorres al sorral del parc infantil de Can Sabata.

- 6) La bici el·líptica de l'àrea de salut del parc de Can Sabata es va trencar per la base. Uns ferrers de Lloret l'han soldat i reforçat amb plaques d'acer. Si aquest element es tornés a trencar no seria viable la seva reparació, ja que és la tercera vegada que s'ha reparat per diferents llocs de la base de subjecció (**Fotos 107 i 108**).



FOTOS 107 i 108: Trencament de l'estructura de la bici el·líptica de l'àrea de salut de Can Sabata i posterior reparació amb soldadura i reforços.

- 7) Regularment amb el vehicle elèctric que porta bomba d'aigua a pressió es netegen els elements dels parcs infantils de la població (**Foto 110**).
- 8) S'ha reparat la tanca perimetral, arrencada per uns desconeguts, al parc infantil del carrer Mestres (**Fotos 111 i 112**).



FOTOS 109 i 110: Arranjament de sorres diari als sorral i neteja amb aigua dels elements dels parcs infantils de la població.



FOTOS 111 i 112: Reparació d'una tanca perimetral trencada al parc infantil del carrer Mestres.

- 9) S'ha pintat l'estructura del joc de corda al parc de l'av. Rocagrosa, al sector de Puig d'en Pla (**Fotos 113 i 114**).
- 10) S'han reposat els cargols robats a dos elements del parc infantil del parc de Can Xardó (**Fotos 115 i 116**).
- 11) S'han canviat les nanses trencades del balancí del parc infantil del carrer Barcelona (**Fotos 117 i 118**).



FOTOS 113 i 114: Element pintat i nova paperera dispensadora de bosses al parc de Puig d'en Pla.



FOTOS 115 i 116: Col·locació de cargols robats a un element del parc infantil de Can Xardó .



FOTOS 117 i 118: Canvi de les nanses trencades d'una balanci del parc infantil del carrer Barcelona.

6. ABOCAMENTS INCONTROLATS

Durant el mes, s'han recollit els següents abocaments:

- 1) S'ha recollit un abocament de testos i saques de runes en el camí que uneix les urbanitzacions d'Els Pinars i Lloret Blau (**Fotos 119 i 120**).
- 2) S'ha portat la màquina retro excavadora per recollir el cos d'un gos llençat al talús d'un camí proper a unes cases de Lloret Blau. Una veïna va alertar de la forta pudor que li arribava a la casa seva

(Foto 121).

- 3) S'ha recollit un abocament de mobles deixats sense avís previ al carrer Santa Eulàlia (Foto 122).



FOTOS 119 i 120: Residus llençats al camí que uneix Els Pinars amb Lloret Blau.



FOTOS 121 i 122: Recollida amb una retro excavadora d'un gos mort llençat a un talús d'un camí entre Lloret Blau i Lloret Residencial i mobles deixats sense avís previ al centre de la població.

- 4) En una clariana de la zona boscosa de Serrabrava s'ha recollit un abocament de bosses d'escombraries. Es va omplir una furgoneta de caixa oberta de 5 m³ de capacitat (Fotos 123 i 124)
- 5) S'han recollit les escombraries llençades a l'av. Mare de Déu de Gràcia de l'accés de la urbanització Condado del Jaruco (Fotos 125 i 126).



FOTOS 123 i 124: Residus deixats a una explanada del bosc de Serrabrava .



FOTOS 125 i 126: Residus deixats en una plana del bosc de la pujada de Mare de Déu de Gràcia

7. SERVEI DE DEIXALLERIA

A continuació es mostren algunes imatges de la gestió del servei durant el mes.



FOTO 127: Recollida de residus especials amb camió-grua, per part d'un gestor



FOTO 128: Neteja del magatzem de desballestament.



FOTO 129: Ordenació dels elements del banc d'eines i de les estanteries del magatzem de desballestament.



FOTO 130: Neteja exterior dels cubiconainers d'oli mineral i vegetal.



FOTO 131: Envasos de butà emmagatzemats per a la recollida per part del gestor autoritzat.



FOTO 132: Emmagatzematge, en cubiconainers, dels tònners no valoritzables.

INFORME MENSUAL ENTRADES A DIPÒSIT CONTROLAT I CTRM

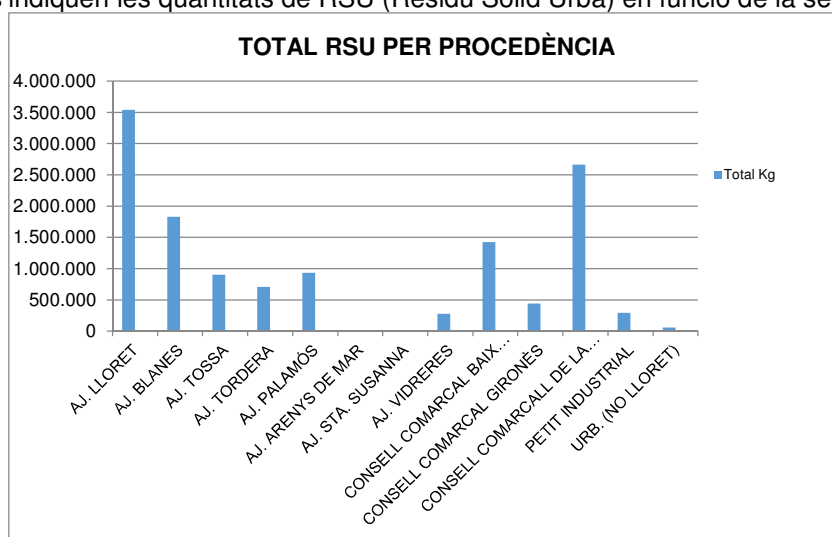
El Dipòsit Controlat de Residus Sòlids Urbans (RSU) de Lloret de Mar és una instal·lació finalista de disposició de residus que abasta l'àmbit geogràfic de la Comarca de la Selva i, des de mitjans del mes de febrer de 2015, amb motiu de l'entrada en funcionament del Centre de Residus Municipals de Lloret de Mar (CTRM), part de les comarques del Baix Empordà i del Gironès.

Les dades aportades per a la realització d'aquest informe han estat extretes de la base de dades de les bàscules de pesatges instal·lades en el control d'accessos a les instal·lacions del Dipòsit Controlat.

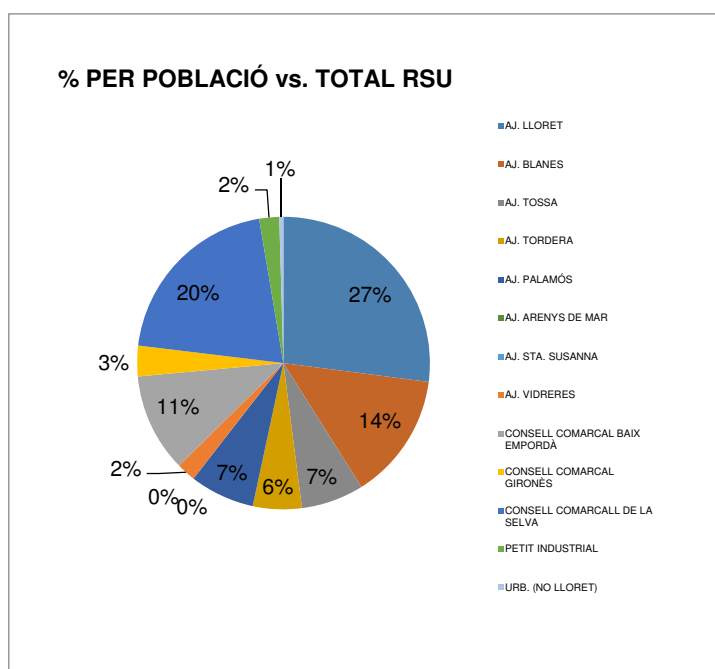
1. RESIDUS DIPOSITATS TOTAL SEGONS LA PROCEDÈNCIA

El total de residus disposat a les instal·lacions durant el mes d'agost va ser de **13.084.620Kg**.

A continuació s'indiquen les quantitats de RSU (Residu Sòlid Urbà) en funció de la seva procedència.



Gràfica 1: Total de RSU en funció de la seva procedència.



Gràfica 2: Percentatge RSU, per procedències, en funció del total.