

ÍNDEX DEL DOCUMENT

Informe mensual dels serveis de neteja i recollida

1. Recollida d'escombraries
2. Recollida selectiva
3. Neteja viària
4. Neteja de platges
5. Neteja d'àrees d'esbarjo
6. Abocaments incontrolats
7. Servei de deixalleria

Informe mensual de les entrades a les instal·lacions (Dipòsit controlat i CTRM)

1. Residus dipositats total segons la procedència

INFORME MENSUAL DELS SERVEIS DE NETEJA I RECOLLIDA

Es recullen, a continuació, algunes de les actuacions dels diferents serveis de recollida i neteja de la població durant el mes de març de 2016. Cal destacar els serveis assumits com a extres per tal de reforçar la neteja viària i de platges durant les tardes de la Setmana Santa. També cal fer menció a l'augment de freqüències de recollida porta a porta als grans productors, tant de vidre com de cartró, durant l'esmentat període de Setmana Santa.

1. RECOLLIDA D'ESCOMBRARIES

- 1) A l'avinguda Amèrica s'han recollit els mobles i els residus provinents de la reforma d'un pis durant dues nits seguides. No es va rebre cap avís i no es va poder determinar el pis o veí que els va deixar enmig de la vorera (**Foto 1**).
- 2) S'ha col·locat una nova fixació per al contenidor de RSU de la travessia Jardins, cantonada amb avinguda Vidreres (**Foto 2**).



FOTOS 1 i 2: Residus deixats a la vorera de l'avinguda Amèrica sense avís i nova fixació per al contenidor de la travessia Jardins.

- 3) S'han reparat les comportes dels contenidors soterrats de RSU del carrer Puerto Rico (**Foto 3**).
- 4) S'està portant a terme la recollida separada de RAEE's (neveres, electrodomèstics i aparells electrònics) trobats a la població, la majoria deixats sense avís previ. Una vegada recollits es porten a la deixalleria. Tot i que a la nit està tancada, al matí els operaris els seleccionen i els emmagatzemen (**Fotos 4 i 12**).



FOTOS 3 i 4: Reparació de la comporta d'un contenidor soterrat del carrer Puerto Rico i rentadores deixades al costat dels contenidors de Lloret Residencial.

- 5) S'ha canviat un contenidor que es va cremar per la base a Lloret Blau. L'incident es va produir perquè es van ficar cendres enceses dins del contenidor (**Foto 5**).
- 6) Aquest mes s'han recollit moltes bosses de residu verd deixats al costats dels contenidors de RSU. Totes les bosses recollides amb aquests residus s'han tractat com a matèria orgànica (**Foto 6**).



FOTOS 5 i 6: Contenedor cremat a Lloret Blau i recollida de bosses de residu verd deixades a la vorera d'un carrer de Rocagrossa.

- 7) S'han eliminat les pintades efectuades a diversos contenidors de RSU de la població. El camió neteja contenidors va estar una jornada sencera portant a terme aquesta feina (**Fotos 7 i 8**).



FOTOS 7 i 8: Eliminació de pintades als contenidors.

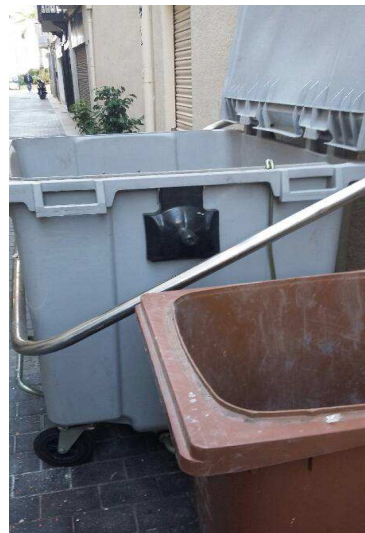
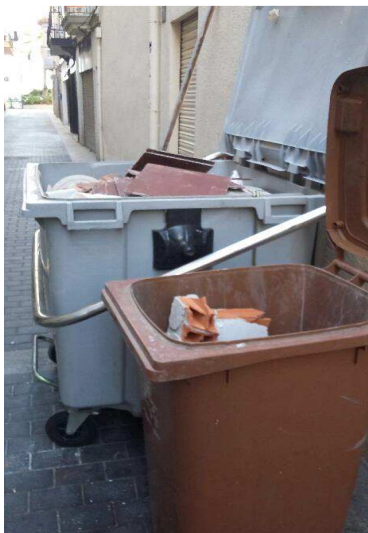
- 8) Un hotel que té la cambra d'escombraries que dona al carrer Oliva, treu les escombraries a granel i les deixa a la vorera amb el problema de taques i vessaments d'olis i greix que poden ocasionar i les molèsties als vianants. S'ha enviat informació a la secció de Medi Ambient per tal que informin a l'hotel de la necessitat de disposar de contenidors per ubicar els residus generats (**Foto 9**).
- 9) Durant el mes, s'ha notat un augment de residus deixats als carrers, sense avís previ, provinents d'obres i reformes d'establiments que han fet reformes per obrir per Setmana Santa (**Foto 10**).
- 10) A la travessia de Sant Romà hi ha 2 contenidors al fons. Aquesta travessia té una llargada de 40 metres aproximadament, però cada nit, els operaris de recollida es troben que els veïns i comerciants deixen les escombraries al terra i a tocar del carrer Santa Cristina (**Foto 11**).
- 11) Al carrer Pescadors van emplenar els contenidors de runes. Com el camió recol·lector no va poder buidar-los, al dia següent al matí es va enviar un camió ploma per efectuar la recollida i buidatge (**Foto 13 i 14**).



FOTOS 9 i 10: Residus deixats a la vorera del carrer Oliva a la sortida de la cambra d'escombraries de l'hotel Florida i saca de runes i fustes deixades a la vorera del carrer



FOTOS 11 i 12: Residus deixats al terra de la travessia de Sant Romà i RAEE's recollits durant la nit a la població, la majoria sense avís previ, i deixats a la Deixalleria municipal.



FOTOS 13 i 14: Contenidors plens de runes al carrer dels Pescadors.

- 12) Es troben cambres d'escombraries d'hotels amb capacitat insuficient per acollir els residus que generen, així com contenidors força deteriorats que dificulten la recollida (**Fotos 15 i 18**).
- 13) S'han netejat tots els contenidors de les urbanitzacions (**Foto 16**).



FOTOS 15 i 16: Disposició dels residus a la cambra d'escombraries d'un hotel del carrer Joan Llaveries i neteja dels contenidors a les urbanitzacions.

- 14) El Divendres Sant un equip de recollida va sortir dues hores abans de començar la processó, per recollir les bosses d'escombraries que els veïns de la zona deixen al carrer.
- 15) Previ als dies de Setmana Santa s'han trobat desbordats força contenidors a la població. Cal destacar la gran quantitat de residus deixats fora del contenidor del carrer Pintor Huguet i el mal ús que es fa del contenidor de FORM amb impropis (**Foto 17**).
- 16) S'han atès totes les demandes de recollida d'escombraries als hotels i establiments que han obert per Setmana Santa a la població.



FOTOS 17 i 18: Caixes deixades al terra entre els contenidors al carrer Pintor Huguet i estat d'alguns contenidors dels hotels de la població.

2. RECOLLIDA SELECTIVA

S'han portat a terme les següents actuacions en el servei:

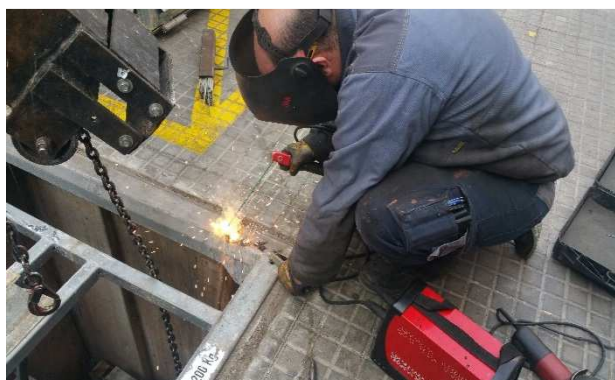
- 1) S'han col·locat 3 noves fixacions per als bujols de FORM a l'avinguda de Vidreres (**Fotos 19 i 20**).
- 2) Es continua amb el canvi de bujols de FORM trencats i/o deteriorats de la població (**Fotos 21 i 22**).
- 3) S'ha reparat l'estructura de seguretat del contenidor soterrat de la fracció d'envasos lleugers de la plaça Espanya (**Fotos 23 i 24**).



FOTOS 19 i 20: Col·locació de fixacions per als bujols de FORM domiciliària a la Travessia Jardins i l'Avinguda del Rieral.



FOTOS 21 i 22: Canvi de bujols de FORM domiciliària trencats a la població.



FOTOS 23 i 24: Reparació de l'estructura de seguretat del contenidor soterrat d'envasos de la plaça Espanya

- 4) Amb l'arribada de nous contenidors de selectiva s'ha completat l'illa de la plaça Alfred Sisquella, afegint un iglú de paper i un d'envasos (**Foto 25**).
- 5) S'han substituït 3 contenidors de selectiva de la població per uns de nous, permetent la reposició dels contenidors de selectiva que es van cremar al carrer Tordera (**Foto 26**).



FOTOS 25 i 26: Col·locació de nous contenidors de selectiva a la plaça Alfred Sisquella i reposició dels contenidors de selectiva cremats per uns desconeguts al desembre de 2015, al carrer Tordera.

- 6) Es continua amb la neteja amb aigua a pressió de les illes de contenidors de selectiva de la població (**Fotos 27 i 28**).



FOTOS 27 i 28: Neteja amb aigua a pressió de les illes de contenidors de selectiva a la població.

- 7) Durant la Setmana Santa s'han portat a terme dues neteges a fons de l'àrea d'aportació selectiva d'Els Pinars. Els usuaris, principalment els de segona residència, solen deixar al terra els envasos i cartró, malgrat estar buits els contenidors, i impeding l'accés a les boques dels contenidors per part de la resta d'usuaris (**Foto 29 i 30**).



FOTOS 29 i 30: Envasos llençats al terra de l'àrea d'aportació de Pinars i posterior recollida i neteja de l'àrea i dels contenidors. Tots els contenidors estaven buits.

- 8) Durant la Setmana Santa s'han reforçat les rutes de recollida de contenidors de selectiva. El camió de transports ha efectuat buidatges de contenidors a les urbanitzacions per l'augment dels residus aportats pels visitants per aquestes dates (**Foto 31 i 32**).



FOTOS 31 i 32: Recollida de cartró i vidre de contenidors soterrats de la població.

- 9) Amb l'arribada de nous contenidors de selectiva s'ha completat l'illa del carrer Pau Arpí, cantonada avinguda de Vidreres (**Fotos 33 i 34**).



FOTOS 33 i 34: Nous contenidors i nova ubicació de l'àrea de aportació de selectiva del carrer Pau Arpí.

- 10) S'ha reforçat la recollida porta a porta de paper cartró durant la Setmana Santa (**Fotos 35 i 36**).



FOTOS 35 i 36: Cartró deixat al carrer Narcís Monturiol i posterior recollida.

- 11) S'han trobat dos bujols de FORM plens de runes al carrer Pescadors i a l'avinguda Vila de Tossa. Tots dos es van buidar amb un camió ploma (**Fotos 37 i 38**).
- 12) Prèviament i posterior a Setmana Santa, s'ha augmentat la freqüència de recollida de vidre porta a porta en un dia més per setmana (**Foto 39**).



FOTOS 37 i 38: Runa posada dins d'un bujol de FORM domiciliària, que va desaparèixer durant dos dies a la carretera de Tossa, i posterior recollida amb la ploma de la furgoneta de recollida de voluminosos.



FOTOS 39 i 40: Recollida de vidre als grans productors i neteja dels compactadors d'envasos i cartró de la planta de transferència abans de portar-los als gestors autoritzats.

- 13) El camió de transports ha efectuat viatges als diversos recuperadors autoritzats de totes les fraccions recuperables recollides a la població. **(Foto 40)**
- 14) S'han netejat els bujols de FORM, tant de la població com de les urbanitzacions, seguint les rutes de recollides, durant 4 dies alterns. **(Fotos 41 i 42)**



FOTOS 41 i 42: Neteja dels bujols de FORM domiciliària a les urbanitzacions.

3. NETEJA VIÀRIA

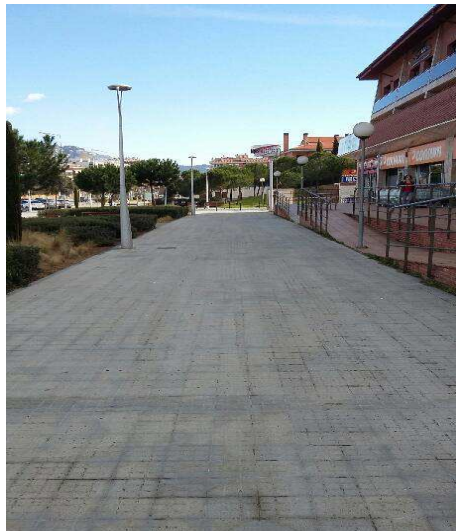
Les actuacions més remarcables del servei han estat les que s'indiquen a continuació:

- 1) S'han pintat 12 papereres per tapar pintades diverses (**Fotos 43 i 44**).



FOTOS 43 i 44: Neteja de pintades a les papereres de la població.

- 2) S'ha netejat una pintada al terra de la vorera de l'avinguda Vila de Blanes (**Fotos 45 i 46**).



FOTOS 45 i 46: Pintada a la vorera de la carretera de la Vila de Blanes, i posterior neteja.

- 3) S'han retirat anuncis i adhesius enganxats a les faroles de la zona de Santa Clotilde i de Fenals. Tot i que se n'han retirat un centenar, l'última setmana del mes ja havien faroles amb nous cartells enganxats (**Fotos 47 a 50**).
- 4) Previ a Setmana Santa s'han escombrat a fons carrers i avingudes per la zona de Fenals i Santa Clotilde, on es preveia força ocupació de cotxes aparcats que dificultarien la neteja mecànica amb màquines (**Fotos 51 i 52**).
- 5) S'han netejat a fons, amb aigua calenta a pressió, els bancs de pedra dels passeigs Camprodon i Arrieta i Agustí i Font (**Foto 53 i 54**).



FOTOS 47 i 48: Retirada de cartells als fanals de la zona de Santa Clotilde.



FOTOS 49 i 50: Retirada de cartells dels fanals de la zona de Fenals.



FOTOS 51 i 52: Neteja a fons de l'avinguda sa Boadella.



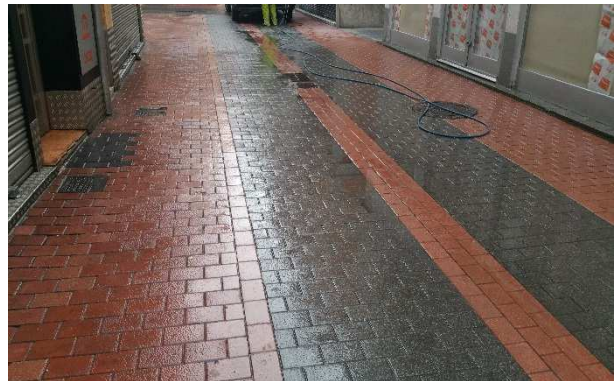
FOTOS 53 i 54: Neteja dels bancs de pedra i del paviment del passeig de Lloret.

- 6) S'ha començat l'aigualejat diari dels paviments dels passeigs marítims per l'augment d'usuaris durant el mes (**Fotos 55 i 56**).



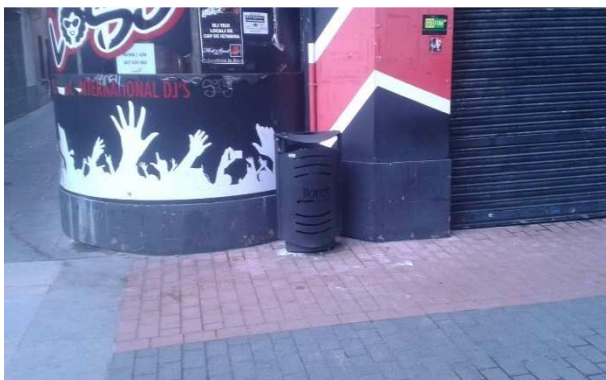
FOTOS 55 i 56: Neteja dels passadissos de la plaça de Fenals i del paviment del passeig de Fenals.

- 7) S'han netejat amb la màquina netejapaviments els passadissos per a vianants de la plaça de Fenals.
- 8) S'han eliminat els xiclets dels paviments de la plaça Santa Cristina i els carrers del voltant. Durant la Setmana Santa s'ha paralitzat la neteja de xiclets per prioritzar la neteja amb aigua de tots els carrers concorreguts de la població (**Fotos 57 i 58**).



FOTOS 57 i 58: Neteja a fons i eliminació de xiclets del carrer i la plaça de Santa Cristina.

- 9) S'han canviat dues papereres deteriorades als carrers Santa Cristina i Sant Isidre (**Fotos 59 i 60**).
- 10) Els dies previs a Setmana Santa s'han reparat 6 papereres model DARA al passeig de Fenals, carrer Mestres i Passeig Camprodon i Arrieta (**Fotos 61 i 62**).
- 11) A la neteja viària dels carrers de les urbanitzacions es continua amb la retirada de matolls i males herbes que envaeixen les voreres des dels solars no edificats (**Fotos 63 i 64**).



FOTOS 59 i 60: Canvi de papereres deteriorades al carrers Santa Cristina i Sant Isidre.



FOTOS 61 i 62: Reparacions de papereres al Passeig de Fenals i al carrer Mestres.



FOTOS 63 i 64: Retirada de matolls als vials de la urbanització Lloret Residencial.

- 12) S'han portat a terme dues neteges a fons de les zones boscoses dels parcs de Can Ribalaigua i de Can Xardó. Tot i que regularment es buiden les papereres d'aquets parcs, s'han recollit força residus escampats entre els arbres i els camins (**Fotos 65 i 66**).



FOTOS 65 i 66: Neteja de residus de la zona boscosa del parc de Can Ribalaigua.

- 13) A petició de Medi Ambient, s'ha portat a terme una neteja a fons de tota la plaça de Braus, s'han eliminat pintades de les parets, s'han retirat cartells enganxats als fanals i s'ha netejat el terra amb aigua calenta a pressió (**Fotos 67 i 68**).

- 14) S'ha donat cobertura de neteja i s'han atès totes les peticions per als esdeveniments programats del Rally Històric que va tenir lloc a la població. Acabades totes les proves s'han netejat les escales de la plaça de la Vila, on es va construir una rampa d'aglomerat compactat per a la sortida dels vehicles participants (**Foto 69**).
- 15) S'han netejat amb aigua a pressió i s'han eliminat dues pintades al terra del pòdium de la plaça Manel Bernat (**Foto 70**).

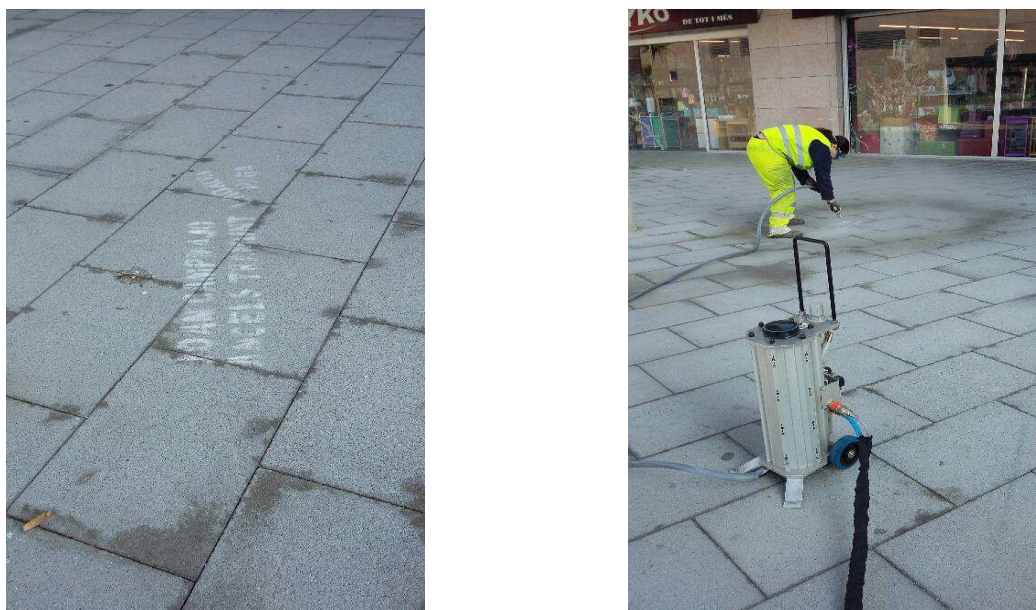


FOTOS 67 i 68: Neteja a fons de la plaça de Braus.



FOTOS 69 i 70: Rampa de grava a les escales de la plaça de la vila per la sortida dels vehicles del Rally Històric i neteja amb aigua de l'altell de la plaça Manel Bernat.

- 16) S'han eliminat diverses pintades ofensives que van aparèixer a diversos punts de la població (plaça de Braus, can Carbó, Can Sabata, Mas Vilà i Molí) (**Fotos 71 i 72**).



FOTOS 71 i 72: Eliminació de pintades ofensives al paviment de la plaça de Braus.

- 17) S'han recollit diversos residus de la llera de la riera a l'avinguda del Rieral, entre d'altres, una bici a mig desballestar que van llençar (**Fotos 73 i 74**).
- 18) S'està portant a terme la neteja amb aigua a pressió dels carrers perpendiculars al carrer del Carme. Cal destacar la travessia Sant Carles, on sovint els veïns taquen el paviment per què deixen bosses d'escombraries al terra (**Foto 76**).
- 19) Com cada any s'ha efectuat una neteja prèvia al recorregut de la processó. Posteriorment, amb aigua calenta a pressió s'ha eliminat la cera que va caure de les espelmes al paviment.
- 20) S'han implementat serveis de neteja viària per les tardes durant tota la Setmana Santa.



FOTOS 73 i 74: Recollida d'una bici llençada a la llera del tram descobert de la riera davant del carrer Mas Pons.



FOTOS 75 i 76: Escombrat mecànic al carrer Costa d'en Vió i neteja a fons del final de la travessia de Sant Carles.

4. NETEJA DE PLATGES

Durant el mes s'han realitzat les següents actuacions:

- 1) S'han netejat totes les sortides de les rieres a les platges després dels dies de pluja (**Foto 77**).
- 2) S'han netejat manualment totes les platges (**Foto 78**).
- 3) A la platja de sa Caleta es van recollir els residus portats per l'aigua els dies de mala mar (**Foto 79**).



FOTOS 77 i 78: Neteja manual de la sortida de la riera i de la platja de Fenals.

- 4) L'estat de les platges de Lloret i de Fenals ha impossibilitat la neteja mecànica als trams on hi ha manca de sorra. Tot i això, la neteja ha estat reforçada manualment (**Fotos 80 i 83**).
- 5) S'han col·locat dos punts verds a la platja de Fenals (**Foto 81**).
- 6) Han arrencat papereres a les platges de Lloret i de Fenals. Totes han estat de nou col·locades, tret d'una de la platja de Fenals trencada per la base (**Foto 82**).

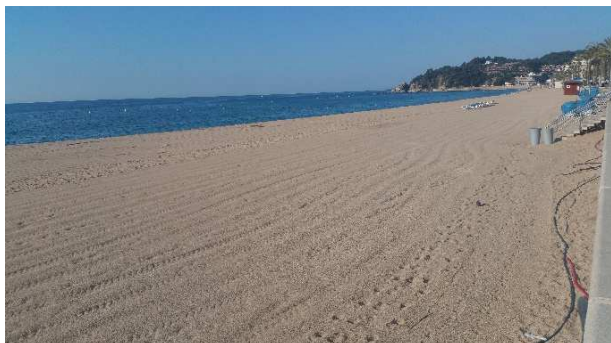


FOTOS 81 i 82: Col·locació d'un punt verd a la platja de Fenals i paperera arrencada per uns desconeguts.



FOTOS 79 i 80: Neteja manual de sa Caleta i estat de la sorra de Fenals, després dels temporals.

- 7) Tant a la Setmana Santa com la setmana posterior, que van venir un grup important de turistes joves, es va reforçar la neteja de les platges, especialment la de Lloret, durant totes les tardes (**Foto 84**).
- 8) S'han eliminat dues pintades de grans dimensions al mur del camí de ronda de la Dona Marinera (**Fotos 85 i 86**).
- 9) Previ als dies de Setmana Santa s'ha portat a terme la neteja a fons de tots els camins de ronda .



FOTOS 83 i 84: Neteja mecànica de la platja de Lloret i activitats dels visitants anglesos a la platja davant de l'Ajuntament.



FOTOS 85 i 86: Eliminació d'una pintada de grans dimensions al mur de pedra del camí de ronda de Cala Banys.

5. NETEJA D'ÀREES D'ESBARJO

Durant el mes, s'han realitzat les següents tasques:

- 1) S'han reposat les cadenes robades del gronxador del parc infantil de Doña Elvira (**Foto 87**).
- 2) Han arrencat diversos trossos del terra sintètic del parc infantil dels Drets Humans. S'ha demanat material per fer la reparació i, tant punt arribi, es començarà a tapar-los (**Foto 88**).



FOTOS 87 i 88: Col·locació d'una cadena robada al gronxador del parc infantil de Doña Elvira i terra sintètic arrencat del parc infantil dels Drets Humans.

- 3) S'han reposat els pals trencats de la tanca perimetral del parc infantil de Can Saragossa (**Fotos 89 i 90**).

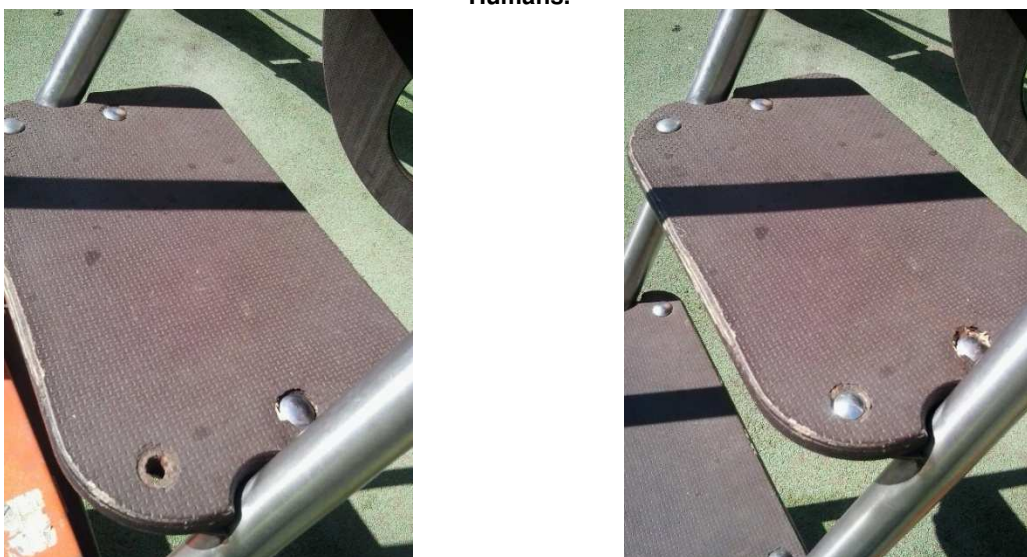


FOTOS 89 i 90: Reparació dels pals arrencat de la tanca perimetral del parc infantil de Can Saragossa.

- 4) S'han col·locats nous cargols i taps de protecció que mancaven als elements del parc infantil dels Drets Humans (**Fotos 91 a 94**).



FOTOS 91 i 92: Reposició de cargols robats a l'estructura del gronxador del parc infantil dels Drets Humans.



FOTOS 93 i 94: Reposició de cargols robats a l'escala del joc de torre del parc infantil dels Drets Humans.

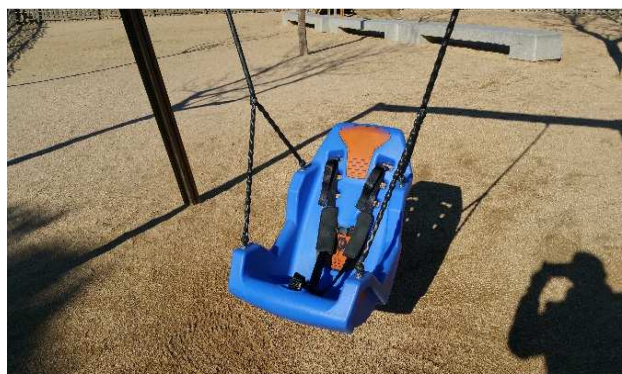
- 5) Gairebé cada diumenge al matí es recullen els residus que deixen els joves la matinada del dissabte, ampolles de vidre, gots i bosses que queden escampats per tot el parc de Doña Elvira, tant dins com fora del parc infantil. El peó de neteja sol emprar dues hores en recollir-los i netejar l'entorn (**Foto 95**).
- 6) S'ha començat a preparar per pintar els elements del parc infantil de Can Ribalaigua. S'han encarregat

fustes fetes a mida per substituir-ne les que estan molt deteriorades (**Foto 96**).



FOTOS 95 i 96: Residus deixats pels joves al parc de Doña Elvira i preparació dels elements del parc infantil de Can Ribalaigua per aplicar pintura.

- 7) El dia 8 de març es va col·locar un nou arnés de seguretat que havia estat robat del gronxador adaptat del parc de Can Sabata. El dia 15 de març van tornar a robar l'arnés que es va col·locar el dia 8 de març (**Fotos 97 i 98**).



FOTOS 97 i 98: Col·locació de l'arnés de seguretat del seient adaptat del parc infantil de Can Sabata robat el dia 8 de març. El dia 15 de març van tornar a robar l'arnés.

- 8) A petició de la secció de Medi Ambient, s'ha inclòs en el llistat de parcs de la concessió el parc infantil de l'avinguda Roca Grossa. Com a primera intervenció, s'han canviat els gronxadors deteriorats i s'han retirats dues molles molt malmeses per evitar danys als menors. També s'ha començat a preparar els elements que han quedat per pintar-los (**Fotos 99 a 102**).

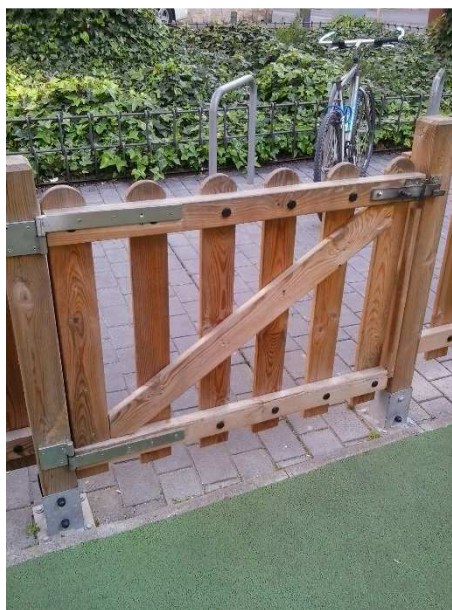


FOTOS 99 i 100: Retirada seients deteriorats, del parc infantil de l'av. Rocagrossa i col·locació de nous.



FOTOS 101 i 102: Retirada de les molles, molt deteriorades, del parc infantil de l'avinguda Rocagrossa. S'està a l'espera de recanvis per col·locar de noves.

- 9) S'ha reparat la porta trencada, per uns desconeguts, de la tanca perimetral del parc infantil de Melcior Montero (**Fotos 103 i 104**).



FOTOS 103 i 104: Reparació de la porta del parc de Melcior Montero trencades per uns desconeguts.

- 10) La neteja ordinària ha estat diària a tots els parcs i àrees de salut (**Fotos 105 i 106**).



FOTOS 105 i 106: Neteja de l'àrea de salut del passeig de Fenals i del parc de Lloret de Dalt/Puig d'en Pla.

6. ABOCAMENTS INCONTROLATS

Durant el mes, s'han recollit els següents abocaments:

- 1) D'una de les plataformes de contenidors a la urbanització La Creu de Lloret, s'han recollit mobles deixats sense avís. Es van emprar dues furgonetes del servei de neteja viària per retirar-los, ja que el volum era considerable (**Fotos 107 i 108**).
- 2) A l'entrada de l'avinguda Lloret de Dalt es van recollir els mobles deixats sense avís en un solar, al costat de l'àrea dels contenidors (**Foto 109**).
- 3) Tot i que el servei de recollida de RSU ja havia recollit mobles deixats a l'avinguda d'América, durant els dos dies següents se'n van haver de tornar a recollir d'altres que van deixar a dos punts diferents de l'avinguda (**Foto 110**).



FOTOS 107 i 108: Voluminosos deixats indugudament al costat dels contenidors de La Creu de Lloret sense avís previ.

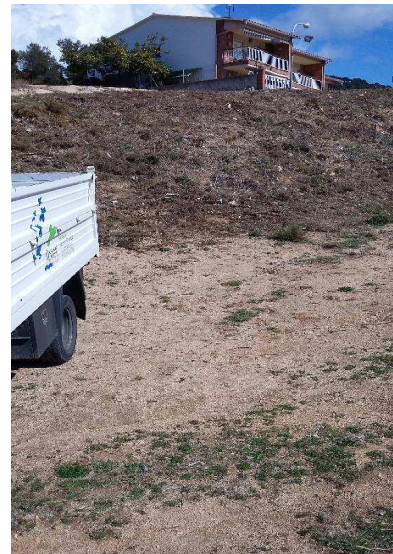


FOTOS 109 i 110: Voluminosos provinents de reformes de pisos deixats sense avís previ a Lloret de Dalt i a l'Avinguda América.

- 4) S'han recollit 5 saques de runes deixades al final d'un carrer de l'urb. Lloret Residencial (**Foto 111**).
- 5) Un veí d'una casa de la urbanització de Lloret Verd va treure mobles i residu divers i els va ficar dins i al voltant del contenidors de RSU. Degut al volum, el contenidor va quedar totalment desbordat i es va enviar un camió per buidar-lo i recollir tots els voluminosos del terra (**Foto 112**).
- 6) S'ha recollit un abocament d'escombraries d'un talús de la zona boscosa de Can Ballell (**Fotos 113 i 114**).



FOTOS 111 i 112: Saques de runes deixades a Lloret Residencial i buidatge de les pertinences d'una casa a Lloret Verd.



FOTOS 113 i 114: Residus abocats a la zona boscosa de Can Ballell i posterior recollida.

7. DEIXALLERIA MUNICIPAL

Es mostren a continuació algunes imatges de la gestió del servei durant el mes.



FOTO 115: Classificació d'alumini per valorització material.



FOTO 116: Emmagatzematge temporal de frigorífics temporalment al magatzem de desballestament per temes d'espai.

INFORME MENSUAL ENTRADES A DIPÒSIT CONTROLAT I CTRM

El Dipòsit Controlat de Residus Sòlids Urbans (RSU) de Lloret de Mar és una instal·lació finalista de disposició de residus que abasta l'àmbit geogràfic de la comarca de La Selva i, des de mitjans del mes de febrer de 2015, amb motiu de l'entrada en funcionament del Centre de Residus Municipals de Lloret de Mar (CTRM), part de les comarques del Baix Empordà i del Gironès.

Les dades aportades per la realització d'aquest informe han estat extretes de la base de dades de les bàscules de pesatges instal·lades en el control d'accessos a les instal·lacions del Dipòsit Controlat.

1. RESIDUS DIPOSITATS TOTAL SEGONS LA PROCEDÈNCIA

El total de residus dipositats a les instal·lacions durant el mes de març va ser de **7.504.740Kg**. A continuació consten les quantitats de RSU (Residu Sòlid Urbà) en funció de la seva procedència.

