

## **ÍNDIX DEL DOCUMENT**

### **Informe mensual dels serveis de neteja i recollida**

1. Recollida d'escombraries
2. Recollida selectiva
3. Neteja viària
4. Neteja de platges
5. Neteja d'àrees d'esbarjo
6. Abocaments incontrolats
7. Servei de deixalleria

### **Informe mensual de les entrades a les instal·lacions (Dipòsit controlat i CTRM)**

1. Residus dipositats total segons la procedència

## INFORME MENSUAL DELS SERVEIS DE NETEJA I RECOLLIDA

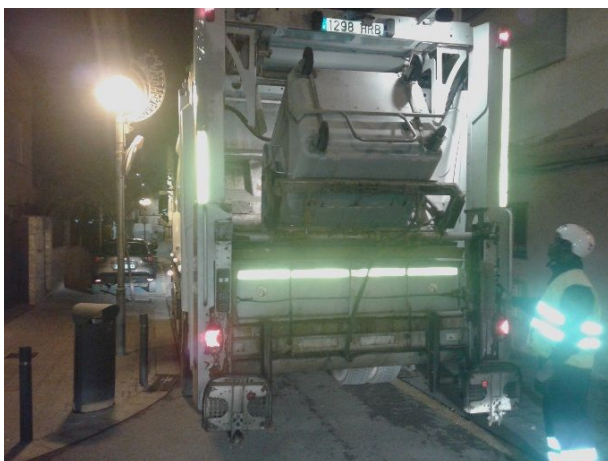
Es recullen, a continuació, algunes de les actuacions dels diferents serveis de recollida i neteja de la de la població efectuades durant el mes de novembre de 2016.

Cal destacar els serveis de neteja efectuats específicament per a la Fira Medieval i tota la resta d'esdeveniments programats per a les festes de Sant Romà (tant tasques prèvies, durant com amb posterioritat a la finalització dels actes), així com els treballs addicionals que es varen efectuar arran la forta ventada que va haver en el poble el dia 14 de novembre, i que va causar una gran caiguda de fulles, branques així com d'altres incidències tals com contenidors bolcats a la via pública.

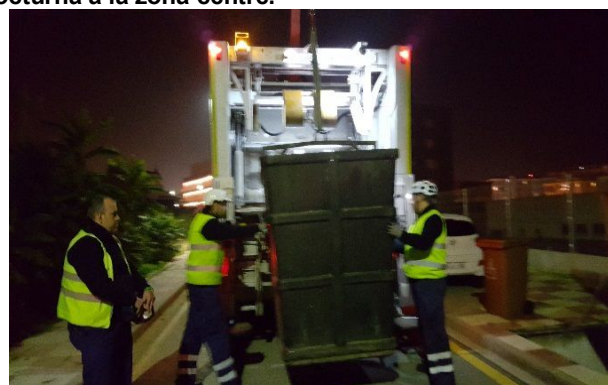
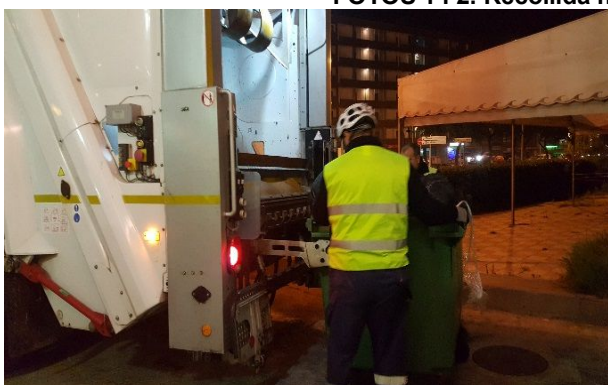
### 1. RECOLLIDA D'ESCOMBRARIES

Detall d'algunes de les actuacions efectuades en el servei de recollida d'escombraries:

- 1) El servei de recollida té implantat diferents rutes en funció de la temporada de l'any. En temporada baixa hi ha un total de quatre rutes urbanes i dues per urbanitzacions (**Fotos 1 a 4**).



FOTOS 1 i 2: Recollida nocturna a la zona centre.



FOTOS 3 i 4: Buidatge de contenidors soterrats a la zona de Mas Arboç.

- 2) Es porta a terme un seguiment de l'estat de les cambres d'escombraries d'edificis i establiments de la població. Cal especificar que s'ha observat en el carrer Pere Codina i Mont que hi ha tres cambres d'edificis amb mides insuficients i amb cubells amb poca capacitat que dificulten la recollida diària dels residus per part del personal del servei (**Fotos 5 i 6**).



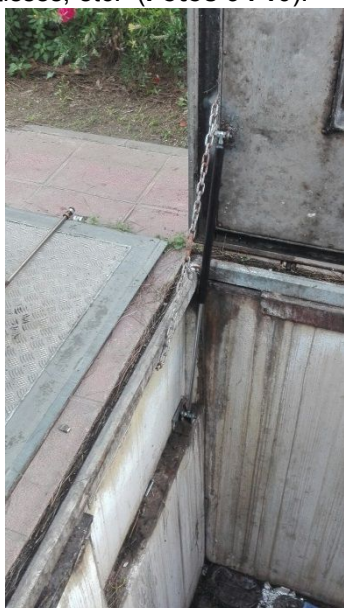
**FOTOS 5 i 6:** Cambres d'escombraries amb cubells. Cal indicar que les mides de la cambra (sobretot la poca alçada d'aquesta) dificulta la recollida per part dels operaris en matèria preventiva.

- 3) Una fixació dels contenidors ubicats a l'Avinguda de les Regions ha estat robada (**Foto 7**).
- 4) S'han canviat les gomes de protecció de les bústies dels contenidors soterrats ubicats a la plaça Espanya (**Foto 8**).



**FOTO 7 i 8:** Fixació robada a l'av. Regions i col·locació de goma protectora a les bústies Plaça Espanya

- 5) Es prossegueix amb el manteniment preventiu que es porta a terme en les illes de contenidors soterrats. Indicar que durant aquesta tasca, a la zona de Santa Clotilde, s'han canviat 10 esmorteïdors en mal estat, 5 tancaments de comportes i diversos desperfectes com cadenes, frontisses, etc. (**Fotos 9 i 10**).



**FOTOS 9 i 10:** Canvi d'esmorteïdors dels contenidors soterrats



- 6) El tancament de carrers per la Fira Medieval va ocasionar el desviament provisional de dues rutes de la zona centre. Paral·lelament també va haver alguna incidència arran els guarniments medievals penjats pels diferents carrers, que van obstaculitzar el pas d'alguns dels camions. A part d'aquests fets, el servei es va portar a terme sense incidències remarcables (**Fotos 11 i 12**).



**FOTOS 11 i 12: Guarniments de la Fira Medieval que van dificultar el pas dels camions recollidors per la zona del centre del poble.**

- 7) Un contenidor de l'avinguda Acàcies s'ha malmès per les rodes degut al pes del residu que contenia, i que havia estat abocat de forma incorrecta, ja que es tractava de formigó (**Foto 13**).



**FOTOS 13 i 14: Sacs de formigó abocats a dintre d'un contenidor a l'av. Acàcies i estat d'un contenidor trencat d'un hotel.**

- 8) A petició de Medi Ambient, s'han canviat les xapes deteriorades de dues bústies de contenidors soterrats de l'avinguda Narcís Macià i Domènec (**Fotos 15 i 16**).



**FOTOS 15 i 16: Desgasts produït per l'oxidació de les xapes metàl·liques dels contenidors de rebuig ubicats a l'avinguda Narcís Macià i Domènec i, posterior reparació.**

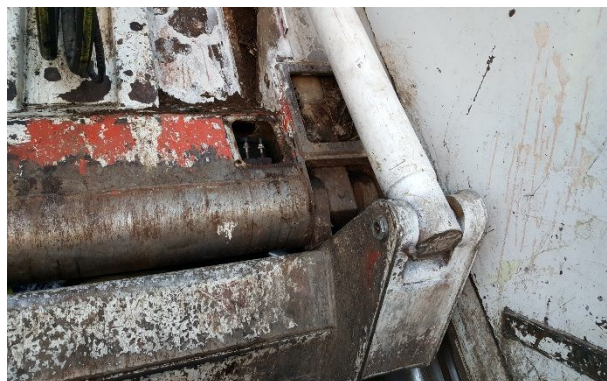


- 9) La climatologia que va afectar el poble el dia 14 provocant alguns desperfectes en el mobiliari de la recollida d'escombraries. La forta ventada va tombar un gran número de contenidors i, els operaris del servei, a mesura que els trobaven els tornaven a ubicar correctament al seu lloc.
- 10) Paral·lelament a les neteges de contenidors que es realitzen durant les rutes urbanes, també s'ha portat a terme la neteja dels contenidors de les rutes d'urbanitzacions (**Fotos 17 i 18**).



**FOTOS 17 i 18: Neteja de contenidors de la població amb el camió neteja-contenidors**

- 11) Durant el transcurs del mes s'han efectuat dues parades per manteniment de vehicles. A partir del present mes s'iniciaran les tasques el manteniment preventiu dels vehicles (**Fotos 19 i 20**).



**FOTOS 19 i 20: Reparacions dels camions recol·lectors i tasques de manteniment.**

## 2. RECOLLIDA SELECTIVA

Tasques realitzades durant el servei de recollida selectiva:

- 1) S'ha prosseguit amb el compliment del programa de rutes de recollida selectiva. S'ha recollit de mitjana uns 60 contenidors per jornada laboral i inclou totes les fraccions de selectiva. El servei s'ha efectuat sense cap incidència ni queixa per desbordament en tot el mes (**Foto 21 i 22**).
- 2) El servei de recollida porta a porta de FORM als grans productors, en temporada baixa reforça la recollida de bujols de matèria orgànica domiciliària de la població (**Fotos 23 i 24**).
- 3) S'ha efectuat una revisió dels contenidors soterrats del servei de recollida selectiva de la població i s'han efectuat 10 reparacions diverses (**Foto 26**).





**FOTOS 21 i 22: Recollida d'envasos del contenidor soterrat de la plaça de les Regions.**



**FOTOS 23 i 24: Recollida de la fracció orgànica domiciliària.**



**FOTOS 25 i 26: Recollida de vidre del contenidor soterrat de la Plaça Esteve Fàbregas i servei de reparació i manteniment dels contenidors soterrats de selectiva.**

- 4) Els contenidors de recollida selectiva del carrer Petúnies de Serrabrava s'han desplaçat provisionalment en una ubicació on properament l'entitat de conservació habilitarà un espai tancat on es deixaran definitivament (**Fotos 27 i 28**).



**FOTOS 27 i 28: Trasllat provisional d'uns contenidors de selectiva a la urbanització Serrabrava fins que l'entitat de conservació habiliti un nou espai per ubicar-los.**



- 5) La freqüència de recollida porta a porta de vidre als grans productors està establerta en dos dies per setmana durant la temporada baixa. Tots els grans productors han estat informats in situ pels propis treballadors responsables d'efectuar la recollida d'aquesta reducció de freqüència de recollida (**Fotos 29 i 30**).



**FOTOS 29 i 30: Recollida de la fracció vidre als grans productors.**

- 6) Les pintades que es varen trobar en els contenidors soterrats de selectiva, ubicats a la plaça Espanya i a la Rambla Romà Barnés, han pogut ser netejades i eliminades (**Fotos 31 i 32**).



**FOTOS 31 i 32: Retirada de pintades i neteja de les bústies dels contenidors soterrats de les fraccions recollides selectivament, ubicats a la plaça Espanya.**

- 7) Es segueixen trobant residus d'aparells elèctrics i electrònics (RAEE's) abocats al voltant dels contenidors de residus de RESTA, sense avís previ al servei de recollida. Aquests han estat retirats i transportats a la deixalleria municipal per la seva classificació i posterior gestió a través de gestors autoritzats (**Fotos 33 i 34**).



**FOTOS 33 i 34: Recollida selectiva de RAEE'S abocats sense avís previ i posterior transport a la Deixalleria Municipal.**

- 8) El servei de recollida de cartró comercial ha reforçat la recollida que d'aquesta fracció es realitza als grans productors que continuen amb la seva activitat oberta (**Foto 36**).





**FOTOS 35 i 36: Trituració de voluminosos a la Deixalleria i recollida de cartró comercial a la població.**

- 9) Durant la Fira Medieval i, els esdeveniments programats de la fira de Sant Romà, s'han portat bujols de FORM i vidre per recollir selectivament aquests residus. Tanmateix cal indicar que en els bujols de FORM s'ha constatat que s'han abocat gran quantitat d'altres residus que no pertanyen a la fracció d'orgànica, cas que també ha succeït, però en menor mesura, en els bujols de vidre. Recordar la importància de no abocar residus impropis en els contenidors de selectiva per no alterar la qualitat de les fraccions que alhora dificulten el procés de valorització a les plantes de gestió.
- 10) S'han atès les quatre peticions de recollida de piles dels establiments on tenen un contenidor específic per tal de que siguin lliurades.
- 11) S'han canviat sis bujols de fracció orgànica i quatre de vidre als grans productors.
- 12) A les urbanitzacions han robat quatre bujols de fracció orgànica domiciliària. En cas d'identificar aquests contenidors en algun domicili particular es comunica a la Policia Local o Serveis Tècnics Municipals als efectes oportuns, per substracció de material de propietat municipal.

### 3. NETEJA VIÀRIA

Les actuacions més remarcables del servei han estat les que s'indiquen a continuació:

- 1) El dia 1 de novembre es van efectuar neteges específiques a diversos carrers de la població per retirar les taques i restes d'ous que havien estat llençats durant la matinada per celebrar la nit de Halloween.
- 2) Amb la col·laboració de la Policia Local, que va retirar els vehicles, es va poder netejar a fons la plaça que hi ha davant del pavelló d'esports del carrer Mestres. Posteriorment es van ubicar les casetes i parades pels actes i esdeveniments de les Jornades de Cúllar (**Foto 37**).
- 3) A la vorera de l'Avinguda del Molí s'ha efectuat la neteja i retirada de la pintura que els hi va caure a uns veïns. Ha estat necessari efectuar la tasca amb la màquina d'aigua calenta a pressió, amb la qual es van emprar dues hores de la jornada laboral (**Foto 38**).



**FOTOS 37 i 38: Neteja de la plaça ubicada davant del poliesportiu (carrer Mestres) prèvia als esdeveniments de la festa de Cúllar i neteja d'una taca de pintura de la vorera de l'Av. de les Regions**

- 4) Prèviament al muntatge de les atraccions de les fires de les festes de Sant Romà i després que



la Policia Local va retirar els cotxes del pàrquing del carrer Mestres, es va efectuar una neteja a fons amb màquina escombradora i camió cisterna d'aigua (**Fotos 39 i 40**).



**FOTOS 39 i 40: Neteja del pàrquing del carrer Mestres per acollir les atraccions de la fira de Sant Romà.**

- 5) S'ha efectuat un repàs a fons de tot el recorregut de la marxa popular "Anada a Sant Pere" organitzada per l'entitat Xino Xano. Com a resultat de la inspecció no s'han trobat abocaments importants al bosc, fet que ja es preveia atès que regularment es repassen els punts on més habituals s'hi troben restes abocades irregularment, així com els llocs més susceptibles de detectar abocaments incontrolats de runes i altres diversos residus.
- 6) A Mas Arboç hi ha un solar que, tot i que es suposa que és un solar privat, es va rebre una queixa d'un veí de que hi havia alguns residus escampats pel solar. Aquest solar és utilitzat, per alguns veïns de la zona i d'altres que visiten el cementiri, com a pàrquing. Un dels dies que es va trobar la zona lliure de cotxes es va efectuar una recollida dels residus escampats (**Fotos 41 i 42**).



**FOTOS 41 i 42: Neteja de residus d'un solar a Mas Arboç que els veïns utilitzen com a pàrquing per a vehicles particulars.**

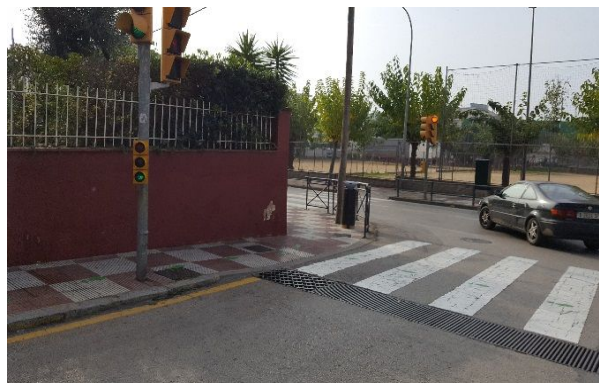
- 7) Es continua amb la neteja amb aigua a pressió del voltant de les illes de contenidors soterrats i de superfície a la població (**Foto 43**).



**FOTOS 43 i 44: Neteja amb aigua calenta a pressió de les àrees de contenidors soterrats i dels paviments dels carrers del centre de la Vila.**



- 8) A petició de Medi Ambient, s'han instal·lat tres papereres noves a Can Carbó: carrer Girona, av. Catalunya amb av. Vidreres i a la plaça Lluís Companys (**Fotos 45 i 46**).



**FOTOS 45 i 46: Noves papereres instal·lades al carrer Girona, plaça Lluís Companys i Av. Catalunya**

- 9) S'han implementat tots els serveis necessaris per a la fira Medieval, tals com:
- Prèviament a la col·locació de les parades es van netejar els carrers a fons.
  - Subministrament de bujols per a la recollida dels residus generats en les parades on hi ha cocció d'aliments.
  - Durant tota la durada de la fira dos peons repassaven i buidaven les papereres cada tarda així com també es dedicaven a recollir els residus generats pel firaires.
  - El dilluns, de 6 a 9 del matí, es van concentrar les màquines escombradores i equips d'aigua per recollir la palla del terra i netejar els carrers (**Fotos 47 a 50**).



**FOTOS 47 i 48: Estat dels carrers i la plaça de la Vila durant la Fira Medieval.**



**FOTOS 49 i 50: Posterior neteja dels carrers i la plaça de la Vila el dilluns dia 14 a primera hora del matí.**

- 10) Per la gran quantitat de fulles d'arbres que han caigut durant el mes s'han implementat serveis específics de recollida amb les màquines aspiradores autopropulsades tipus Glutton als llocs on no poden accedir les màquines escombradores i en aquells racons on s'han de recollir de forma manual (**Fotos 51 i 52**).





**FOTOS 51 i 52: Reforç amb l'aspirador elèctric per recollir fulles dels arbres.**

- 11) Les fortes ventades dels dies 14 i 15 va provocar varies incidències en el poble com: arrossegar residus, caigudes de branques, moviments i bolcades de contenidors, així com la caiguda d'objectes d'algun edifici. El servei es va modificar per atendre les necessitats més urgents i al llarg dels dos dies posteriors es van poder solucionar totes les incidències derivades per aquest episodi de vent (**Fotos 53 i 54**).



**FOTOS 53 i 54: Efectes de les ventades a diversos carrers de la població.**

- 12) Arran de peticions veïnals i sol·licitud del consistori es va realitzar la neteja d'una vorera del vial lateral de la carretera de Blanes (**Fotos 55 i 56**).



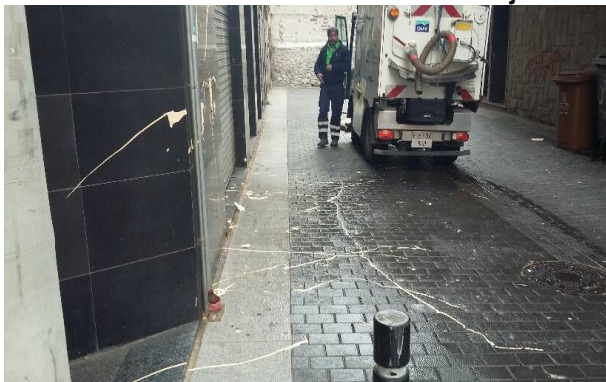
**FOTOS 55 i 56: Neteja a fons d'una vorera a la carretera de Blanes.**

- 13) A la plaça Germinal Ros, on es van ubicar les casetes i l'escenari pels concerts de les Barraques de Sant Romà, es van implementar neteges prèvies i posteriors a tots els concerts i es van portar bujols per acollir els residus generats pels assistents i les casetes bars (**Fotos 57 i 58**).
- 14) Es va efectuar la neteja d'una pintura escampada en el paviment del passatge del Grau. Es va fer ús de la màquina de neteja per a poder extreure la pintura i es va aprofitar per a fer una neteja a fons de les llambordes del paviment (**Fotos 59 i 60**).
- 15) S'han recollit amb màquina totes les sorres arrossegades per les pluges, tant al poble com a les urbanitzacions on s'efectua el servei de neteja viària (**Fotos 61 i 62**).





**FOTOS 57 i 58: Subministrament de bujols a la plaça Germinal Ros pels concerts programats durant la festa major d'hivern de Sant Romà.**



**FOTOS 59 i 60: Neteja de la pintura al paviment del passatge del Grau.**



**FOTOS 61 i 62: Neteja de sorres arrossegades per les pluges.**

- 16) La màquina neteja paviments es va quedar parada per una avaria el dia 17 a la plaça Espanya. Els tècnics la van haver de reparar "in situ" perquè es va quedar bloquejada (**Foto 63**).



**FOTOS 63 i 64: Màquina avariada a la plaça Espanya reparada "in situ" i reparació d'un raspall d'una màquina escombradora.**



- 17) A petició de la Policia Local s'han recollit els residus aflorats, després del desbrossament d'un solar situat a l'av. de les Alegries, on s'ubicarà el dipòsit de vehicles retirats per la grua (**Fotos 65 i 66**).



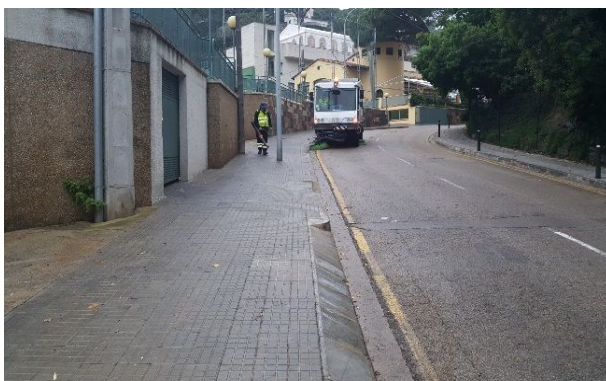
**FOTOS 65 i 66: Recollida de residus aflorats després de desbrossar el solar que hi ha davant de les dependències de la policia Local.**

- 18) A petició de la Policia Local es va portar un contenidor de 6 m<sup>3</sup> al carrer Cienfuegos n° 6-8 per acollir els residus que van buidar d'un pis on l'inquilí havia acumulat gran quantitat de residus i altres objectes i, del que la resta de veïns, es queixaven d'una forta pudor. Quan els propietaris del pis van acabar d'emplenar el contenidor, aquest es va retirar a través del camió porta contenidors (**Fotos 67 i 68**).



**FOTOS 67 i 68: Residus provinents d'un pis de Fenals. Es retiren i traslladen per a la seva gestió.**

- 19) La neteja viària de les urbanitzacions acollides al servei es porta a terme segons programació. Cal destacar l'esforç que es realitza en la neteja mecànica dels vials així com en el desbrossament dels marges dels solars no edificats a prop de les voreres (**Fotos 69 i 70**).



**FOTOS 69 i 70: Neteja mecànica de l'avinguda de Canyelles.**

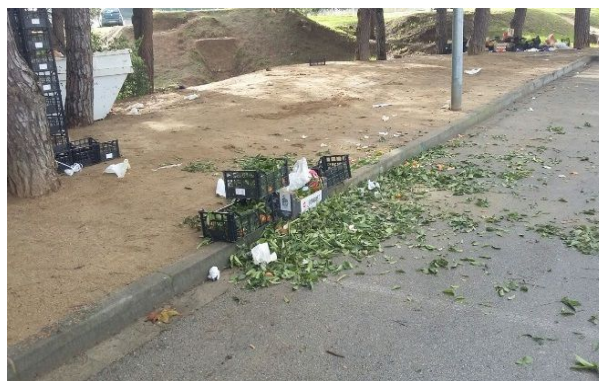
- 20) Diàriament es fa la revisió i buidatge de papereres (**Fotos 71 i 72**).





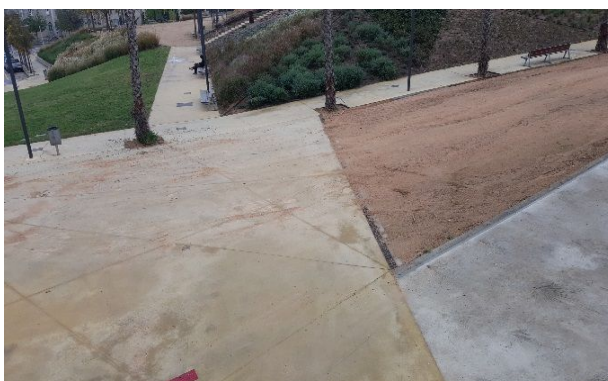
**FOTOS 71 i 72: Buidatge de papereres a la població.**

- 21) Tot i que es porten contenidors específics -3 tipus banyera de 6 m<sup>3</sup> i bujols per FORM-, per acollir els residus generats pels marxants del mercat del dimarts, es constata que hi ha jornades que es deixen més residus al terra enlloc d'abocar-los dintre dels contenidors, i aquests en ocasions es dispersen per la zona boscosa contigua. Aquest fet ha estat exposat en diverses ocasions als tècnics de l'àrea municipal responsable dels marxants (**Fotos 73 i 74**).



**FOTOS 73 i 74: Residus deixats pel marxants del mercat setmanal.**

- 22) S'han recollit els fangs i les sorres arrossegades per les pluges als accessos d'entrada al teatre municipal. En haver zones intercalades de sorra, entre el paviment de formigó, cada vegada que plou l'aigua arrossega les esmentades sorres als trams de formigó de l'entrada (**Fotos 75 i 76**).



**FOTOS 75 i 76: Recollida de sorres i neteja amb aigua de l'accés al teatre municipal.**

- 23) S'ha efectuat una recollida exhaustiva de fulles caigudes dels arbres a la part alta del parc de Sant Cristòfol. Concretament, s'ha emplenat 32 bosses de 120 litres de capacitat, totes elles recollides a mà (**Fotos 77 i 78**).
- 24) En finalitzar les festes de la fira, després del desmuntatge de les atraccions, s'ha efectuat una altra neteja exhaustiva al pàrquing i a la plaça del pavelló d'esports del carrer Mestres (**Fotos 79 i 80**).
- 25) Durant el mes s'han recollit quatre senglars morts a diversos punts de la població (**Fotos 81 i 82**).





**FOTOS 77 i 78: Recollida de fulles a la zona verda del parc de Sant Cristòfol.**



**FOTOS 79 i 80: Neteja de la plaça que hi ha davant del pavelló d'esports del carrer Mestres, previ als esdeveniments programats del dia de Cúllar.**



**FOTOS 81 i 82: Recollida d'un senglar mort a l'entrada de la urbanització Serrabrava.**

#### **4. NETEJA DE PLATGES**

- 1) S'han retirat les bases dels difusors de reg de la platja gran de Lloret (**Fotos 83 i 84**).



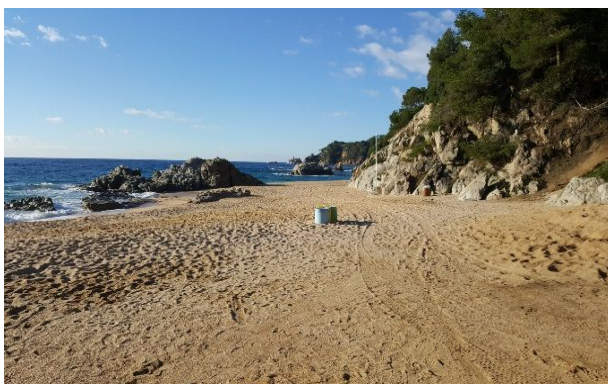
**FOTOS 83 i 84: Retirada de les bases de reg nocturn de la platja de Lloret.**



- 2) Posteriorment al rodatge d'un spot publicitari a sa Boadella, s'han recollit els residus generats que havien estat dipositats a la zona boscosa d'accés a la cala i s'ha netejat manualment tota la sorra de la platja (**Fotos 85 a 88**).

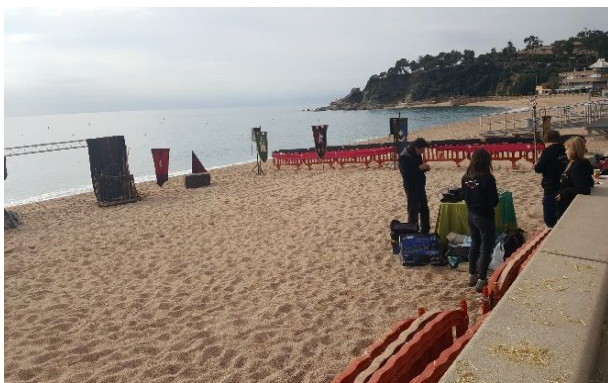


**FOTOS 85 i 86: Rodatge d'un spot publicitari a sa Boadella i posterior recollida dels residus generats.**



**FOTOS 87 i 88: Neteja manual de la platja de sa Boadella.**

- 3) En finalitzar els esdeveniments vinculats a la Fira Medieval que es van realitzar a la platja de Lloret, es va recollir tota la palla escampada per la sorra, així com la resta de residus generats (**Fotos 89 i 90**).



**FOTOS 89 i 90: Esdeveniments a la platja durant la Fira Medieval i posterior neteja a la finalització de la fira (dilluns al matí).**

- 4) S'ha retirat una tenda de campanya i les pertinences d'un indigent que s'havia instal·lat a la platja de sa Boadella (**Fotos 91 i 92**).
- 5) Els temporals de mar han portat quatre troncs i restes d'arbres a la sorra de les platges. Excepte un tronc que es va haver de trossejar per les seves grans dimensions, la resta es van poder retirar amb les motos quad del servei de neteja manual de platges (**Fotos 95 i 96**).





**FOTOS 91 i 92: Recollida d'una tenda de campanya de la platja de Sa Boadella.**



**FOTOS 93 i 94: Neteja manual de la platja de Lloret.**



**FOTOS 95 i 96: Recollida d'un tronc portat per l'aigua a la sorra de la platja.**

- 6) Arran les pluges s'ha intensificat la neteja manual dels marges de les sortides de les rieres a les platges (**Fotos 97 i 98**).



**FOTOS 97 i 98: Neteja manual de la sortida de la riera a la platja de Fenals.**

- 7) Per netejar i recollir totes les algues aportades pels temporals s'han portat contenidors als



accessos de les platges per evitar desplaçaments amb les màquines garbelladores. En acabar la neteja mecànica, el camió ha anat retirant els contenidors emplenats amb els residus recollits (**Fotos 99 i 100**).



**FOTOS 99 i 100: Recollida d'algues arrossegades per l'onatge a la platja de Lloret.**

- 8) Durant la temporada baixa hi ha dos operaris de neteja assignats al servei que alternen la neteja manual amb la neteja mecànica de les platges, així com les tasques de repàs de neteja als camins de ronda.

## 5. NETEJA D'ÀREES D'ESBARJO

Les actuacions més remarcables del servei han estat les que s'indiquen a continuació:

- 1) S'ha reparat un joc de molla al parc infantil de la plaça de les Regions (**Foto 101**) i s'hi ha aportat sorra que mancava en el paviment de terra del parc infantil de la plaça de les Regions (**Foto 102**).



**FOTOS 101 i 102: Reparació d'una molla i aportació de sorra al parc infantil de la plaça de les Regions.**

- 2) S'han reparat els gronxadors dels parcs infantils del parc de Can Ribaligua i de la plaça Esteve Fàbregas (**Fotos 103 i 104**).



**FOTOS 103 i 104: Reparació d'un gronxador al parc de Can Ribaligua i d'una cistella al parc de la plaça Esteve Fàbregas.**



- 3) S'han omplert amb 3 m<sup>3</sup> de sorra fina, els sorral dels parcs infantils de la plaça Esteve Fàbregas i de Can Sabata (**Fotos 105 i 106**).



**FOTOS 105 i 106: Reposició de sorra al sorral del parc infantil de la plaça Esteve Fàbregas.**

- 4) S'ha constatat que hi ha trencat uns ferros de protecció del joc principal del parc infantil de la plaça Esteve Fàbregas. Aquests ferros han estat desmuntats i es van portar a soldar per col·locar-hi unes noves fixacions, reposant-les i deixant operativa l'àrea de joc (**Fotos 107 i 108**).



**FOTOS 107 i 108: Barra metàl·lica trencada per uns desconeguts al joc principal del parc infantil de la plaça Esteve Fàbregas i posterior reparació.**

- 5) A sol·licitud de la secció de Medi Ambient, s'han aportat contenidors de 6 m<sup>3</sup> als parcs de Can Sabata, Alfred Sisquella, Can Ribalaigua i carrer Barcelona per enretirar els elements de joc antics, els quals s'han desmuntat per a procedir a muntar de nous (**Fotos 109 a 112**).
- 6) Acabat el muntatge dels nous elements, els peons de neteja han anivellat les sorres que els muntadors van col·locar per tapar les bases de formigó i crear una zona d'esmoreïment (**Fotos 113 i 114**).



**FOTOS 109 i 110: Desmuntatge d'elements vells als parcs infantils de Can Sabata i Alfred Sisquella.**





**FOTOS 111 i 112: Col·locació dels nous jocs i transport dels elements retirats dels parcs infantils a través del camió porta contenidors.**



**FOTOS 113 i 114: Nou joc instal·lat al parc infantil de Can Ribalau i anivellament de la sorra, un cop finalitzat el muntatge.**



**FOTOS 115 i 116: Elements instal·lats i operatius als parcs d'Alfred Sisquella i Can Sabata.**

7) S'han reposat els taps robats del nou element muntat al parc d'Alfred Sisquella (Fotos 117 i 118).



**FOTOS 117 i 118: Robatori de taps de protecció i posterior reposició.**

8) S'han eliminat les pintades presents en els elements de jocs dels parcs de Dr. Adler, Can Sabata i



carrer Mestres.

- 9) S'han reposat els cargols robats del parc de salut de la carretera de Blanes.
- 10) La neteja regular dels parcs infantils i de les àrees de salut ha estat diària. Els dies posteriors al fort temporal de vent i pluges es varen implementar serveis de reforços de neteja per retirar els residus arrossegats i per recollir les sorres i fangs dels parcs infantils.

## 6. ABOCAMENTS INCONTROLATS

- 1) S'han recollit les bosses de runes i els voluminosos deixats sense avís al carrer Rosa Sensat i Vila (Fotos 119 i 120).



**FOTOS 119 i 120: Runes i mobles deixats al carrer Rosa Sensat que han estat retirats de la zona i transportats per a fer la gestió dels residus.**

- 2) Durant el mes s'han retirat, en diversos dies, quatre abocaments de residus abocats a l'àrea de contenidors de selectiva de Mas Romeu (Fotos 121 i 122).



**FOTOS 121 i 122: Abocament de residus a l'àrea d'aportació selectiva de Mas Romeu i posterior recollida.**

- 3) Al carrer Oliva cantonada amb Just Marlés, es va buidar un pis sencer de mobles, roba i diversos residus a la vorera, sense previ avís. En rebre una trucada d'avís, per part d'un veí de la zona, es va programar un desplaçament de dues furgonetes per a recollir els mobles i netejar l'àrea on s'havia efectuat l'abocament (Foto 124).



**FOTOS 123 i 124: Residu verd abocat per una furgoneta a Rocagrossa i mobles deixats sense previ avís al carrer de l'Oliva cantonada amb Just Marlés.**

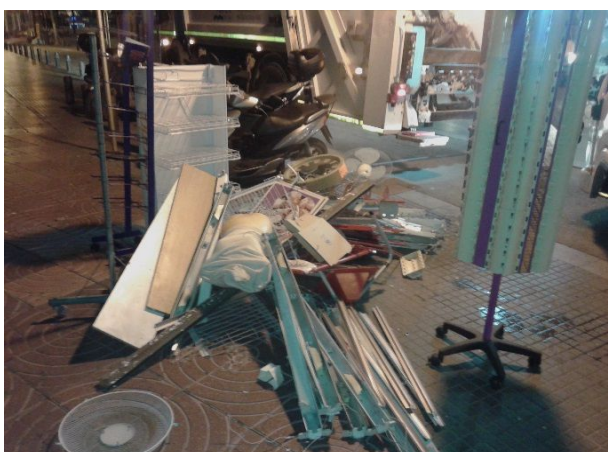


- 4) Amb un camió ploma i retroexcavadora s'han recollit les saques i residus abocats al voltant dels contenidors ubicats al carrer Tordera de La Creu de Lloret (**Fotos 126 i 126**).



**FOTOS 125 i 126: Saques de runes i residu verd abocats al carrer Tordera i posterior recollida amb màquina i camió.**

- 5) Al carrer Riera es van retirar els mobles i prestatges, que es suposa que provenien d'una botiga, que es trobaven escampats a la vorera sense cap tipus d'avís (**Foto 127 i 128**). Només un 12% dels voluminosos i trastos recollits s'ha fet amb avís previ al servei de recollida de residus. Aquest fet provoca mala imatge municipi, molèsties als veïns i alhora distorsiona la programació dels serveis.



**FOTOS 127 i 128: Voluminosos deixats sense avís a la vorera del carrer Riera i posterior recollida.**

## 7. SERVEI DE DEIXALLERIA

La deixalleria municipal és una instal·lació destinada a recollir selectivament aquella part dels residus municipals domèstics (tant els reciclables com els especials) pels quals no hi ha un sistema de recollida domiciliària o de contenidors al carrer. Pot ser utilitzada per els ciutadans, comerços, oficines i serveis.

La deixalleria ha rebut un total de 850 entrades, que suposa una mitjana de 35 entrades/dia, i ha estat utilitzada per 403 usuaris diferents.

TIPOLOGIA USUARIS	Nº ENTRADES
PARTICULAR	462
PETIT INDUSTRIAL	373
COMERÇ	7
MUNICIPAL	8
<b>TOTAL</b>	<b>850</b>



Es mostren a continuació algunes imatges de la gestió del servei durant el mes.



**FOTO 129: Recollida de RAEE categoria FR4  
Grans aparells**



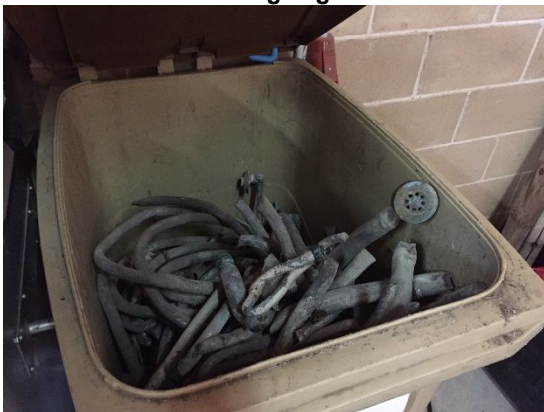
**FOTO 130: Neteja de la part inferior de la bàscula**



**FOTO 131: Emmagatzematge de fibra de vidre  
en big bags**



**FOTO 132: Gran aportació d'envasos a pressió  
del CTRM**



**FOTO 133: Gran aportació de plom**



**FOTO 134: Gran aportació de cablejat brut en  
espera d'extreure els impropis que hi puguin  
haver**

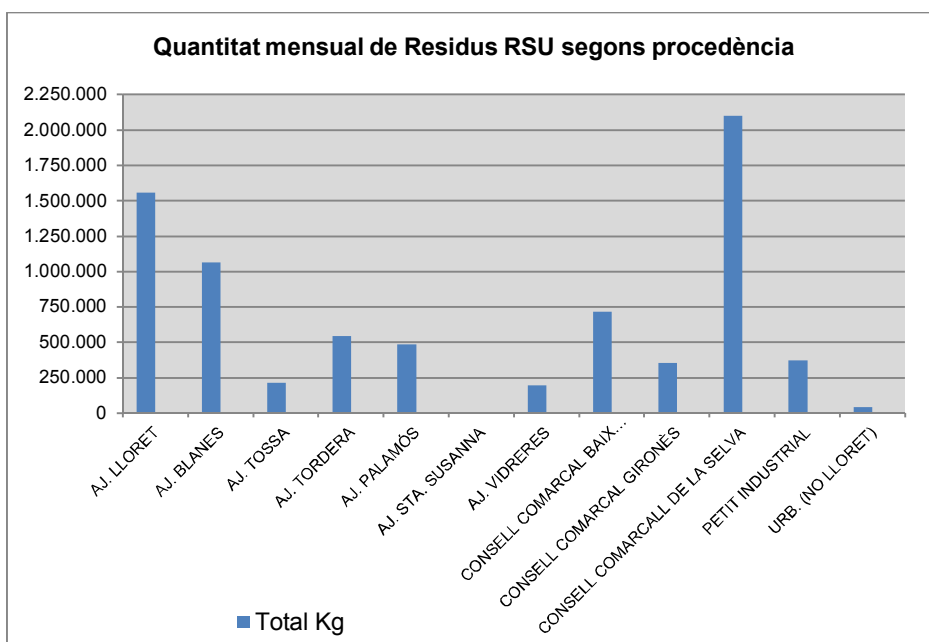


## INFORME MENSUAL ENTRADES A DIPÒSIT CONTROLAT I CTRM

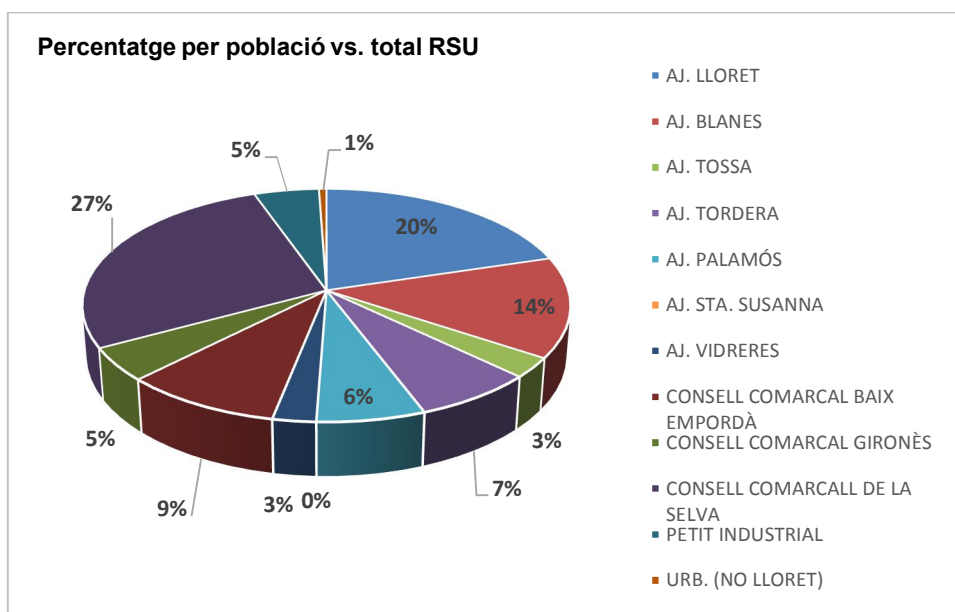
El Dipòsit Controlat de Residus Sòlids Urbans (RSU) de Lloret de Mar és una instal·lació finalista de disposició de residus que abasta l'àmbit geogràfic de la Comarca de la Selva i, des de mitjans del mes de febrer de 2015, amb motiu de l'entrada en funcionament del Centre de Residus Municipals de Lloret de Mar (CTRM), part de les comarques del Baix Empordà i del Gironès.

### 1. RESIDUS DIPOSITATS TOTAL SEGONS LA PROCEDÈNCIA

El total de residus disposat a les instal·lacions durant el mes d'octubre va ser de **7.652.440Kg**. Les dades aportades per a la realització d'aquest informe han estat extretes de la base de dades de les bàscules de pesatges instal·lades en el control d'accessos a les instal·lacions del Dipòsit Controlat.



Gràfica 1: Quantitat total de residus sòlids urbans en funció de la seva procedència



Gràfica 2: Percentatge de RSU, per procedències, en funció del total