

ÍNDIX DEL DOCUMENT

Informe mensual dels serveis de neteja i recollida

1. Recollida d'escombraries
2. Recollida selectiva
3. Neteja viària
4. Neteja de platges
5. Neteja d'àrees d'esbarjo
6. Abocaments incontrolats
7. Servei de deixalleria

Informe mensual de les entrades a les instal·lacions (Dipòsit controlat i CTRM)

1. Residus dipositats total segons la procedència

INFORME MENSUAL DELS SERVEIS DE NETEJA I RECOLLIDA

Es recullen, a continuació, algunes de les actuacions dels diferents serveis de recollida i neteja de la població efectuades durant el mes d'octubre de 2016.

Cal destacar els serveis extraordinaris programats per la recollida de fangs i sorres arrossegades per les pluges als vials i carrers de la població. Addicionalment, cal fer menció als serveis extres de neteja viària l'estada dels turistes holandesos que van arribar durant aquest mes als establiments de la població.

1. RECOLLIDA D'ESCOMBRARIES

A continuació es detallen les actuacions realitzades en aquest servei durant el mes:

- 1) Es continua amb la neteja exterior dels contenidors, amb el vehicle rentac contenidors i també amb la llanxa d'aigua a pressió (**Fotos 1 i 2**).
- 2) Entre la primera i la tercera setmana del mes s'han netejat tots els contenidors de les rutes diürnes de les urbanitzacions (**Foto 3**).
- 3) Durant el mes s'han reparat 6 contenidors soterrats, principalment tancaments, cadenes i esmorteïdors desgastats (**Foto 4**).



FOTOS 1 i 2: Neteja exterior, amb pistola d'aigua a pressió, dels contenidors de superfície de la població.



FOTOS 3 i 4: Neteja dels contenidors de les urbanitzacions amb el camió i canvi d'un esmorteïdor d'un contenidor soterrat de rebuig.

- 4) S'ha tornat a col·locar i ancorar una fixació arrencada per uns desconeguts a la carretera de Blanes (**Fotos 5 i 6**).
- 5) Cal destacar els dos contenidors plens de runes localitzats a les urbanitzacions d'URCASA i Rocagrosa. Aquests comportaments irregulars, provoquen el trencament dels contenidors, els qual no suporten el pes d'aquests residus, alhora que poden malmetre els camions de recollida (**Fotos 7 i 8**).



FOTOS 5 i 6: Fixació arrancada i tallada per la base a la carretera de Blanes, davant el número 101, i posterior reparació.



FOTOS 7 i 8: Runes deixades dins dels contenidors, a URCASA i Rocagrossa.

- 6) Es freqüent trobar contenidors plens de residu verd a les urbanitzacions amb el consegüent perjudicis per la resta de veïns que no poden dipositar les escombraries (**Foto 9**). El residu verd generat en domicilis particulars pot ser dipositat gratuïtament a la deixalleria municipal.
- 7) Al carrer Gènova, de la urbanització URCASA s'ha trobat durant diversos dies residu verd deixat al terra, al costat dels contenidors, sempre en el mateix punt i després de passar el camió recol·lector (**Foto 10**).



FOTOS 9 i 10: Contenidors emplenats de residu verd després de passar a buidar-los el camió recol·lector a Lloret Blau i residu verd deixat al terra a la urbanització Urcasa.

- 8) Fins al dia 28 d'octubre s'han mantingut les rutes de recollida de temporada alta. El dia 29 es van

- reorganitzar les rutes per passar de 5 rutes nocturnes a 4 (**Foto 11**).
- 9) S'ha canviat una fixació tipus "U" xafada per un vehicle a l'avinguda del Rieral, cantonada amb el carrer del Molí (**Fotos 13 i 14**).
 - 10) Setmanalment es netegen a fons les caixes dels camions recollidors (**Fotos 15 i 16**).
 - 11) Es mantenen les rutes de recollida diürna de les urbanitzacions, en dies alterns, com es realitza en temporada alta (**Fotos 17 i 18**).
 - 12) Uns desconeguts van trencar la comporta circular, per on es col·loquen les bosses de residus, d'un contenidor soterrat de la plaça Espanya. Al matí següent, es va soldar i reparar la bústia trencada (**Fotos 19 i 20**).



FOTOS 11 i 12: Recollida nocturna al sector Riera i mobles i residus deixat al llarg del passatge de Grau, sense avis previ.



FOTOS 13 i 14: Canvi d'una fixació arrencada a l'avinguda del Rieral, cantonada amb el carrer del Molí.



FOTOS 15 i 16: Neteja a fons de les caixes recollidores dels camions.



FOTOS 17 i 18: Recollida d'escombraries diürna a les urbanitzacions.



FOTOS 19 i 20: Bústia d'un contenidor soterrat de la plaça Espanya doblegada per uns desconeguts i posterior reparació al matí següent.

2. RECOLLIDA SELECTIVA

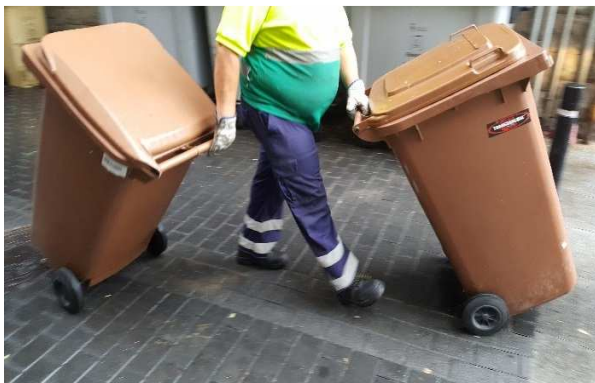
S'han portat a terme les següents actuacions en el servei:

- 1) S'ha reposat un nou bujol de FORM robat al carrer Maurici Serrahima (**Fotos 21 i 22**).



FOTOS 21 i 22: Contenedor de FORM robat al carrer Maurici Serrahima i posterior reposició amb un de nou.

- 2) Durant el mes s'han canviat 4 bujols malmesos als grans productors adherits al servei de recollida porta a porta d'orgànica. (**Foto 23**).
- 3) S'ha mantingut la freqüència de recollida de cartró porta a porta dels grans productors, com en temporada alta, fins a l'última setmana del mes, atesa l'alta ocupació dels establiments de la població. Cal destacar que hi ha hotels, que a part de dipositar de manera incorrecta els residus, tenen cambres de difícil accés i amb dificultat per poder accedir (**Fotos 25 i 26**).



FOTOS 23 i 24: Canvi de bujols trencats als grans productor i recollida porta a porta de FORM.



FOTOS 25 i 26: Estat de la disposició i de les dificultats de la recollida, de caixes de cartró, a un hotel.

- 4) S'han efectuat reforços pel buidatge de contenidors de selectiva a les urbanitzacions (**Foto 27**).
- 5) S'ha canviat la fixació del bujol de FORM de l'av. de Blanes, davant el número 101 (**Foto 28**).

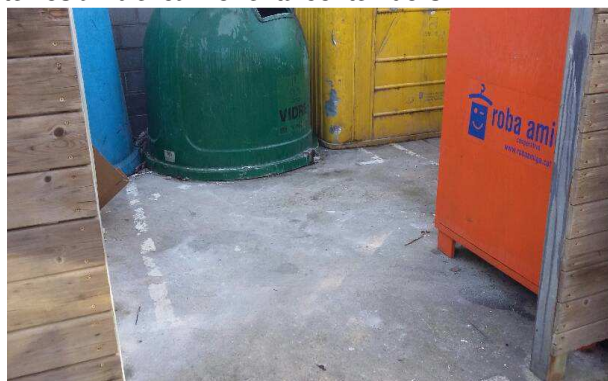


FOTOS 27 i 28: Recollida cartró dels contenidors soterrats i nova fixació del bujol de FORM a l'av. Blanes.

- 6) El camió renta contenidors ha efectuat les neteges dels bujols de FORM domiciliària de les urbanitzacions els mateixos dies que va sortir a netejar els contenidors de RSU (**Fotos 29 i 30**).
- 7) A l'àrea d'aportació de residus i selectiva dels Pinars s'han recollit 3 abocaments d'envasos i cartrons deixats fora dels contenidors. Amb freqüència es neteja a fons l'àrea, ja que força usuaris deixen les fraccions de selectiva al terra dins de l'àrea d'aportació, la qual cosa dificulta l'accés dels ciutadans i deteriora la imatge de l'àrea (**Foto 31 i 32**).
- 8) S'han reparat 4 contenidors soterrats de selectiva (**Foto 33**).
- 9) S'han mantingut les freqüències de recollida del vidre porta a porta als grans productors, com en temporada alta, per la quantitat d'establiments oberts i l'alta ocupació d'aquests establiments (**Foto 34**).
- 10) El camió de transports ha efectuat 64 viatges als diversos recuperadors autoritzats de totes les fraccions recuperables recollides a la població.



FOTOS 29 i 30: Recollida dels bujols de FORM domiciliària amb el camió bicompartimentat a les urbanitzacions i posterior neteja dels mateixos amb el camió renta-contenidors.



FOTOS 31 i 32: Envasos deixats fora dels contenidors a l'àrea d'aportació d'Els Pinars i posterior recollida i neteja.



FOTOS 33 i 34: Reparació i manteniment de contenidors soterrats de selectiva i recollida de vidre d'un gran productor amb un iglú Vacry i bujol específic per buidar a dins.

3. NETEJA VIÀRIA

Les actuacions més remarcables del servei han estat les que s'indiquen a continuació:

- 1) Durant el mes s'han realitzat 4 neteges a fons, amb aigua calenta a pressió, del Passatge del Grau per tal d'eliminar taques d'olis i brutícia de residus dipositats directament damunt del paviment (**Foto 35**).
- 2) S'ha prioritzat l'escombrat mecànic als vials i carrers de la població on ha baixat la quantitat de cotxes aparcats als laterals (**Foto 36**).



FOTOS 35 i 36: Neteja amb aigua a pressió del passatge del Grau i escombrada mecànica de l'av. Boadella

- 3) S'han retirat els fangs arrossegats per les pluges de l'entrada del teatre de Lloret i s'han netejat amb aigua a pressió els paviments formigonats dels accessos **(Fotos 37 i 38)**.



FOTOS 37 i 38: Retirada de sorres i fang i neteja amb aigua a pressió de l'entrada de formigó del teatre.

- 4) Una avaria de la màquina escombradora de la zona centre, va provocar que quedés parada dos dies i el servei es va reforçar allargant la jornada de les dues altres escombradores que estaven operatives **(Fotos 39 i 40)**.



FOTOS 39 i 40: Canvi dels coixinets desgastats de les rodes de la direcció d'una màquina escombradora.

- 5) S'ha eliminat una pintada de grans dimensions d'un banc de pedra del parc de Can Sabata **(Fotos 41 i 42)**.
- 6) A petició de Medi Ambient, s'ha treballat amb la màquina sorrejadora per eliminar una pintada de la jardineria de la palmera de Can Saragossa. La jardineria és d'acer corten i, per tant, no s'ha incidit amb força amb el producte abrasiu per no deixar marques. La pintada es va eliminar del tot, malgrat en va quedar l'ombra al ferro que, amb el temps, s'anirà difuminant **(Fotos 43 i 44)**.



FOTOS 41 i 42: Eliminació d'una pintada dels bancs de pedra del parc de Can Sabata.



FOTOS 43 i 44: Eliminació de pintades efectuades a la jardineria de ferro de la palmera de Can Saragossa.

- 7) Amb el camió cisterna s'han netejat de fangs els nous vials d'accés al barri de Puigventós (**Fotos 45 i 46**).



FOTOS 45 i 46: Retirada del fang arrossegat per les pluges a la nova rotonda del supermercat LIDL.

- 8) S'ha netejat a fons el passeig de la platja de Fenals per retirar els fangs que arrossega l'aigua de la zona boscosa cada vegada que plou, des de l'àrea de salut (**Fotos 47 i 48**).



FOTOS 47 i 48: Neteja a fons del passeig de Fenals per eliminar el fang arrossegat per les pluges.

- 9) Els dies posteriors a les pluges, les màquines escombradores petites del servei de repàs de tardes, han reforçat la recollida de fulles i petites esllavissades de sorres que no s'ha pogut recollir durant el matí (**Fotos 49 i 50**).



FOTOS 49 i 50: Escombrat de repàs amb les màquines, amb una capacitat d'1 m³, a les tardes.

- 10) S'ha utilitzat la màquina mini carregadora per recollir les sorres arrossegades per les pluges al carrer Maria Fortuny i a diversos carrers de les urbanitzacions (**Fotos 51 a 54**).



FOTOS 51 i 52: Retirada de sorres amb màquina mini carregadora al carrer Maria Fortuny.



FOTOS 53 i 54: Retirada de pedres caigudes d'un talús a la urbanització Serrabrava.

- 11) El servei d'aigüejat als carrers del centre de la població ha continuat sent diari fins a final de mes (**Foto 56**).
- 12) Cada dilluns i divendres es neteja a fons, amb aigua calenta a pressió, la plaça de la Vila (**Foto 57**).
- 13) Cada matí, es neteja mecànicament el passeig. Els dies de temporals s'incideix en la retirada de sorres, aportades per l'aigua, sobre el paviment (**Foto 58**).



FOTOS 55 i 56: Neteja amb aigua calenta a pressió dels coronaments dels murets de l'avinguda Just Marlés i aigualejat mecànic a la plaça de l'Església.



FOTOS 57 i 58: Neteja amb aigua a pressió de la plaça de la Vila i escombrat mecànic del pg. Agustí i Font.

- 14) Cada any, a finals d'octubre, es porta a terme la neteja específica de xiclets enganxats als paviments dels carrers més transitats durant la temporada turística. Es calcula que, només, en les dues voreres de l'avinguda, es retiren uns 98.000 xiclets, aproximadament. L'indicador que s'utilitza per aquest càlcul són entre 21 i 28 unitats per m² (**Fotos 55, 59 i 60**).

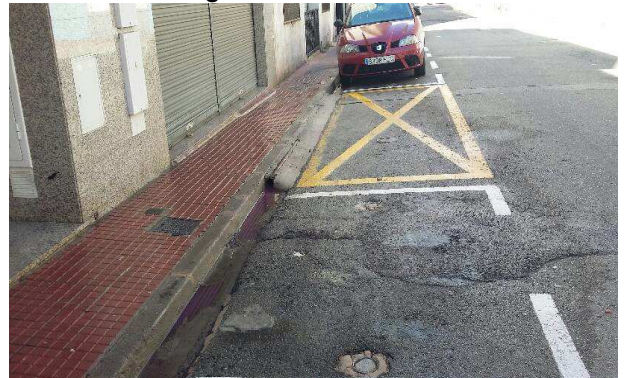
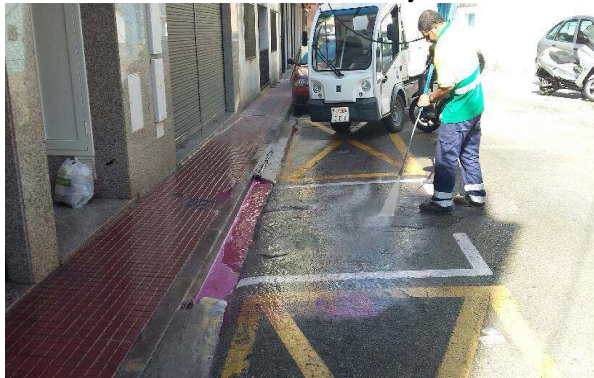


FOTOS 59 i 60: Neteja a fons i extracció de xiclets del paviment de les voreres de l'avinguda Just Marlés.

- 15) S'han retirat manualment les sorres arrossegades per les pluges a la vorera de la sortida del pàrquing de sorra del carrer Can Ribalaigua, per tal d'evitar fer malbé els panots amb la pala de la màquina mini-carregadora (**Fotos 61 i 62**).
- 16) S'ha netejat amb aigua a pressió la pintura caiguda al paviment del carrer Francesc Torrecasana (**Fotos 63 i 64**).
- 17) A petició de Medi Ambient, s'han recollit els residus llençats pels usuaris d'un pati interior del pàrquing soterrat de la plaça de Braus del carrer Mestres (**Fotos 65 i 66**).
- 18) S'han eliminat diverses pintades als senyals de trànsit de la població (**Fotos 67 a 70**).



FOTOS 61 i 62: Recollida de sorres arrossegades per les pluges des de el pàrquing de sorra i posterior neteja de la vorera del carrer Can Ribalaigua



FOTOS 63 i 64: Extracció amb aigua a pressió d'una taca de pintura del paviment del carrer Francesc Torrecasana .



FOTOS 65 i 66: Neteja d'un pati interior del pàrquing de la plaça de braus.



FOTOS 67 i 68: Neteja d'una pintada del cartel indicador del pont elevat de la carretera de Blanes.



FOTOS 69 i 70: Neteja d'unes pintades a una senyal de trànsit de l'avinguda Senyora del Rosell.

- 19) S'han implementat serveis extres de neteja viària durant la setmana que han visitat la població molts turistes holandesos, ja que, des de octubre a maig, no hi ha servei de neteja manual a les tardes. El dia de la marxa d'aquests turistes també es va efectuar un servei de recollida i buidatge de contenidors durant la tarda, ja que els establiments que els van acollir van treure molts de residus al carrer. Alhora va coincidir que alguns dels establiments també van fer neteja per tancament per fi de temporada (**Foto 71**).
- 20) Es manté una neteja regular de l'àrea d'aportació d'Els Pinars, ja que és freqüent trobar molts de residus escampats al terra i fora del tancat dels contenidors (**Foto 72**).
En aquesta àrea d'aportació és habitual localitzar petits industrials, de la població o d'altres municipis veïns, que hi aboquen residus, que haurien de ser abocats a la deixalleria municipal de cada localitat o bé gestions via gestor autoritzat. Els contenidors d'aquesta àrea estan destinats als veïns de la urbanització, com així està senyalitzada la zona.
Es té constància que la secció de Medi Ambient ha informat d'aquesta mala praxis a la Policia Local a fi de poder sancionar als possibles infractors.



FOTOS 71 i 72: Bosses d'escombraries deixades fora dels contenidors el dia 22 octubre (provinents d'un establiment hotelier) i neteja de l'àrea d'aportació d'Els Pinars.

4. NETEJA DE PLATGES

Durant el mes s'han realitzat les següents actuacions:

- 1) S'han netejat manualment les sortides de les rieres a les platges, per l'arrossegament de residus, els dies posteriors a les pluges (**Fotos 73 i 74**).
- 2) S'ha desmuntat la bomba del reg nocturn de la platja de Lloret. Tot i que el servei va finalitzar el dia 15 de setembre, com cada any, es programa la seva retirada a l'octubre, per ser un mes de poca afluència a les platges i evitar molèsties als usuaris i adjudicatari de serveis de platges (**Foto 75 i 76**).
- 3) Tret dels dies de pluges les màquines garbelladores han netejat mecànicament totes les platges, per aquelles zones on han pogut accedir (**Foto 77**).
- 4) S'han anat retirant gradualment les papereres de les platges ubicades més a tocar de l'aigua, per evitar que els temporals les facin malbé o les arrossequin mar endins (**Foto 78**).



FOTOS 73 i 74: Sortides de les rieres de Fenals i de Lloret, davant el parc la Sardana, durant les pluges.



FOTOS 75 i 76: Retirada de la bomba del reg nocturn de la platja de Lloret.



FOTOS 77 i 78: Neteja mecànica de la platja de Lloret i retirada de paperers en previsió de mal temps i mala mar.

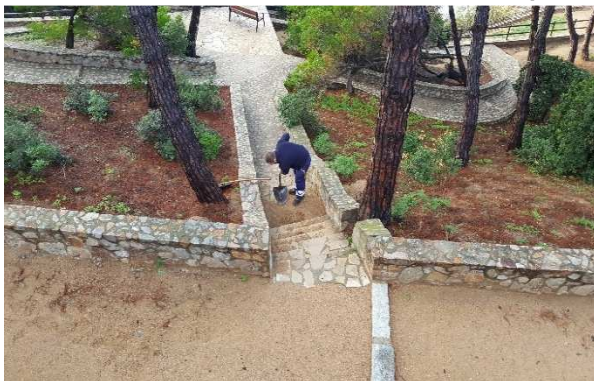
- 5) Els dies de mala mar les platges van aparèixer amb molts de residus a la sorra aportats per l'aigua. Els dies posteriors, les màquines garbelladores van treure les restes de major volum. Els racons i punts on no van poder accedir les màquines es van netejar manualment (**Fotos 79 i 80**). A la part de la platja de la dona Marinera s'han recollit moltes canyes i diversos residus a mà (**Fotos 81 i 82**).
- 6) S'han retirat manualment les sorres arrossegades per les pluges al passadissos dels camins de ronda. Encara falten per retirar unes esllavissades de blocs de gran volum al camí de ronda del sector de Cala d'en Trons. Cal valorar possibles afectacions al mur del camí de ronda (**Foto 83**).
- 7) A petició de Medi Ambient, s'ha netejat una pintada de grans dimensions al mòdul de salvament de la platja de Lloret (**Foto 84**).
- 8) Ja passades les pluges, i amb la sorra més seca, s'ha incidit en la neteja més acurada de les sortides de les rieres i de sota les escales d'accés a les platges (**Fotos 85 i 86**).
- 9) Tret dels dies de pluges i mala mar, durant el mes hi ha hagut força afluència d'usuaris a les platges, per donar servei al llarg del dia s'ha mantingut el torn partit de neteja manual, matí i tarda, fins a final de mes.



FOTOS 79 i 80: Residus aportats per l'aigua i posterior neteja mecànica de la sorra.



FOTOS 81 i 82: Recollida manual de residus aportats per l'aigua a la zona de la platja de la Dona Marinera.



FOTOS 83 i 84: Neteja de sorres arrossegades per l'aigua al camí de ronda de la Dona Marinera i neteja d'unes pintades del mòdul de salvament de la platja de Lloret.



FOTOS 85 i 86: Neteja manual de la sortida de la riera, davant el parc de la Sardana, i recollida manual de burilles de sota de les escales d'accés a la platja.

5. NETEJA D'ÀREES D'ESBARJO

Durant el mes, s'han realitzat les següents tasques:

- 1) Malgrat estar fora d'ús per trencament del cable, s'han revisat els ancoratges de la tirolina del parc infantil de Can Sabata (**Fotos 87 i 88**), sent necessari canviar un dels ancoratges de l'estructura per estar molt desgastat. S'ha fabricat una platina amb una fixació i s'han col·locat cargols d'acer inoxidable (**Fotos 89 i 90**).



FOTOS 87 i 88: Revisió dels ancoratges de l'estructura de la tirolina de Can Sabata.



FOTOS 89 i 90: Cable d'acer deteriorat d'un ancoratge de l'estructura de la tirolina de Can Sabata i posterior canvi i millora amb una platina i cargol d'acer inoxidable.

- 2) S'han anivellat les graves del terra del parc infantil de la Sardana (**Fotos 91 i 92**).



FOTOS 91 i 92: Arranjament i anivellament de la grava del terra del parc infantil de La Sardana.

- 3) Uns desconeguts han arrencat una de les portes de la tanca perimetral del parc infantil de la Sardana (**Foto 93**).
- 4) S'han reposat 9 pals trencats de la tanca perimetral del parc infantil de Can Xardó (**Foto 94**).
- 5) S'ha portat a terme una revisió dels elements del parc infantil del carrer Barcelona. Posteriorment s'han reparat totes les anomalies detectades (**Fotos 95 a 100**).



FOTOS 93 i 94: Porta arrancada de la tanca perimetral del parc infantil de la Sardana i reposició de pals trencats de la tanca perimetral del parc infantil de Can Xardó.



FOTOS 95 i 96: Reposició dels posa-peus de fusta de la xarxa d'escalada del parc.

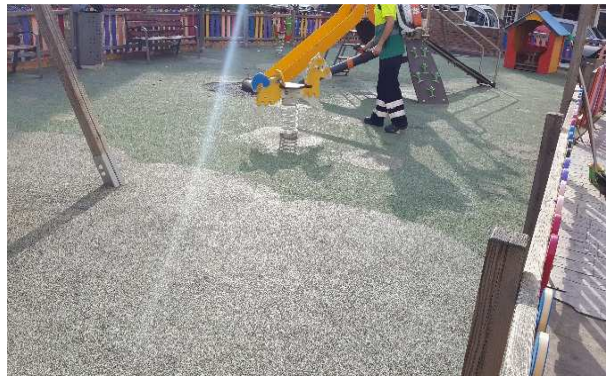


FOTOS 97 i 98: Col·locació d'una fusta feta a mida i pintada al joc de torre del parc del carrer Barcelona.



FOTOS 99 i 100: Reposició de cargols robats de l'estructura de la xarxa d'escalada.

- 6) Es continua amb la neteja amb aigua calenta a pressió dels terres sintètics –cautxú- dels parcs infantils de la població (**Foto 101**).
- 7) La neteja regular dels parcs infantils ha estat diària i sense cap incidència ni queixa remarcable (**Foto 102**).
- 8) Tots els adhesius per les papereres dispensadores de bosses subministrats per Medi ambient s'han col·locat i es manté la reposició de bosses en els dispensadors (**Fotos 103 i 104**).



FOTOS 101 i 102: Neteja amb aigua a pressió del terra sintètic del parc infantil de la plaça Germans Maristes i neteja amb bufador del parc infantil dels Drets Humans.



FOTOS 103 i 104: Col·locació de bosses i adhesius indicatius a les papereres dispensadores de bosses.

6. ABOCAMENTS INCONTROLATS

Durant el mes, s'han recollit els següents abocaments:

- 1) S'han recollit els voluminosos i diversos residus provinents del buidatge i neteja d'un establiment, deixats irregularment a primera hora de la tarda, a la plaça de sorra que hi ha entre l'avinguda Just Marlés i el carrer Josep de Togores (**Fotos 105 i 106**).



FOTOS 105 i 106: Mobles i diversos residus deixats sense avis a les 16 hores a la plaça de sorra davant la discoteca Revolution, a l'entrada de l'avinguda Just Marlés, i posterior recollida.

- 2) A l'àrea d'aportació selectiva de Mas Romeu s'han recollit dos abocaments de grans dimensions, deixats en dos dies consecutius sense cap avís ni indicatiu de qui ha estat el responsable. En total, s'han emplenat dues furgonetes de 5 m³ de capacitat (**Fotos 107 i 108**).
- 3) A Lloret Residencial s'ha recollit un abocament de residus voluminosos provinents del buidatge d'una casa (**Foto 109**).
- 4) Durant el mes s'han recollit, a les urbanitzacions, 10 abocaments de residu verd deixats al costat dels contenidors de resta (**Foto 110**).
- 5) A petició de Medi Ambient, s'ha recollit un abocament de bosses de residus de jardineria llençats al bosc de la zona de la urbanització la Soleia (**Fotos 111 i 112**). Personal de Protecció Civil va identificar el presumpte responsable de l'abocament, aixecant la corresponent acta de denúncia.
- 6) S'han recollit tots els residus abocats a un talús del camí antic de Tossa. S'han hagut de retirar a mà atès que la profunditat del talús no permetia la utilització de cap tipus de maquinària (**Fotos 113 a 116**).
- 7) S'ha recollit, amb una màquina retro-excavadora, un abocament de runes al bosc de la urbanització Condado de Jaruco (**Fotos 117 i 118**).
- 8) S'ha recollit a mà un abocament de bosses al bosc de Sant Pere (**Fotos 119 i 120**).



FOTOS 107 i 108: Abocaments de residus, un el dia 27 i l'altre el dia 30, a l'àrea d'aportació de selectiva de l'entrada a la urbanització Mas Romeu.



FOTOS 109 i 110: Escombraries i mobles d'una casa llençats al costat dels contenidors de Lloret Residencial i bosses de residu verd deixades fora dels contenidors a Lloret Blau.



FOTOS 111 i 112: Abocament de bosses al bosc de la zona de La Soleia i posterior recollida.



FOTOS 113 - 116: Mobles i residus diversos llençats a un talús del camí antic de Tossa i actuacions de recollida dels residus per part del personal de neteja.



FOTOS 117 i 118: Runes llençades al bosc de la pujada a la urbanització Condado del Jaruco i posterior recollida amb la màquina retro-excavadora.



FOTOS 119 i 120: Abocament de bosses al bocs de Sant Pere i posterior recollida.

7. SERVEI DE DEIXALLERIA

Es mostren a continuació algunes imatges de la gestió del servei durant el mes.



Foto 1: Gran aportació de VHS d'origen comercial.



Foto 2: Recollida de grans aparells (FR4).



Foto 3: Embalat sobre palets d'envasos metàl·lics buits contaminats.



Foto 4: Poda de les oliveres ornamentals de les instal·lacions.



Foto 5: Emmagatzematge temporal previ a la fragmentació de vidre.



Foto 6: Recollida de ferralla.

INFORME MENSUAL ENTRADES A DIPÒSIT CONTROLAT I CTRM

El Dipòsit Controlat de Residus Sòlids Urbans (RSU) de Lloret de Mar és una instal·lació finalista de disposició de residus que abasta l'àmbit geogràfic de la Comarca de la Selva i, des de mitjans del mes de febrer de 2015, amb motiu de l'entrada en funcionament del Centre de Residus Municipals de Lloret de Mar (CTRM), part de les comarques del Baix Empordà i del Gironès.

1. RESIDUS DIPOSITATS TOTAL SEGONS LA PROCEDÈNCIA

El total de residus disposat a les instal·lacions durant el mes d'octubre va ser de **8.763.920Kg**. Les dades aportades per a la realització d'aquest informe han estat extretes de la base de dades de les bàscules de pesatges instal·lades en el control d'accessos a les instal·lacions del Dipòsit Controlat.

