

ÍNDEX DOCUMENT

1. Informe mensual dels serveis de la concessió. Introducció.	2
2. Informe mensual dels serveis de neteja i recollida	3
3. Informe mensual de la gestió de la Deixalleria Municipal	26
4. Informe mensual de la gestió del Dipòsit Controlat de RSU i de Terres i Runes	34
5. Informe mensual de les entrades de residus en el Dipòsit Controlat	42

2. Annexes

2.1 Recollida d'escombraries

- Recollida voluminosos
- Neteja de contenidors (fracció resta i fracció orgànica)

2.2 Recollida selectiva

- Recollida matèria orgànica porta a porta
- Recollida de vidre porta a porta
- Recollida selectiva d'igllús
- Neteja àrees aportació
- Dades mensuals recollida selectiva

2.3 Neteja viària

- Diari dels serveis ordinaris: inclòs al software Mawis

2.4 Neteja de platges

- Diari dels serveis ordinaris

2.5 Manteniment i neteja d'àrees d'esbarjo

- Diari dels serveis ordinaris

2.6 Incidències, queixes i peticions (software Mawis)

2.7 Estadístiques de les entrades de residus i de la planta depuradora

- Residus disposats al Dipòsit Controlat de RSU
- Residus disposats al Dipòsit Controlat de Terres i Runes
- Dades i gràfiques tractament de lixiviats

1. INFORME MENSUAL DE LA GESTIÓ DELS SERVEIS DE LA CONCESSIÓ

1.1. OBJECTE DE L'INFORME

Es presenta continuació la memòria, corresponent al mes d'**agost** de 2016, de la gestió dels serveis públics que gestiona l'Empresa GBI Serveis, S.A.U. a la població de Lloret de Mar.

L'informe té per objectiu indicar totes aquelles actuacions més remarcables, així com les incidències, de les tasques diàries que es realitzen en els diferents serveis, per tal de que hi hagi un coneixement exhaustiu de la gestió dels serveis de la concessió per part dels tècnics i responsables de l'Ajuntament de Lloret de Mar. Els serveis que es gestionen per part de GBI Serveis són els següents:

- Recollida d'Escombraries
- Recollida Selectiva
- Neteja viària
- Neteja de platges
- Manteniment i neteja d'àrees d'esbarjo
- Gestió de la Deixalleria Municipal
- Gestió del Dipòsit Controlat de RSU i Terres i Runes i Centre de Residus Municipals de Lloret de Mar (CTRM)

Durant el mes de gener s'ha iniciat la posta en càrrega del Centre de Tractament de Residus Municipals (CTRM) de Lloret de Mar. Tot i que es preveu la realització d'un informe específic per aquesta instal·lació, en els informes corresponents del dipòsit controlat i de la gestió del control d'accés del mateix, s'indicaran actuacions que s'hagin realitzat en aquella instal·lació (CTRM), ja que la gestió del CTRM està lligada a la gestió del dipòsit controlat.

Aquest informe mensual es realitza des de l'any 2004. Per tant, és possible, amb aquests informes, fer un seguiment de tots els canvis i modificacions que s'han realitzat tant a la concessió dels serveis, com a la població.

1.2. CONTINGUT DE L'INFORME

El present informe conté la següent informació:

- Informe mensual dels serveis de neteja i recollida. En aquest informe s'indiquen les actuacions més remarcables que han tingut lloc durant el mes en els serveis de recollida d'escombraries, recollida selectiva, neteja viària, neteja de platges i manteniment i neteja d'àrees d'esbarjo. S'adjunta un recull fotogràfic.
- Informe mensual de la gestió de la Deixalleria Municipal. S'adjunta recull fotogràfic.
- Informe mensual de la gestió del Dipòsit Controlat de RSU i de Terres i Runes i Centre de Residus Municipals de Lloret de Mar (CTRM). S'adjunta recull fotogràfic.
- Informe mensual de les entrades de residus en el Dipòsit Controlat. S'adjunta recull fotogràfic.
- Annexes, on s'inclouen els diferents registres dels serveis, així com les estadístiques de residus, de RSU i runes.

2. INFORME MENSUAL DELS SERVEIS DE NETEJA I RECOLLIDA

Es recullen, a continuació, les actuacions dels diferents serveis de recollida i neteja de la població durant el mes d'agost de 2016. Cal destacar els serveis extres de neteja previs i posteriors a les festes dels diferents barris de la població. També cal fer menció a la ruta de repàs de recollida de RSU a la zona centre, a les tardes, per tal d'evitar desbordaments als contenidors i a tots els serveis desplegats, tant de neteja com de recollida matí, tarda i nit.

2.1. RECOLLIDA D'ESCOMBRARIES

A continuació es detallen les actuacions realitzades en aquest servei durant el mes:

- 1) El servei de repàs de recollida de RSU a les tardes a la zona centre es duu a terme amb una furgoneta recol·lectora de 7 m³. Cada jornada la furgoneta ha buidat al voltant de 60 contenidors i les bosses i residus deixats al terra, amb una mitjana de 1,5 tones (**Fotos 1 i 2**).
- 2) A llarg de diversos dies s'han trobat plens els contenidors del camí de les alegries, a Mas Arboç, després de passar el camió recol·lector. Una nit l'encarregat del servei va trobar a la furgoneta que sovint emplenava els contenidors fora d'hora. S'ha informat a Medi Ambient de la matrícula del vehicle i les dades de l'activitat que presta (**Fotos 3 i 4**).
- 3) A les urbanitzacions de Puig d'en Pla i Lloret de Dalt s'han trobat contenidors emplenats de bosses d'escombraries domèstiques a primera hora del matí. Per la quantitat i l'hora aquestes bosses no procedeixen de la utilització normal dels contenidors per part dels veïns de la zona (**Fotos 5 i 6**).
- 4) S'ha augmentat la freqüència de neteja de les plataformes dels contenidors soterrats per la quantitat de bosses y residus deixats fora dels contenidors, a totes hores, per part dels establiments i veïns de la zona centre (**Fotos 7 i 8**).
- 5) Es continua amb la neteja regular dels fossats dels contenidors soterrats (**Fotos 9 i 10 i 11 i 12**).
- 6) Durant el mes, a part de les neteges regulars dels contenidors de superfície i soterrats, s'han netejat diverses pintades al contenidors de superfície (**Fotos 13 i 14 i 23 i 24**).
- 7) A petició de Medi Ambient, s'han traslladat els contenidors del carrer Comptes de Borrell al passatge del Grau. Es vol evitar que els facin servir per enfilarse a la terrassa d'una discoteca de les immediacions.
- 8) S'han portat contenidors de reforç a diversos punts de la població on s'ha detectat un augment de generació de residus. Passat l'estiu es tornaran a retirar si es detecta que baixa l'aportació d'escombraries (**Foto 16**).
- 9) Tot i que la dotació de contenidors és suficient, s'han trobat moltes bosses d'escombraries, principalment provinents d'establiments, deixades al terra cosa que provoca taques al paviment, que el servei de neteja viària ha netejat cada matí a primera hora (**Fotos 17 i 18**).
- 10) Durant el mes s'han efectuat 8 reparacions de contenidors soterrats i 23 de contenidors de superfície. També s'han canviat dues fixacions trencades i se n'han reparat 3 (**Foto 19**).
- 11) Diversos hotels de la població han estat informats de la incorrecta disposició d'escombraries a les seves cambres, ja que s'han trobat escombraries fora dels contenidors i contenerització insuficient per els residus que generen a diari (**Fotos 20 i 26**).
- 12) S'han rebut queixes que a la travessia Sant Romà cada nit hi ha molts residus deixats al terra fora dels contenidors, tot i que hi ha contenidors suficients. S'ha portat un contenidors de més per ampliar la capacitat i al llarg de diverses nits s'ha comprovat que no és un problema de capacitat. Els locals de la zona tenen tendència a deixar les escombraries al terra i els contenidors solen estar buits. D'aquest fet s'ha informat a Medi Ambient per que envii requeriments als establiments i locals de la zona per que dipositin les seves escombraries dins dels contenidors (**Fotos 21 i 22**).
- 13) S'han trobat diversos contenidors bolcats i escombraries escampades pel terra a la zona centre de la Vila (**Foto 25**).
- 14) Per la quantitat de residus generats a totes hores pels establiments de la zona, s'han portat a terme diversos buidatges al migdia dels contenidors soterrats del carrer Prat de la Riba, ja que la capacitat d'aquets contenidors és de 3m³, vers els de la plaça d'Espanya, que són de 5 m³ (**Fotos 27 i 28**).
- 15) S'han atès a totes les peticions de la Policia local per recollir residus d'accidents de trànsit a la població.

16) Durant el mes els vehicles del servei han patit 9 avaries, totes solucionades en el mateix dia.

A continuació es detallen els quilòmetres recorreguts per els vehicles del servei de recollida:

Vehicle	Sector	km recorreguts
1298 HRB	Riera	970
2420 HKL	Centre Vila	1.681
3856 HCB	Barris	1.136
5646 HHZ	Sant Pere/Vila	1.001
5640 HHZ	Fenals	780
0496 JCF	Santa Clotilde	990
4803 HJS	Urbanitzacions (diürn)	1.997
0456 JGY	Neteja Contenidors	581
1561 HWS	Recollida voluminosos	2.743

2.2. RECOLLIDA SELECTIVA

S'han portat a terme les següents actuacions en el servei:

- 1) S'han canviat 8 bujols trencats de FORM domiciliària a la població (**Fotos 29, 33 i 34**). Durant el mes s'han recollit moltes caixes de cartró deixades a totes hores fora dels contenidors provinents d'establiments i botigues. Durant el matí la furgoneta de neteja viària ha recollit el cartró i ho ha portat a un contenidor que es va habilitar al pàrquing de Can Lloranes. Una vegada s'emplena el contenidor, el camió porta cadenes ho traslladat fins la planta de transferència ubicada a les instal·lacions del dipòsit controlat per el seu transport als diferents gestors autoritzats per tal de procedir a la seva valorització (**Fotos 30 i 41**).
- 2) La recollida cartró comercial ha esta diària durant tot el mes per poder atendre les necessitats dels establiments oberts (**Foto 31**).
- 3) S'ha informat a diversos hotels de la correcta disposició i separació del cartró generat ja que en diverses cambres de residus els peons tenien certes dificultat per accedir i recollir el cartró (**Foto 32**).
- 4) Hi ha hagut un augment dels residus deixats fora dels contenidors de selectiva a les urbanitzacions. La majoria d'aquets residus s'han recollit amb furgoneta oberta, ja que havia força barreja (**Foto 35**).
- 5) S'ha continuat amb la neteja dels fossats dels contenidors soterrats de selectiva (**Foto 36**).
- 6) Es continua amb la de recollida d'igllús en dos sectors i dos torns, matí i tarda, a tota la població (**Foto 37**).
- 7) No s'han rebut queixes remarcables de desbordaments ni manca de recollida de FORM als grans productors (**Foto 38**).
- 8) La recollida de FORM domiciliària es continua portant a terme amb una furgoneta recol·lectora dins de la població i amb el camió bicompartimentat a les urbanitzacions. Tot i ser el mes de màxima generació, no s'han rebut queixes per desbordaments de bujols o manca de recollida.
- 9) Uns desconeguts durant la nit van bolcar un contenidor de 5 m³ de vidre al carrer Esteve Carles. El personal del servei de nit el va col·locar bé i al matí es va retirar per reparar les comportes doblegades (**Foto 39**).
- 10) S'ha donat servei de recollida de vidre porta a porta a tots els establiments oberts de la població sense cap incidència remarcable ni queixes per manca de recollida (**Foto 40**).
- 11) El camió de transports ha efectuat 123 viatges als diversos recuperadors autoritzats de totes les fraccions recuperables recollides a la població.
- 12) Els vehicles del servei han patit 5 avaries diverses.

A continuació es detallen els viatges de les diverses fraccions al gestors autoritzats de residus recollits selectivament:

Fracció	Entrades planta transferència	Sortides a recuperadors
Cartró P&P grans productors	53	46
Cartró comercial	94	
Cartró Iglús	57	12
Vidre Iglús	21	6
Vidre P&P	98	12
Envasos	91	11
FORM grans Productors	86	36
FORM domiciliaria	44	

A continuació es detallen els km recorreguts per els vehicles del servei de recollida selectiva:

Vehicle	Servei	km recorreguts
1789 CWS	Transports residus selectiva	3.675
7474 GGZ	Transports deixalleria i transports selectiva	4.053
4686 GGY	Cartró comercial	984
4889 HGS	Recollida FORM porta a porta	1.712
2420 HKL	Recollida FORM MOD	1.200
6398 HNW	Recollida iglús	2.827
7035 HYT	Recollida vidre grans productors	1.323
8057 GKX	Cartró grans productors	2.007

2.3. NETEJA VIÀRIA

Les actuacions més remarcables del servei han estat les que s'indiquen a continuació:

- 1) S'han col·locat noves papereres als carrers Perill, Verge Loreto amb carrer Josep LLuhí i Josep Galçeran
- 2) Durant el mes han estat desplegats tots els serveis de neteja als torns de matí, tarda i nit (**Fotos 43 i 44**).
- 3) El vehicle elèctric dotat amb caixa oberta i bomba d'aigua a pressió ha donat servei al buidatge de papereres a les zones peatonals i a la neteja puntual amb aigua a pressió de les taques que s'ha trobat durant el servei i de les que s'han rebut queixes o peticions (**Foto 45**).
- 4) Regularment s'han netejat les voreres on els hotels tenen les cambres d'escombraries i /o recepció de mercaderies per taques produïdes per aquestes activitats (**Fotos 47 i 48**).
- 5) S'han eliminat 6 pintades a diversos elements del mobiliari urbà i elements públics (**Fotos 49 i 50**).
- 6) De les averies sofertes a les màquines del servei cal destacar la que va patir una escombradora a la plaça d'Espanya. Els mecànics van haver de reparar-la in situ per la impossibilitat de moure la màquina, ja que va quedar bloquejada la tracció. Posteriorment, la màquina neteja paviments va netejar tot el paviment tacat per l'oli que va vessar el vehicle avariats (**Foto 51 i 52**).
- 7) Uns operadors turístics han organitzat diverses festes en les quals es llençaven pols de colors al mirador de la Dona Marinera. Després de cada esdeveniment o festa, la màquina d'aigua calenta a pressió ha netejat tota l'explanada. De mitjana ha estat 1 hora per servei (**Fotos 53 i 54**).
- 8) S'han efectuat 4 neteges a fons de sota els bancs públics de la plaça Espanya (**Fotos 55 i 56**).
- 9) Diàriament s'han portat a terme neteges intensives amb aigua a pressió dels carrers més transitats durant les nits i on és molt forta l'olor d'orins a primera hora del matí (**Fotos 57 i 58**).
- 10) A petició de Medi Ambient, s'han netejat amb aigua calenta a pressió les escales d'accés al magatzem del club nàutic del passeig Camprodon i Arrieta (**Fotos 59 i 60**).
- 11) Després de cada esdeveniment programat a la plaça Pere Torrent, bé sigui a la tarda a o nit, s'han efectuat neteges per recollir els residus generats pels assistents i, a primera hora de cada matí, s'ha netejat amb aigua el paviment i per sota de l'escenari muntat.
- 12) La neteja mecànica dels passeigs de les platges ha estat diària durant el mes (**Foto 61**).
- 13) L'aigualejat amb el camió cisterna ha estat diari als vials del centre de la vila per on pot passar

- el camió i en dies alterns als diversos barris de la població (**Foto 62**).
- 14) Els vials de les urbanitzacions on es dona servei de neteja viària han estat escombrats mecànicament, segons programació (**Fotos 63 i 64**).
 - 15) S'ha netejat la pintura que uns desconeguts van escampar durant la nit a tot el llarg del carrer Comptes de Borrell. La màquina d'aigua calenta a pressió va emprar 3 hores de la seva jornada de treball (**Fotos 65 i 66**).
 - 16) S'han efectuat neteges extres prèvies i posteriors a les festes dels barris del Molí, Mas Romeu Fenal i Santa Clotilde (**Fotos 67, 69, 70, 71, 72, 73, 74, 75, 76 i 79**).
 - 17) Cada matí s'ha netejat amb aigua la plaça Manel Bernat, entre les casetes, després dels esdeveniments programats durant la nit (**Fotos 69 i 70**).
 - 18) S'han recollit les fulles caigudes i s'ha netejat el sostre de la caseta del transformador elèctric de la plaça Pere Torrent (**Fotos 77 i 78**).
 - 19) S'han netejat a fons les voreres dels carrers Josep Togores, Llorer, Pla de Carbonell i Ponent incidint a les sortides dels locals d'oci nocturn (**Foto 80**).
 - 20) S'han reparat 19 papereres a la població. Cal destacar que 4 papereres han estat arrencades a la zona centre (**Fotos 81 i 82**).
 - 21) El més destacable del mes han estat les diverses queixes per olors a orins a diversos carrers i la gran quantitat de residus recollits, deixats durant el dia al carrers de la població.
 - 22) S'han atès totes les peticions i queixes derivades del servei, en la majoria del casos la resposta ha estat inferior a les dues hores des de que s'ha rebut la queixa o petició.
 - 23) El vehicles del servei han patit 11 avaries diverses, les avaries descrites son aquelles que comporten la parada del vehicle al menys 3 hores per solucionar-les. Hi ha petites avaries que gairebé no afecten al servei dels vehicles.

A continuació es detallen els km efectuats pels vehicles del servei:

Vehicle	Tipus vehicle	km recorreguts	Residus recollits (kg)
0649 HGD	Furgoneta (Matí i tardes)	3.077	27.480
2294 HJD	Camión cuba	1.208	
3665 HFW	Furgoneta	846	10.740
7353 HXH	Furgoneta (Matí, tarda i nit)	4.211	79.880
5096 HGG	Furgoneta	2.264	10.500
5420 GGX	Furgoneta (urbanitzacions)	1.053	11.280
1610 JLB	Equip alta pressió 1	622	
7496 HFT	Equip alta pressió 2	717	
E 0575BGL	Escombradora 5 m ³ matins i tarda	1.009	10.520
E 4887 BGH	Escombradora repàs tardes	374	2.890
E 4889 BGH	Escombradora repàs tardes	377	2.970
E 7415 BGH	Escombradora 5 m ³	8885	5.740
E 3939 BJG	Baldejadora	844	
E 5706 BGH	Baldejadora decapadora	648	
E 9489 BGB	Escombradora 5 m ³	827	6.120
E 5716 BFN	Escombradora 5 m ³ (urbanitzacions)	836	11.320

2.4. NETEJA DE PLATGES

Durant el mes s'han realitzat les següents actuacions:

- 1) La neteja mecànica de la sorra ha estat diària a totes les platges de la població on s'ha pogut accedir les màquines (**Foto 85**).

- 2) S'han rebut dues queixes per presència de residus a la platja de Fenals, per on no ha pogut passar la màquina per manca de sorra. S'ha reforçat la neteja manual en aquets punts (**Foto 86**).
- 3) La neteja dels camins de ronda està dividida en dos sectors i diàriament s'efectua la neteja a fons de cadascú (**Fotos 87 i 88**).
- 4) El dia posterior a les pluges s'han intensificat les neteges manuals de les sortides de les rieres a les platges de Lloret, Fenals i Canyelles (**Fotos 89 i 90**).
- 5) Diàriament s'han rasclonat a mà els marges dels murs dels passeigs per la gran quantitat de burilles que apareixen cada matí a la sorra (**Foto 91**).
- 6) Diàriament, amb bufadors, s'han netejat de sorra les rampes i esglaons dels accessos a les platges.
- 7) A més dels residus que recull l'embarcació surant al aigua, s'ha recollit un tronc de grans dimensions surant davant la platja de Lloret. Per poder treure'l de l'aigua es va remolcar amb una corda fins al port de Canyelles (**Foto 92**).
- 8) S'han canviat 9 tapes, cremades per burilles, de les papereres de les platges de Lloret i Fenals (**Foto 93 i 94**).
- 9) Segons programació s'han netejat, amb aigua calenta a pressió, les bases de les dutxes de les platges on ha pogut accedir el vehicle de neteja.
- 10) Els equipaments, hamaques, calaixos, etc., dels concessionaris desplegats a les platges, especialment a Lloret, dificulten les maniobres de neteja de les màquines garbelladores (**Foto 95**).
- 11) El reg de la platja de Lloret ha esta diari sense cap incidència remarcable (**Foto 96**).
- 12) S'ha portat a terme una neteja setmanal de les tapes de les papereres de les platges de Lloret i Fenals per eliminar, en la mesura del possible, les cremades de les burilles (**Foto 98**).
- 13) S'han canviat 3 papereres trencades, que no tenien reparació, a la platja de Lloret i 1 a la platja de Fenals.
- 14) Com a fet remarcable del mes cal destacar la manca de sorra de la platja de Lloret que ha condicionat tant la neteja mecànica com el reg nocturn.
- 15) Es va rebre una queixa per presència de residus sòlids a la sortida de un tub de pluvial trencat al camí de ronda de la Dona Marinera. Es va enviar un peó i es va repassar la zona a fons.
- 16) La màquina garbelladora del sector de la platja de Fenals va patir una avaria elèctrica que es va reparar in situ a la sorra.

A continuació es detallen els residus recollits a les platges:

Procedència	kg recollits	Viatges efectuats
Canyelles	20.320	29
Lloret	67.600	34
Boadella i Fenals	35.380	36
Santa Cristina	19.620	30

2.5. NETEJA D'ÀREES D'ESBARJO

Durant el mes, s'han realitzat les següents tasques:

- 1) S'ha reposat el tap de seguretat del joc del parc infantil de Melcior Montero
- 2) Es va rebre un avís de que l'estructura d'un gronxador del parc infantil del Rieral estava inestable. L'operari de manteniment es va desplaçar al parc i va precintat el joc com a mesura de seguretat. Es va encarregar la fabricació d'un suport nou a un fuster de Lloret, es va canviar el suport i l'ancoratge de formigó i el gronxador va estar operatiu 4 dies després de rebre l'avís (**Fotos 101 i 102**).
- 3) Uns desconeguts van tallar amb una serra dos trams de la tanca perimetral del parc infantil de la plaça dels Dret Humans. S'han col·locat dos trams nous de 2 metres de llargada cadascú (**Foto 103 i 104**).
- 4) El cable de la tirolina presenta un desgast mol acusat i s'ha retirat el seient per evitar el seu ús fins a la reposició d'un cable nou que s'ha demanat a Medi Ambient (**Foto 105**).
- 5) S'han reposat 5 m³ de sorra fina als sorrals dels parcs infantil de la població (**Foto 106**).
- 6) La bici el·líptica de l'àrea de salut del parc de Can Sabata es va trencar per la base. Uns ferrers de

Lloret l'han soldat i reforçat amb plaques d'acer. Si aquest element es tornés a trencar no seria viable la seva reparació, ja que és la tercera vegada que s'ha reparat per diferents llocs (**Fotos 107 i 108**).

- 7) Regularment amb el vehicle elèctric que porta bomba d'aigua a pressió es netegen els elements dels parcs infantils de la població (**Foto 110**).
- 8) S'ha reparat la tanca perimetral, arrencada per uns desconeguts, al parc infantil del carrer Mestres (**Fotos 11 i 112**).
- 9) S'ha pintat l'estructura del joc de corda i s'ha col·locat una nova paperera dispensadora de bosses al parc de l'avinguda Rocagrosa Puig d'en Pla (**Fotos 113 i 114**).
- 10) S'han reposat els cargols robats a dos elements del parc infantil de Can Xardó (**Fotos 115 i 116**).
- 11) S'han canviat les nanses trencades del balancí del parc infantil del carrer Barcelona (**Fotos 117 i 118**).
- 12) Els dos vehicles elèctrics del servei han patit avaries als paliers de les rodes de tracció amb una diferència d'una setmana. Per efectuar el servei s'ha fet servir una moto quad de reserva durant la reparació de cadascú
- 13) La neteja manual dels parcs infantils de la població ha esta diària durant el mes.

2.6. ABOCAMENTS INCONTROLATS

Durant el mes, s'han recollit els següents abocaments:

- 1) S'ha recollit un abocament de testos i saques de runes en el camí que uneix Els Pinars amb Lloret Blau (**Fotos 119 i 120**).
- 2) S'ha portat la màquina retro excavadora per recollir el cos d'un gos llençat al talús d'un camí proper a unes cases de Lloret Blau. Una veïna va alertar de la forta pudor que li arribava a la casa seva (**Foto 121**).
- 3) S'ha recollit un abocament de mobles deixats sense avís previ al carrer Santa Eulàlia (**Foto 122**).
- 4) En un clar de la zona boscosa de Serrabrava s'ha recollit un abocament de bosses d'escombraries. Es va emplenar una furgoneta de caixa oberta de 5 m³ de capacitat (**Fotos 123 i 124**).
- 5) S'han recollit les escombraries llençades a l'avinguda Mare de Déu de Gràcia de l'accés de la urbanització Condado del Jaruco (**Fotos 125 i 126**).

2.7. RECULL FOTOGRÀFIC DELS SERVEIS

S'adjunten a continuació, fotografies corresponents als diferents serveis, i de les quals s'han fet en les actuacions de cadascú dels serveis.

RECOLLIDA D' ESCOMBRARIES



FOTOS 1 i 2: Ruta de recollida de contenidors per la zona centre a les tardes.



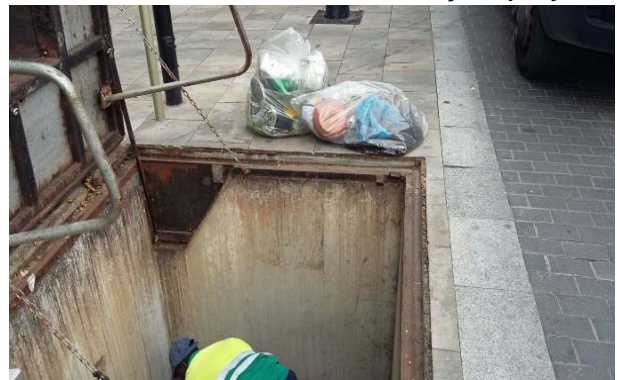
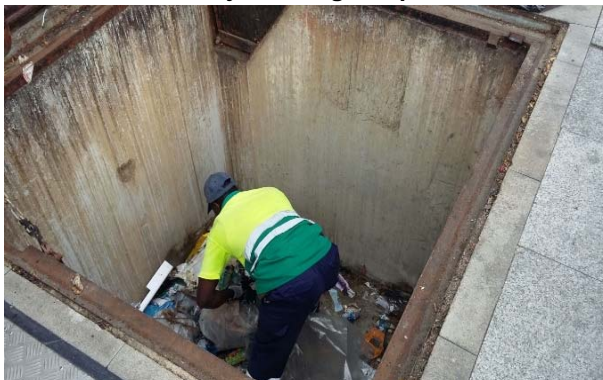
FOTOS 3 i 4: Furgoneta emplenant escombraries en els contenidors del camí de les Alegries a Mas Arboç després de passar el camió recollidor.



FOTOS 5 i 6: Contenidors emplenats d'escombraries després d'efectuar la recollida el camió recollidor a Puig d'en Pla i Rocagrossa.



FOTOS 7 i 8: Neteja amb aigua a pressió de les bústies dels contenidors soterrats de la Plaça Espanya.



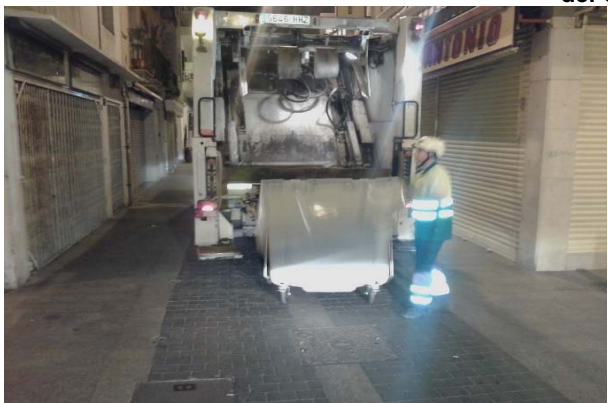
FOTOS 9 i 10: Neteja dels fossats dels contenidors soterrats de la plaça Germans Maristes.



FOTOS 11 i 12: Buidatge d'aigua acumulada i neteja dels contenidors soterrats amb l'ajuda del camió cubà de l'empresa Cubes i Contenidors Pallarés.



FOTOS 13 i 14: Eliminació de pintades i trasllat dels contenidors del carrer Comptes de Borrell al passatge del Grau.



FOTOS 15 i 16: Recollida nocturna a la ruta de Sant Pere i contenidor de reforç per acollir les escombraries al carrer Josep Tarradellas, cantonada amb Costa de la Creu.



FOTOS 17 i 18: Escombraries deixades fora d'hora i fora dels contenidors a la travessia Venècia.



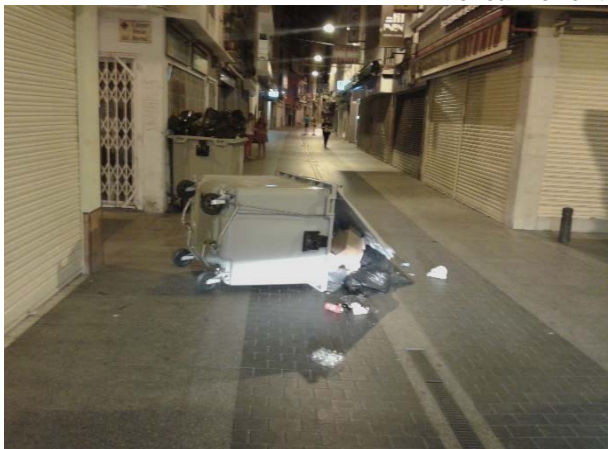
FOTOS 19 i 20: Reparació de la premsa d'un camió recol·lector i estat de la cambra d'escombraries d'un hotel.



FOTOS 21 i 22: Escombraries deixades al terra de la travessia Sant Romà. Es pot apreciar a la mateixa hora l'estat d'un dels tres contenidors del carrer.



FOTOS 23 i 24: Neteja amb mànega dels contenidors soterrats i neteja dels contenidors de superfície amb el camió renta contenidors.



FOTOS 25 i 26: Contenedor portat des de el carrer Narcís Monturiol i bolcat al carrer de la Vila i escombraries generades per un hotel que superen la capacitat dels contenidors.



FOTOS 27 i 28: Buidatge dels contenidors soterrats del carrer Part de la Riba al migdia per desbordament.

RECOLLIDA SELECTIVA



FOTOS 29 i 30: Canvi d'un bujol de FORM trencat i cartró deixat fora del contenidor a les 8 del matí a la plaça Espanya.



FOTOS 31 i 32: Recollida de cartró comercial i porta a porta als grans productors.



FOTOS 33 i 34: Bujol de FORM trencat al passatge del Grau (uns desconeguts el van llençar al mig del carrer) i posterior canvi per un de nou.



FOTOS 35 i 36: Residu divers deixat fora dels contenidors de selectiva del carrer Portugal de Canyelles i neteja dels fossats dels contenidors de selectiva.



FOTOS 37 i 38: Recollida de contenidors soterrats i de FORM domiciliària.



FOTOS 39 i 40: Contenedor de vidre bolcat per uns desconeguts al carrer Esteve Carles i recollida porta a porta de vidre als grans productors.



FOTOS 41 i 42: Residus deixats al llarg del dia al carrer Prat de la Riba i bujols trencats retirats dels grans productors.

NETEJA VIÀRIA



FOTOS 43 i 44: Escombrat mecànic per les tardes al carrer Venècia i Just Marlés.



FOTOS 45 i 46: Buidatge de papereres per les tardes amb el vehicle elèctric i nova paperera al passatge del Barco.



FOTOS 47 i 48: Neteja amb aigua a pressió de les taques que provoquen les escombraries d'un hotel a la vorera del carrer Oliva, cantonada amb Vicens Bou.



FOTOS 49 i 50: Eliminació d'unes pintades a la caseta d'enllumenat de la plaça Germans Maristes.



FOTOS 51 i 52: Avaria d'una màquina escombradora a la plaça d'Espanya i posterior neteja de l'oli que va vessar la màquina.



FOTOS 53 i 54: Neteja de la pols de colors que van llençar uns joves al mirador de la Dona Marinera al fer una festa durant la nit anterior.



FOTOS 55 i 56: Neteja amb aigua calenta a pressió per sota els bancs de la plaça Espanya.



FOTOS 57 i 58: Neteja amb aigua calenta a pressió del passatge del Grau i del carrer Sant Antoni.



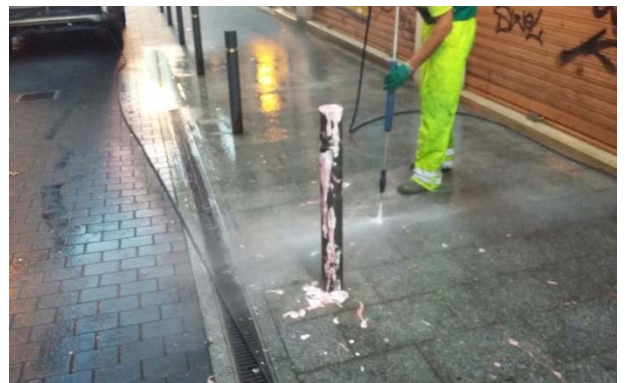
FOTOS 59 i 60: Neteja amb aigua calenta a pressió de les escales d'accés al magatzem del club nàutic del passeig Camprodon i Arrieta.



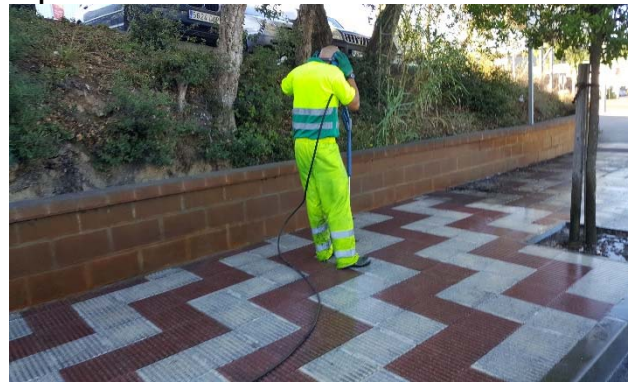
FOTOS 61 i 62: Neteja mecànica del passeig de Fenals i aigualejat amb el camió cisterna dels carrers de Fenals.



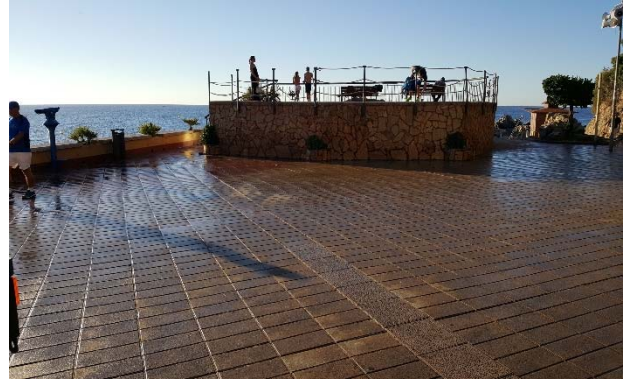
FOTOS 63 i 64: Neteja mecànica dels vials de les urbanitzacions.



FOTOS 65 i 66: Pintura llençada per uns desconeguts al carrer Comptes de Borrell i posterior neteja amb aigua calenta a pressió.



FOTOS 67 i 68: Aigualejat a l'avinguda de Vidreres i neteja amb aigua calenta a pressió de la entrada de Mas Romeu, previ a les festes del barri.



FOTOS 69 i 70: Neteja de la plaça Manel Bernat a primera hora del matí.



FOTOS 71 i 72: Neteja de la plaça de les Regions durant les festes del barri del Molí.



FOTOS 73 i 74: Neteja amb aigua a pressió amb la màquina neteja paviments de les voreres de Fenals.



FOTOS 75 i 76: Neteja posterior a les festes de Mas Romeu.



FOTOS 77 i 78: Recollida de fulles i residus al sostre del transformador de la plaça Per Torrent.



FOTOS 79 i 80: Neteja amb aigua calenta a pressió de l'espai ocupat durant les festes de Fenals i neteja a fons de les voreres dels carrers Ponent, Josep Togores i voltants.



FOTOS 81 i 82: Paperera arrencada per uns desconeguts al passeig Camprodon i Arrieta i posterior reparació.



FOTOS 83 i 84: Neteja de pintades al senyal informatiu del carrer Josep Tarradellas.

NETEJA DE PLATGES



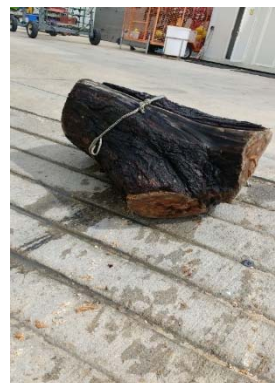
FOTOS 85 i 86: Neteja mecànica de la platja de Lloret i neteja manual de la platja de Fenals.



FOTOS 87 i 88: Neteja dels camins de ronda.



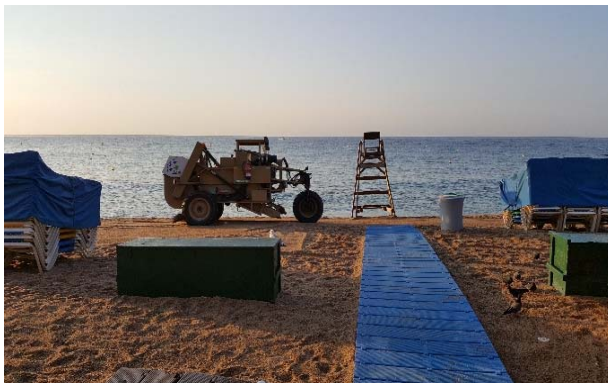
FOTOS 89 i 90: Estat de la sortida de la riera de Fenals, després de les pluges, i posterior neteja.



FOTOS 91 i 92: Recollida manual de burilles al costat dels murs de les platges i tronc que la barca de neteja va recollir surant a l'aigua.



FOTOS 93 i 94: Canvi de tapes de papereres cremades per les burilles a les platges.

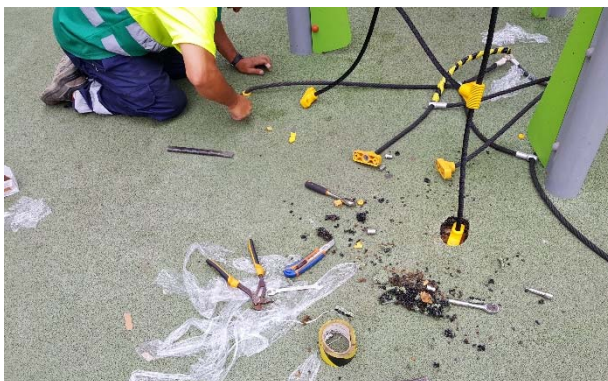


FOTOS 95 i 96: Màquina garbelladora efectuant el servei entre tots els elements de la platja i reg nocturn de la platja de Lloret.



FOTOS 97 i 98: Neteja manual de la platja de Sa Caleta i neteja amb aigua a pressió de les tapes de les papereres de les platges.

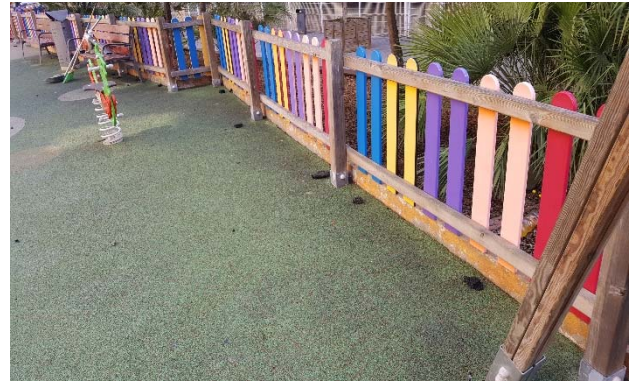
ÀREES D'ESBARJO



FOTOS 99 i 100: Instal·lació de l'escala de corda del joc de torre del parc infantil de Germans Maristes.



FOTOS 101 i 102: Canvi d'un pal trencat de l'estructura dels gronxadors del parc infantil del Rieral.



FOTOS 103 i 104: Tanca perimetral del parc infantil dels Drets Humans, tallada per uns desconeguts, i posterior reparació.



FOTOS 105 i 106: Cable d'acer desgastat de la tirolina i reposició de sorres al sorral del parc infantil de Can Sabata.



FOTOS 107 i 108: Trencament de l'estructura de la bici el·líptica de l'àrea de Salut de Can Sabata i posterior reparació amb soldadura i reforços.



FOTOS 109 i 110: Arranjament de sorres diaris als sorrells i neteja amb aigua dels elements dels parcs infantils de la població.



FOTOS 111 i 112: Reparació d'una tanca perimetral trencada al parc infantil del carrer Mestres.



FOTOS 113 i 114: Element pintat i nova paperera dispensadora de bosses al parc de Puig d'en Pla.



FOTOS 115 i 116: col·locació de cargols robots a un element del parc infantil de Can Xardó .



FOTOS 117 i 118: Canvi de les nanses trencades d'una balancí del parc infantil del carrer Barcelona.

NETEJA D' ABOCADORS INCONTROLATS



FOTOS 119 i 120: Residus llençats al camí que uneix Els Pinars amb Lloret Blau.



FOTOS 121 i 122: Recollida amb una retro excavadora d'un gos mort llençat a un talús d'un camí entre Lloret Blau i Lloret Residencial i mobles deixats sense avís previ al centre de la població.



FOTOS 123 i 124: Residus deixats a una explanada del bosc de Serrabrava .



FOTOS 125 i 126: Residus deixats en una explanada del bosc de la pujada María de Déu del Condado del Jaruco

3. INFORME MENSUAL DEIXALLERIA MUNICIPAL

S'indica, en aquest informe, un resum del que ha estat l'ús de la deixalleria municipal durant el mes d'agost de 2016.

3.1. RECOPIATORI DE LES VISITES SEGONS L'ORIGEN

La deixalleria ha rebut un total de **733** entrades, que suposa una mitjana de **28** entrades/dia, i ha estat utilitzada per **411** usuaris diferents

3.1.1. Visites segons la procedència

Les visites a la deixalleria provenen de diferents zones de Lloret. A la taula següent s'indica la procedència de les visites i els kg de residus segons la zona a la taula següent:

BARRI/URBANITZACIÓ	Nº OPERACIONS	Kg TOTALS
AIGUAVIVA PARK	1	30
BLOCH	9	805
CALA CANYELLES	16	2.430
CAN BALLELL	22	4.390
CAN CARBO	11	1.880
CAN GUIDET	2	60
CAN RIBALAIGUA	21	2.315
CAN SABATA	5	825
CASC URBÀ	141	14.822
COMPTAT DEL JARUCO	41	3.221
COSTA D'EN BANDINA	1	60
COSTA D'EN GALLINA	1	30
LA CREU DE LLORET	7	690
EL MOLÍ	32	3.665
EL RIERAL	57	7.840
ELS LLORERS	4	600
FENALS	59	7.413
FORA DE LLORET	26	5.270
LA COSTA DEN GALLINA	2	230
LA FONT DE SANT LLORENÇ	16	2.300
LA LLEVANTINA	1	50
LA MONTGODA	31	1.532
LA RIVIERA	1	10
LA SOLEIA	13	1.205
LA TORTUGA	3	130
LES ALEGRIES	25	5.250
LLORET BLAU	11	1.110
LLORET RESIDENCIAL	4	1.030
LLORET VERD	1	10
LOS PINARES	6	621
MAS BAELL	22	1.792
MAS ROMEU	19	1.090
MAS VILA	2	110
MONTLLORET	1	30
PUIG VENTOS	1	100

BARRI/URBANITZACIÓ	Nº OPERACIONS	Kg TOTALS
ROCA GROSSA	66	4.460
SANTA CLOTILDE	19	3.520
SERRA BRAVA	10	1.250
TURO DE LLORET	6	570
VINYA ROSA	9	905
ZONA PAPALÚS	1	50
CTRM	1	520
INCERTS	6	3.470
TOTALS	733	87.691

* Usuaris de la deixalleria procedents de fora del municipi, però els residus dels quals són generats a Lloret.

A la taula següent queda detallat el fet que, en cinc zones de Lloret, i els procedents de fora de Lloret més els incerts, es concentren gairebé el 60% de les operacions realitzades a la deixalleria:

BARRI/URBANITZACIÓ	Nº OPERACIONS
CASC URBA	141
ROCA GROSSA	66
FENALS	59
EL RIERAL	57
COMPTAT DEL JARUCO	41
EL MOLI	32
LA MONTGODA	31
TOTAL	427

Finalment, a la següent taula s'observa que, en sis zones de Lloret, i els procedents de fora de Lloret, concentren gairebé el 55% dels kilograms entrats a la deixalleria:

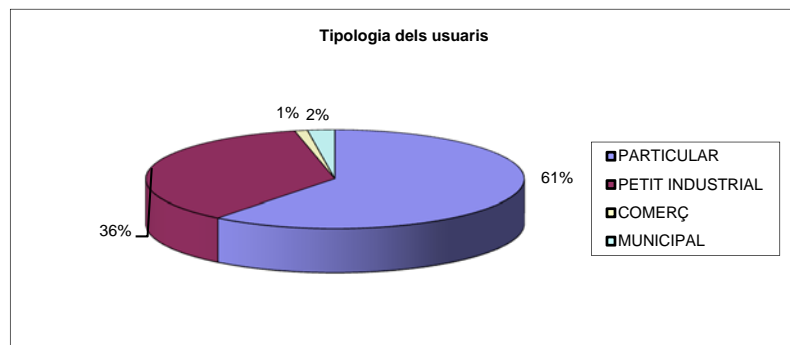
BARRI/URBANITZACIÓ	Nº DE KG
CASC URBA	14.822
EL RIERAL	7.840
FENALS	7.413
FORA DE LLORET	5.270
LES ALEGRIES	5.250
ROCA GROSSA	4.460
CAN BALLELL	4.390
TOTAL	49.445

3.1.2. Visites segons el productor

Les visites a la deixalleria es fan per part de diferents tipus de productors. Per la seva naturalesa, aquests productors poden ser particulars (ja siguin persones que viuen de manera permanent a Lloret o usuaris ocasionals que hi viuen temporalment), petits industrials (del mateix poble o de fora de Lloret que generin els residus al poble), comerç (del mateix poble o de fora de Lloret que generin els residus al poble) i municipals (corresponents als serveis de recollida a entitats municipals i als diferents punts de recollida del poble).

TIPOLOGIA USUARIS	Nº ENTRADES
PARTICULAR	444
PETIT INDUSTRIAL	264
COMERÇ	8
MUNICIPAL	17
TOTAL	733

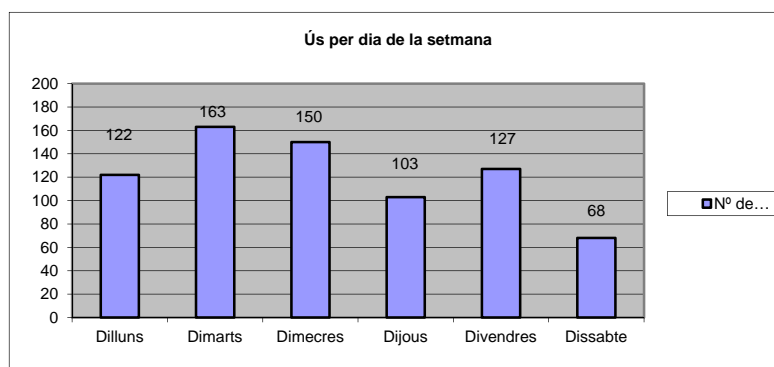
El percentatge d'ús segons la tipologia dels usuaris és, doncs, el següent:



3.2. ENTRADES DURANT LA SETMANA

3.2.1 Segons el dia

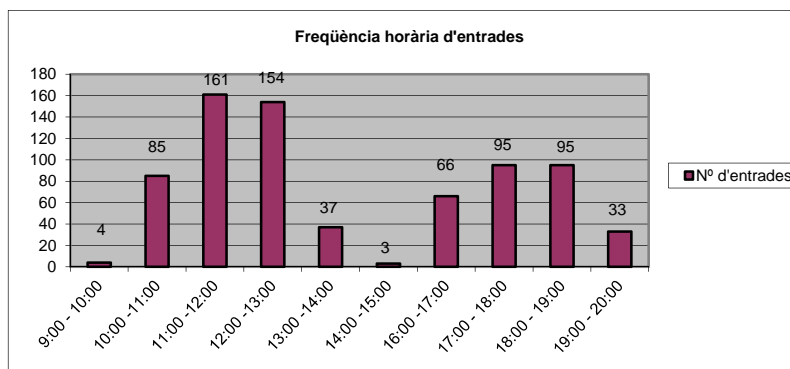
Per tal de poder valorar les necessitats de la deixalleria, es presenta el següent gràfic on hi queda plasmada la preferència d'ús dels usuaris (de totes les tipologies), segons el dia de la setmana:



- Horari de la deixalleria: De dilluns a divendres de 10:30 a 13:30 i de 16:30 a 19:30
Dissabte de 9:30 a 14:30

3.2.2 Segons la franja horària

Amb el mateix objectiu que l'apartat anterior, s'analitza l'ús de la deixalleria segons la franja horària:



3.3. VOLUM DE RESIDUS RECOLLITS

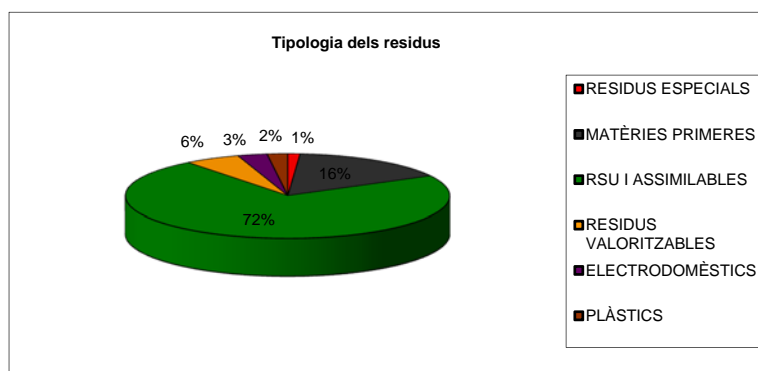
En aquest apartat es relaciona la capacitat de servei assolida per la deixalleria durant el mes d'agost.

El total de residus recollits és de 87.691 kg/mes, el que suposa una mitjana de 3.373 kg/dia.

Aquests residus els agrupem en:

MATERIAL	Kg TOTALS
RESIDUS ESPECIALS	1.067
MATÈRIES PRIMERES	13.991
RSU I ASSIMILABLES	63.402
RESIDUS VALORITZABLES	4.862
ELECTRODOMÈSTICS	2.572
PLÀSTICS	1.791
POREXPAN	6
TOTAL	87.691

Expressat percentualment,



A continuació s'especifiquen els materials que s'inclouen a cada grup:

TAULA DE RESIDUS 1	KG TOTALS
Matèries primeres	
Fustes amb substàncies perilloses	13.692
Fustes sense substàncies perilloses	145
Tèxtil	154
Residus especials	
Sòlids i pastosos amb substàncies perilloses	151
Sòlids i pastosos sense substàncies perilloses	0
Aerosols i esprais	18
Fluorescents i llums de vapor de mercuri	38
Oli mineral usat	260
Oli vegetal usat	60
Dissolvents	26
Bases	0
CD, DVD, disquets, casets	5
Àcids	0
Fitosanitaris	8

TAULA DE RESIDUS 1	KG TOTALS
Cosmètics	0
Reactius de laboratori	0
Comburents	0
Toners	79
Envasos a pressió	230
Radiografies	0
Fibra de vidre	60
Piles	9
Bombetes ordinàries	10
Filtres d'oli	0
Envasos buits contaminats	113
Residus sòlids urbans i assimilables	
Runes	27.122
Residus Verds	22.340
Voluminosos	10.870
Vidre pla o transparent	1.225
Miralls i color	55
Vidre no aprofitable	1.790
Residus valoritzables	
Ferralla i metalls	2.722
Paper/Cartró	2.071
Iglús (envasos lleugers, envasos vidre)	68
Electrodomèstics	
FR 2 Pantalles	1.153
FR 4 Grans aparells	717
FR 5 Petits aparells	472
FR 6 Aparells Telecomunicacions	230
Plàstics	1.791
Porexpan	6
TOTAL	87.690

* Els pesos són aproximats.

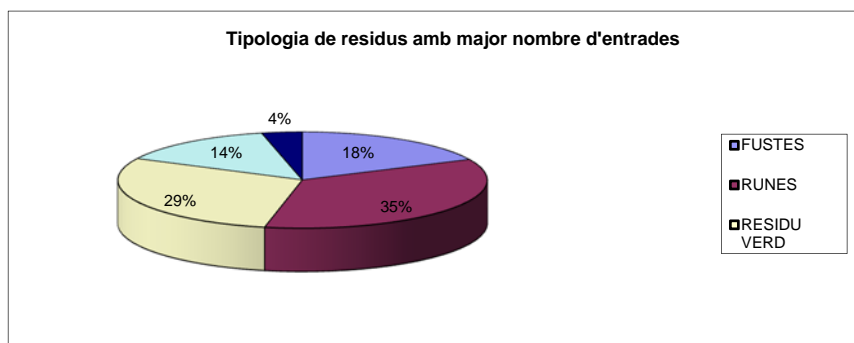
A continuació s'exposen els residus que es comptabilitzen per unitats.

TAULA DE RESIDUS 2	U. TOTALS
Matèries primeres	
Pneumàtics	11
Residus especials	
Termòmetres	1
Residus valoritzables	
Bateries	5
Electrodomèstics	
Frigorífics i aparells amb CFC	26
TOTAL	43

S'observa que, cinc tipus de residus aglutinen, gairebé el 90% del total de residus rebuts a la deixalleria:

MATERIAL	Kg TOTALS
FUSTES	13.837
RUNES	27.122
RESIDU VERD	22.340
VOLUMINOSOS	10.870
FERRALLA	2.722
TOTAL	76.891

Expressat percentualment,



Al punt de selectiva de què disposa la deixalleria, on es recull paper i cartró, envasos lleugers i envasos de vidre en petites quantitats (que són residus que s'inclouen dins del grup de residus valoritzables), s'ha recollit aproximadament: 29kg d'envasos i 39kg de vidre. Des del mes d'abril de 2011, el paper/cartró aportat a les instal·lacions es disposa en el compactador de paper del que disposa a la deixalleria.

3.4. SORTIDES DE LA DEIXALLERIA

A continuació es detalla el tipus de residu que ha sortit de la deixalleria aquest mes d'agost, la seva quantitat i el seu destí:

DATA	TIPUS RESIDU	QUANTITAT	DESTI
02-08-16	RESIDU VERD	2100	DIPÒSIT CONTROLAT (CTRM)
02-08-16	RUNA	4400	DIPÒSIT CONTROLAT
03-08-16	FERRALLA	2760	CASA NUALART
04-08-16	RUNA	4360	DIPÒSIT CONTROLAT
04-08-16	VOLUMINOSOS	3380	DIPÒSIT CONTROLAT (CTRM)
04-08-16	OLI VEGETAL	750	F.ESPINOSA
05-08-16	FR 4	2190	VIUDA DE LAURO CLARIANA
05-08-16	RESIDU VERD	2140	DIPÒSIT CONTROLAT (CTRM)
05-08-16	VOLUMINOSOS	1520	DIPÒSIT CONTROLAT (CTRM)
05-08-16	VOLUMINOSOS	860	DIPÒSIT CONTROLAT (CTRM)
08-08-16	FR 2/FR5 /FR6	1720	ELECTRORECYCLING
08-09-16	TÈXTIL	110	ROBA AMIGA
09-08-16	OLI MINERAL	900	CATOR
10-08-16	RESIDU VERD	2420	DIPÒSIT CONTROLAT (CTRM)
10-08-16	RUNA	7140	DIPÒSIT CONTROLAT
10-08-16	FUSTA	2900	DIPÒSIT CONTROLAT (CTRM)
11-08-16	VIDRE BRUT	4920	SANTOS JORGE
11-08-16	VOLUMINOSOS	1840	DIPÒSIT CONTROLAT (CTRM)
12-08-16	FR 1	1950	TPA VILOMARA
12-08-16	TONERS	3	ARCOLOR
13-08-16	RESIDU VERD	1920	DIPÒSIT CONTROLAT (CTRM)

DATA	TIPUS RESIDU	QUANTITAT	DESTI
13-08-16	VOLUMINOSOS	1060	DIPÒSIT CONTROLAT (CTRM)
13-08-16	FUSTA	2600	DIPÒSIT CONTROLAT (CTRM)
17-08-16	RESIDUS ESPECIALS	1380	TMA INGENIERGÍA
18-08-16	TÈXTIL	40	ROBA AMIGA
18-08-16	RESIDU VERD	1920	DIPÒSIT CONTROLAT (CTRM)
18-08-16	RUNA	7340	DIPÒSIT CONTROLAT
19-08-16	FERRALLA	2280	CASA NUALART
20-08-16	FUSTA	2720	DIPÒSIT CONTROLAT (CTRM)
20-08-16	VOLUMINOSOS	1380	DIPÒSIT CONTROLAT (CTRM)
22-08-16	PLÀSTIC	1660	CASA NUALART
23-08-16	RESIDU VERD	1900	DIPÒSIT CONTROLAT (CTRM)
24-08-16	TÈXTIL	40	ROBA AMIGA
25-08-16	RESIDU VERD	1900	DIPÒSIT CONTROLAT (CTRM)
26-08-16	RUNA	3340	DIPÒSIT CONTROLAT
29-08-16	FUSTA	2500	DIPÒSIT CONTROLAT (CTRM)
29-09-16	VOLUMINOSOS	1460	DIPÒSIT CONTROLAT (CTRM)
29-08-16	FR 2, FR5, FR6	1740	ELECTRORECYCLING
30-08-16	FR 3	120	UTE VILOMARA
31-08-16	RESIDU VERD	3000	DIPÒSIT CONTROLAT (CTRM)
31-08-16	RUNA	3600	DIPÒSIT CONTROLAT
31-08-16	PAPER I CARTRÓ	3660	REC.EL VILAR

3.5. RECULL FOTOGRÀFIC DEL SERVEI

Es mostren a continuació algunes imatges de la gestió del servei durant el mes.



Foto 1: Recollida de residus especials amb camió-grua.



Foto 2: Neteja del magatzem de desballestament.



Foto 3: Ordenació dels elements del banc d'eines i de les estanteries del magatzem de desballestament.



Foto 4: Neteja exterior dels cubiconainers d'oli mineral i vegetal.



Foto 5: Envasos de butà emmagatzemats per la recollida per part del gestor autoritzat.



Foto 6: Emmagatzematge, en cubiconainers, dels tòners no valoritzables.

4. INFORME MENSUAL DE LES INSTAL·LACIONS (DIPÒSIT CONTROLAT RSU I DIPÒSIT CONTROLAT RUNES)

El present informe té per objectiu mostrar l'evolució tècnica de la instal·lació, així com indicar les actuacions, i incidències, més remarcables realitzades durant el mes d'agost. Aquest informe es completa amb un recull fotogràfic realitzat durant el mes, les referències al qual s'inclouen en els apartats següents.

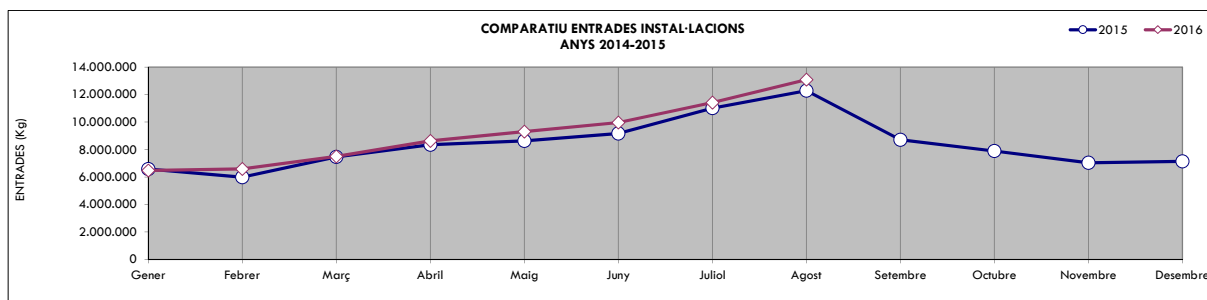
4.1. DIPÒSIT CONTROLAT DE RSU

En relació amb les entrades, aquestes han estat un **6,49%** superior a les del mateix període de l'any 2015. Es recorda, però, que com ja s'explica en aquests informes, a partir del dia 15 de febrer de 2014, van començar a dipositar residus a les instal·lacions els Consells Comarcals del Baix Empordà i el Gironès, atès l'entrada en funcionament del CTRM.

Les dades d'entrades a les instal·lacions s'adjunten amb el tancament mensual de la mateixa, on s'indiquen les diferents classificacions de residus, en funció de les diferents destinacions dintre de les instal·lacions (CTRM, planta de voluminosos i dipòsit controlat de RSU). A continuació s'inclou la taula resum de les entrades a les instal·lacions, amb les dades corresponents al 2015 com a comparatiu, amb la gràfica corresponent:

MES	2015			VARIACIÓ 2016-2015 (%)	2016		
	RESTA, RV I VOLUMINÓS (*)	REBUIG	TOTAL Kg		RESTA, RV I VOLUMINÓS (*)	REBUIG	TOTAL Kg
Gener	5.357.980	1.220.940	6.578.920	-1,61%	6.038.400	434.720	6.473.120
Febrer	4.996.780	997.360	5.994.140	10,03%	6.028.460	566.856	6.595.316
Març	6.261.440	1.207.220	7.468.660	0,48%	6.763.440	741.300	7.504.740
Abril	7.351.400	1.005.260	8.356.660	3,26%	7.716.860	912.380	8.629.240
Maig	7.564.320	1.067.840	8.632.160	7,92%	8.516.700	798.740	9.315.440
Juny	8.458.760	718.960	9.177.720	8,58%	8.839.800	1.125.660	9.965.460
Juliol	10.280.900	729.920	11.010.820	3,74%	10.311.250	1.111.480	11.422.730
Agost	11.555.440	732.000	12.287.440	6,49%	12.015.760	1.068.860	13.084.620
Setembre	8.014.470	692.470	8.706.750	-			
Octubre	7.054.980	840.580	7.895.560	-			
Novembre	6.294.740	745.960	7.040.700	-			
Desembre	6.328.620	814.540	7.143.160	-			
TOTAL Kg	89.519.640	10.773.050	100.292.690	-27,22%	66.230.670	6.759.996	72.990.666
PROMIG Kg	7.459.970	897.754	8.357.724		8.278.834	845.000	9.123.833

(*) Aquesta columna inclou la resta, el residu verd i el residu voluminos.



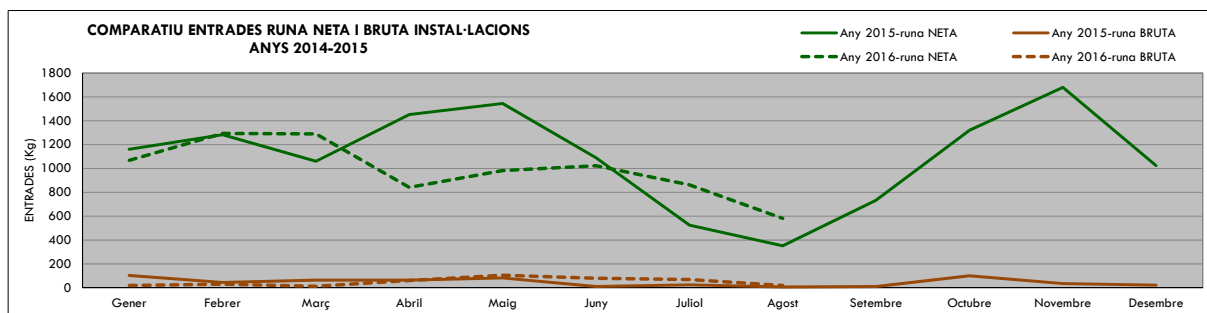
L'avançament de la cel·la d'explotació continua sense incidències, tal i com es pot veure a les **fotografies 1 - 4**. L'avançament del front d'explotació es dirigeix actualment de sud-est a nord-est, per residus en bales, i de sud-est a sud-oest, per residus en massa.

A les **fotografies 6 - 9** es pot veure la cel·la actual d'explotació, així com material procedent de CTRM.

4.2. DIPÒSIT CONTROLAT DE RESIDUS DE LA CONSTRUCCIÓ

Les entrades de runa neta i bruta, respecte del mateix període de l'any passat, han estat un **65,35 %** i un **170,34 %** superior, respectivament, respecte del mateix període de 2015.

A continuació es mostra un gràfic comparatiu de les entrades de runa neta i runa bruta a les instal·lacions durant els anys 2015 i 2016.



Es continua amb el front d'explotació de la cel·la és a la part nord-est de la cel·la, com es pot veure a la **fotografia 5**. També a les **fotografies 10 i 11** es pot veure la descàrrega dels diferents residus que es pot abocar a la cel·la del dipòsit per tal de fer la segregació d'impropis.

4.3. PLANTA DE LIXIVIATS

4.3.1. Funcionament

Durant el mes de juliol la planta depuradora ha tractat un total de **1.511 m³** de lixiviats.

4.3.2. Incidències

S'indiquen, a continuació, les incidències més remarcables que hi ha hagut aquest mes, en relació amb la gestió de les instal·lacions de la planta de lixiviats:

DIA	INCIDÈNCIA / ACTUACIÓ
3	- Buidatge del tanc de concentrats.
5	- Purgat de 25 m ³ de fangs del tanc de desnitrificació.
	- Buidatge del tanc de concentrats.
	- L'operari detecta pèrdues en el segellament mecànic de la bomba d'alimentació de la ultrafiltració i es canvia la bomba.
11	- Rentat del carrer 1 de la ultrafiltració amb detergent neutre.
18	- Ruptura del segellejament mecànic de la bomba d'alimentació de lixiviats.
19	- Reparació bomba d'alimentació.
	- Purgat 10 m ³ de fangs del tancs de desnitrificació.
	- Buidatge del tanc de concentrats.
26	- Purgat 10 m ³ de fangs del tancs de desnitrificació.
	- Buidatge del tanc de concentrats.

4.5. ALTRES INSTAL·LACIONS

Durant el mes d'agost s'ha dut a terme la neteja de la bassa d'aigua depurades (**fotografies 12 i 13**). Així mateix, s'ha dut a terme la reparació de la làmina d'impermeabilització del talús de la part est de la cel·la, on va cedir l'ancoratge de la làmina. Aquesta actuació es va dur a terme per part de l'empresa especialitza TINGEO (**fotografies 14 i 17**).

4.6. RECULL FOTOGRÀFIC DE LES INSTAL·LACIONS DEL DIPÒSIT

A continuació s'adjunten algunes de les imatges realitzades a les instal·lacions durant el mes.

DIPÒSIT CONTROLAT DE RSU



Front d'exploració: residus en bales

FOTO 1: Panoràmica de la cel·la, des de la zona nord-est, on es pot veure la disposició de residus en bales al front d'exploració.



Front d'exploració

FOTO 2: Panoràmica de la cel·la, des de la zona sud-est.



FOTO 3: Panoràmica de la cel·la, des de la zona nord-oest.



FOTO 4: Panoràmica de la cel·la d'exploració des de la zona sud-est de la cel·la.



FOTO 5: Panoràmica de la cel·la actual d'exploració del dipòsit controlat de runes.



FOTOS 6 - 9: Front actual d'exploració.

DIPÒSIT CONTROLAT DE TERRES I RUNES



FOTOS 10 i 11: Cel·la actual d'exploració de de la part nord-oest del dipòsit controlat de runes.

ALTRES INSTAL·LACIONS



FOTOS 12 i 13: Neteja i manteniment de la bassa de depurades.



FOTOS 14 i 17: Diferents imatges de la reparació de la lamina d'impermeabilització del talús est de la cel·la. La làmina es va despenjar de la coronació del talús. Es va ancorar de nou i es van soldar les parts de la unió que es van trencar.

5. INFORME MENSUAL ENTRADES A LES INSTAL·LACIONS

El Dipòsit Controlat de Lloret de Mar és una instal·lació finalista de disposició de residus que abasta l'àmbit geogràfic de la Comarca de La Selva i, des de mitjans del mes de febrer i amb motiu de l'entrada en funcionament del Centre de Residus Municipals de Lloret de Mar (CTRM), part de les comarques del Baix Empordà i del Gironès. Aquest informe té per objectiu:

- Indicar les quantitats de residus que, en funció de les procedències d'àmbit municipal, s'hi aboquen.
- En el cas dels residus provinents de la població de Lloret de Mar, informar de la seva procedència en funció de les diferents zones de l'àmbit municipal i dels diferents serveis que els transporta, així com la classificació dels mateixos.

Les dades aportades per la realització d'aquest informe han estat extretes de la base de dades de les bàscules de pesatges instal·lades en el control d'accessos a les instal·lacions del Dipòsit Controlat.

5.1. RESIDUS DIPOSITATS TOTAL SEGONS LA PROCEDÈNCIA

El total de residus disposat a les instal·lacions durant el mes d'agost va ser de **13.084.620Kg**.

A continuació s'indiquen les quantitats de RSU (Residu Sòlid Urbà) en funció de la seva procedència. A la taula següent s'indica si les poblacions tenen la gestió del residu individualitzada o si és un òrgan supramunicipal, els Consells Comarcals, qui la realitza per compte dels ajuntaments associats.

PROCEDÈNCIA	TOTAL Kg	%	%
AJ. LLORET	3.540.080	27%	48%
AJ. BLANES	1.832.480	14%	
AJ. TOSSA	905.200	7%	
AJ. TORDERA	706.800	5%	5%
AJ. PALAMÓS	935.040	7%	7%
AJ. ARENYS DE MAR	40	0%	0%
AJ. STA. SUSANNA	0	0%	0%
AJ. VIDRERES	276.780	2%	2%
CONSELL COMARCAL BAIX EMPORDÀ	1.426.860	11%	11%
CONSELL COMARCAL GIRONÈS	443.500	3%	3%
CONSELL COMARCALL DE LA SELVA	2.666.660	20%	20%
PETIT INDUSTRIAL	291.760	2%	2%
URB. (NO LLORET)	59.420	0%	0%
TOTAL	13.084.620	100%	100%

Taula 1: Total de RSU en funció de la seva procedència.

- (i) En relació amb l'Ajuntament de Lloret de Mar, s'inclouen, en aquesta categoria, els residus corresponents a la recollida domiciliària, la recollida de les urbanitzacions i la depuradora del municipi de Lloret. Per cadascuna de els anteriors procedències, els residus que s'han recollit han estat els següents:

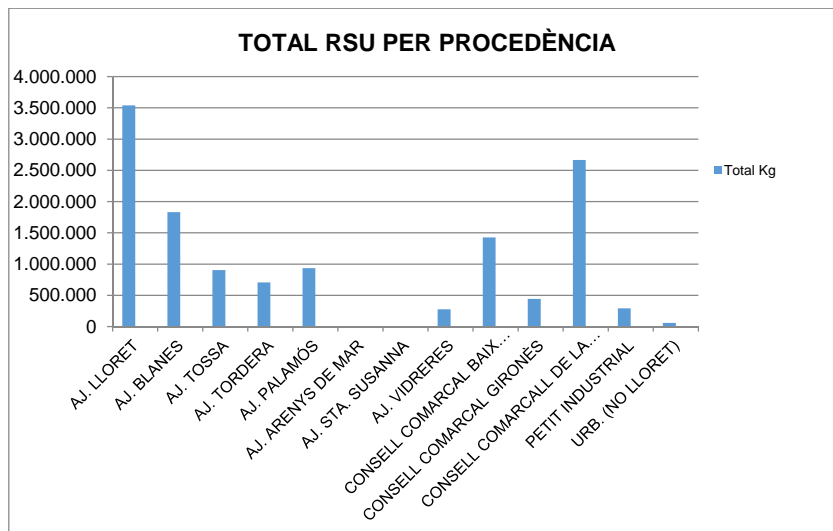
LLORET DE MAR	TOTAL Kg
AJ. LLORET DE MAR	3.372.140
ENTITATS LLORET (*)	147.440
DEPURADORA	20.500
TOTAL	3.540.080

Taula 2: Total de RSU procedents del municipi de Lloret.

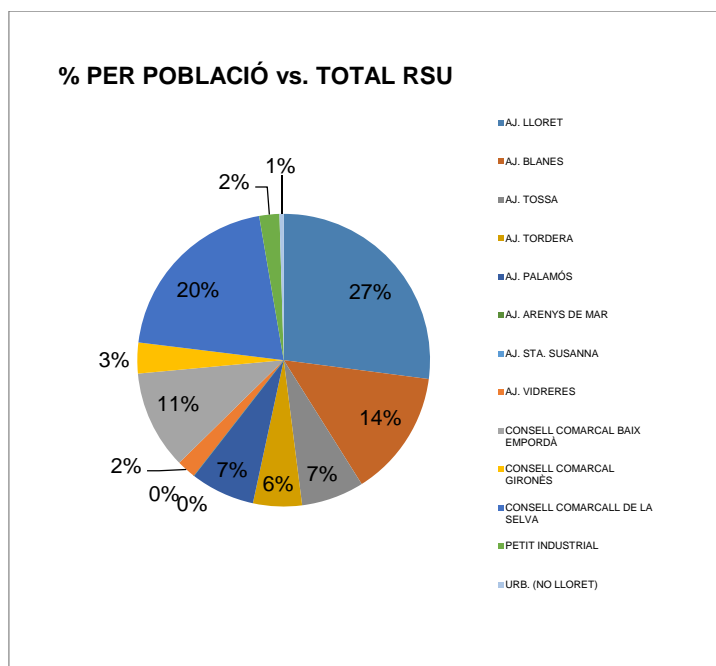
(*) Estan incloses en aquesta categoria aquelles urbanitzacions que no pertanyen al servei municipal de recollida i altres entitats (càmping Canyelles i Hotel Santa Marta), que aporten directament els residus al Dipòsit.

- (ii) Les quantitats indicades en aquesta categoria són de les urbanitzacions que no pertanyen a Lloret de Mar. Aquestes urbanitzacions són de les poblacions de Vidreres.

A la gràfica següent s'indiquen el total de RSU en funció de les procedències especificades a la taula 1:



Gràfica 1: Total de RSU en funció de la seva procedència.



Gràfica 2: Percentatge RSU, per procedències, en funció del total .

5.2. ENTRADES DE RESIDUS PER SERVEIS

A les instal·lacions del Dipòsit Controlat està ubicat la major part del parc de maquinària dels diferents serveis de recollida i neteja del municipi de Lloret de Mar, que són gestionats també per l'empresa GBI Serveis, S.A.U. Per tant, i en base a aquesta circumstància, es pot realitzar una distinció dels residus que s'hi aporten en funció del servei (neteja viària, neteja de platges, recollida d'escombraries i recollida selectiva), així com de la seva procedència depenent de la zona en la que s'ha actuat.

A continuació s'indiquen els diferents serveis i les quantitats i classificació dels residus recollits.

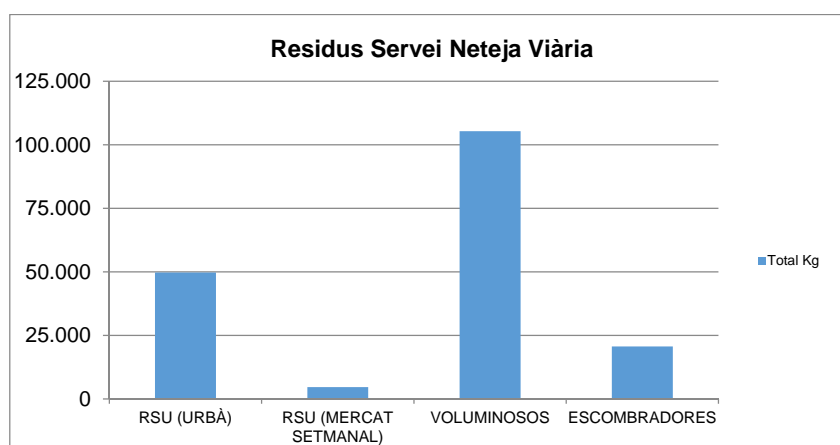
5.2.1. Neteja Viària

A la taula següent es detallen les quantitats de les diferents tipologies de residus procedents del servei de neteja viària de la població. Els RSU, en aquest servei, corresponen als vehicles del servei que recullen les bosses de les papereres, així com també al residu provinent de les màquines escombradores. En relació amb els voluminosos, són les recollides corresponents als vehicles que realitzen aquest servei durant l'horari de matí i tarda.

TIPOLOGIA RESIDU	TOTAL Kg	%
RSU (URBÀ)	49.720	27,6%
RSU (MERCAT SETMANAL)	4.660	2,6%
VOLUMINOSOS	105.400	58,4%
ESCOMBRADORES	20.640	11,4%
TOTAL	180.420	100%

Taula 3: Tipologia dels residus recollits pel servei de neteja viària.

A la gràfica següent s'indiquen les dades de la taula 3:



Gràfica 3: Classificació dels residus provinents del servei de neteja viària.

5.2.2. Recollida Escombraries (RSU)

Es detallen a continuació les quantitats de residus, classificats com a RSU i voluminosos, recollits a la població. Els RSU són recollits, en aquest servei, per diferents camions recol·lectors. Cada camió recol·lector realitza una ruta assignada. Aquestes rutes varien en funció de la temporada de l'any, que es classifica a continuació:

- Temporada baixa: mesos de novembre a febrer.
- Temporada mitja: mesos març, abril, maig i octubre.
- Temporada alta: mesos de juny a setembre.
-

En el cas dels voluminosos, aquests són recollits per furgonetes amb caixa oberta.

TIPOLOGIA RESIDU	TOTAL Kg	%
RSU	2.858.660	99,0%
VOLUMINOSOS	29.780	1,0%
TOTAL	2.888.440	100%

Taula 4: Tipologia dels residus recollits pel servei de recollida.

La tipologia de RSU inclou, com ja s'ha indicat, cadascuna de les rutes en les que s'ha sectoritzat la població per tal de fer més eficient la recollida, així com la corresponent a la recollida d'aquells

urbanitzacions que estan incloses dintre del servei municipal de recollida. Les urbanitzacions en les quals està municipalitzat el servei de recollida s'indiquen a la taula següent:

- | | |
|-------------------------|------------------------|
| 1. LLORET RESIDENCIAL | 10. LA LLEVANTINA |
| 2. LLORET VERD | 11. URCASA (CANYELLES) |
| 3. LES MASIES DE LLORET | 12. SERRABRAVA |
| 4. LA CREU DE LLORET | 13. LLORET DE DALT |
| 5. LLORET BLAU | 14. ELS LLORERS |
| 6. EL TURÓ DE LLORET | 15. ELS PINARS |
| 7. ROCA GROSSA | 16. SEPULCRE ROMÀ |
| 8. VINYA ROSA | 17. PUIG D'EN PLA |
| 9. NORMAX | |

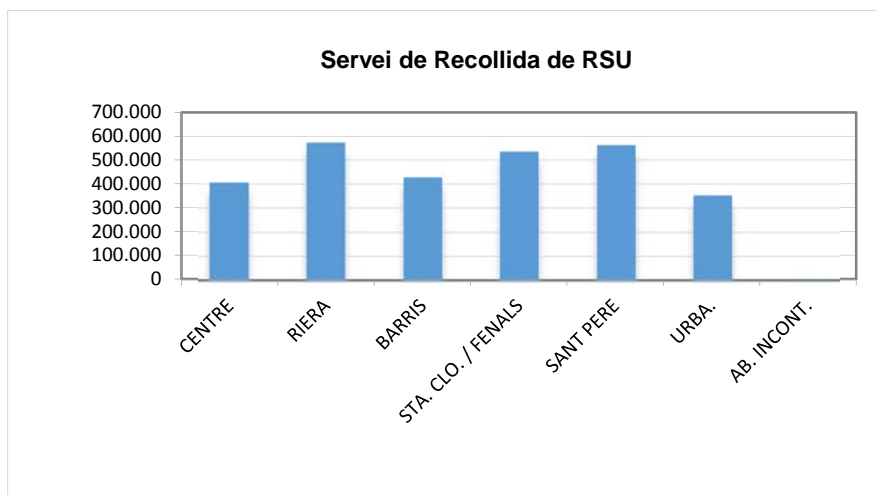
Taula 5: Urbanitzacions amb servei municipal de recollida.

A la taula següent s'indiquen les quantitats de RSU recollides procedents de les diferents zones en les que s'ha sectoritzat el municipi, així com de les urbanitzacions:

SECTOR	TOTAL Kg	%
CENTRE	406.220	14,2%
RIERA	573.760	20,1%
BARRIS	428.160	15,0%
STA. CLO. / FENALS	534.420	18,7%
SANT PERE	562.220	19,7%
URBA.	351.680	12,3%
AB. INCONT.	2.200	0,1%
TOTAL	2.858.660	100%

Taula 6: Quantitats de RSU recollits per sector i urbanitzacions.

A la gràfica següent s'indiquen les dades de la taula 6:



Gràfica 4: Quantitats de RSU recollida en les diferents zones del municipi.

En el cas dels residus voluminosos, les quantitats recollides provenen de tot el terme municipal i també, com en el cas dels RSU, de les urbanitzacions. De la quantitat total recollida, 29.780Kg, 21.040Kg, que representen gairebé el 71% del total, pertanyen a l'àrea d'aportació de Els Pinars En els annexes que acompanyen a aquest dossier dels diferents serveis, s'adjunten les fulles de registre de les recollides de voluminosos per zones i de si han estat amb o sense avís previ al servei de recollida. En aquells registres, però, només s'indiquen les quantitats de andròmines recollides, no el seu pes.

5.2.3. Recollida Selectiva

Per la recollida de les fraccions valoritzables dels residus municipals: matèria orgànica, paper/cartró, vidre i envasos, es compta, a les instal·lacions del Dipòsit Controlat, d'una planta de transferència. Els

residus provinents de les diferents recollides que es realitzen a la població, tant en àrea d'aportació com en porta a porta, es dipositen en els diferents contenidors ubicats a la planta a tal efecte. Un cop que aquests contenidors s'emplenen, es transporten als gestors autoritzats els residus valoritzables, els quals emeten els corresponents tiquets de les quantitats transportades a les diferents plantes.

Amb aquest dossier, en els seus annexes, s'adjunten les estadístiques corresponents de les entrades de residus al Dipòsit Controlat. Aquestes estadístiques contemplen les entrades de les fraccions valoritzables en els diferents gestors autoritzats, ja que, en aquesta memòria, només s'inclouen els residus que es dipositen a les instal·lacions del Dipòsit Controlat.

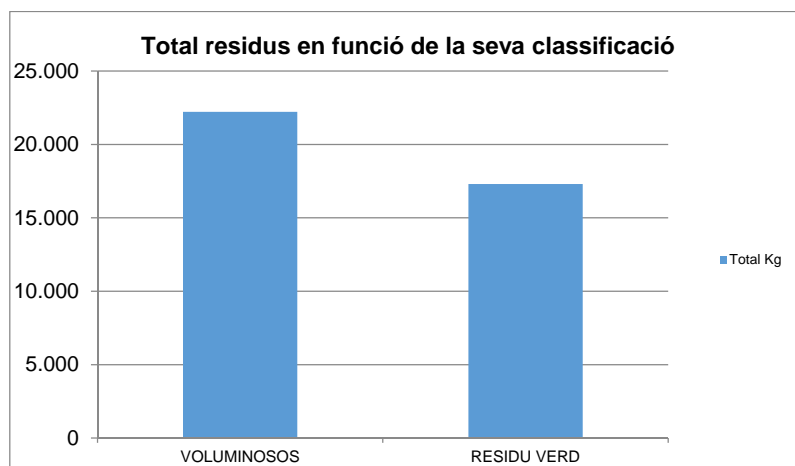
5.2.4. Deixalleria Municipal

Es detallen a continuació els diferents residus dipositats a les instal·lacions del Dipòsit provinents de la Deixalleria. Aquests residus són assimilables al RSU i, per tant, poden ser disposats en una instal·lació de Classe II (Residus no especials), com és el Dipòsit Controlat de Lloret de Mar.

TIPOLOGIA RESIDU	TOTAL Kg	%
VOLUMINOSOS	22.220	56,2%
RESIDU VERD	17.300	43,8%
TOTAL	39.520	100%

Taula 7: Quantitats de residus provinents de la Deixalleria.

A la gràfica següent s'indiquen les dades de la taula 7:



Gràfica 5: Quantitats de residus, en funció de la seva classificació, que provenen de la Deixalleria Municipal.

5.2.5. Neteja de Platges

El servei de neteja de platges està dotat de diferents àrees d'aportació, properes a les platges, que s'utilitzen com a planta de transferència per tal de minimitzar la freqüència dels viatges dels diferents vehicles per descarregar els residus que hi transporten. S'ha de tenir en compte que, els residus que es recullen a les platges són molt voluminosos però tenen poc pes. Per aquesta raó, és necessari acumular els residus en una ubicació per el seu posterior transport a les instal·lacions del dipòsit.

Per tant, en el cas dels residus de les platges, la dada de la quantitat de residus que s'ha disposat al Dipòsit és una dada agregada, no diferenciada en funció de la seva procedència que, en aquest cas, serien les diferents platges que conformen el municipi.

En total, s'han abocat **140.720 Kg** de RSU, provinents de la recollida de les platges, a les instal·lacions del Dipòsit.

5.2.6. Serveis Municipals

Els serveis municipals també aboquen residus a les instal·lacions. Durant el mes de Juny, els residus abocats, en funció de la seva procedència, s'indiquen a la taula següent:

TIPOLOGIA RESIDU	TOTAL Kg	%
BRIGADA	78.020	98,0%
HORTS MUNICIPALS	1.560	2,0%
TOTAL	79.580	100%

Taula 8: Quantitats de residus provinents dels Servies Municipals.

Raquel Castañón Boyero
Delegació de Lloret de Mar
GBI Serveis, S.A.U.

Lloret de Mar, 25 d'octubre de 2016.