

ÍNDEX DEL DOCUMENT

Informe mensual dels serveis de neteja i recollida

1. Recollida d'escombraries
2. Recollida selectiva
3. Neteja viària
4. Neteja de platges
5. Neteja d'àrees d'esbarjo
6. Abocaments incontrolats
7. Servei de deixalleria

Informe mensual de les entrades a les instal·lacions (Dipòsit controlat i CTRM)

1. Residus dipositats total segons la procedència

INFORME MENSUAL DELS SERVEIS DE NETEJA I RECOLLIDA

Es recullen, a continuació, algunes de les actuacions dels diferents serveis de recollida i neteja de la població durant el mes d'abril.

Cal destacar la gran quantitat de voluminosos recollits a la població, sense avís previ, i la neteja intensiva de la vorera del carrer Alexandria on es van cremar dos cotxes.

També cal fer menció als serveis de neteja, previ i posterior, als esdeveniments programats de la Marxa a les Ermites, la festivitat de Sant Antoni Abad i la diada de Sant Jordi.

1. RECOLLIDA D'ESCOMBRARIES

A continuació es detallen les actuacions realitzades en aquest servei durant el mes:

- 1) Durant dues nits seguides s'han recollit portes, fustes, matalassos i diversos residus deixats al carrer per part d'un hotel que efectua obres de reforma (**Fotos 1 i 2**).



FOTOS 1 i 2: Matalassos, portes i diferents residus trets al carrer de l'Areny, dues nits seguides, per un hotel que fa reformes.

- 2) A petició de la Policia Local es va intervenir d'urgència per assecar els olis i el gasoil que dos vehicles incendiats van vessar a la vorera del carrer Alexandria de la urbanització URCASA (**Foto 3**).
- 3) A petició de la Policia Local s'ha recollit una paperera arrencada per un cotxe al carrer Oliva (**Foto 4**).



FOTOS 3 i 4: Assecament del carburant i oli vessats a causa de dos vehicles cremats a la urbanització URCASA i recollida d'una paperera arrencada al carrer Oliva.

- 4) L'encarregat del servei va veure com una empresa que efectua la recollida a diverses urbanitzacions buidava les escombraries recollides dins dels contenidors municipals de

l'avinguda de Vidreres, just després que el camió de la ruta dels barris els hagués buidat. Es va informar als operaris que efectuaven el transvasament que no podien buidar les escombraries recollides als contenidors municipals i que les havien de portar al dipòsit controlat (**Fotos 5 i 6**).



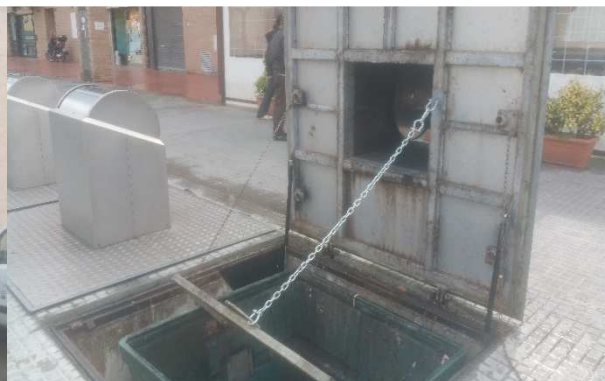
FOTOS 5 i 6: Emplenament de contenidors amb escombraries pel personal d'una empresa que efectua la recollida privada a diverses urbanitzacions.

- 5) Durant el mes s'han portat a terme neteges específiques per eliminar pintades dels contenidors (**Fotos 7 i 8**).



FOTOS 7 i 8: Neteja de pintades als contenidors de la població.

- 6) S'han reparat dos pistons de la premsa d'un camió que es van fer malbé al carregar la runa que havien ficat dins d'un contenidor (**Foto 9**).
- 7) S'han reparat 4 contenidors soterrats a tota la població (**Foto 10**).



FOTOS 9 i 10: Reparació d'un camió d'escombraries i col·locació d'una cadena de seguretat per recollir contenidors soterrats.

- 8) A les urbanitzacions és freqüent trobar contenidors emplenats just després que el camió recol·lector del servei municipal hagi efectuat la recollida, amb el greuge que aquest fet comporta tant per la ciutadania que habita aquella zona. En funció del sector, el camió ha hagut de tornar a passar per tornar a buidar-los o bé s'ha hagut de fer una recollida expressa l'endemà per tal de retirar els residus abocats irregularment (**Fotos 11 i 12**).



FOTOS 11 i 12: Aportació d'escombraries a Rocagrossa i URCASA just després de buidar els contenidors el camió recol·lector.

- 9) S'han recollit les runes deixades als contenidors de les Masies de Lloret. Un dels contenidors es va trencar pel volum i el pes de runa ficada dins (**Foto 13**).
- 10) Al carrer Santa Teresa es va recollir una quantitat elevada de mobles que van deixar a la vorera sense avís previ. La furgoneta del servei va efectuar dos viatges per poder retirar-los (**Foto 14**).



FOTOS 13 i 14: Restes d'obra, dins i fora dels contenidors, a les Masies de Lloret i mobles deixats a la vorera del carrer Santa Teresa.

- 11) S'ha col·locat un nou contenidor d'escombraries de 1.000 litres de capacitat al carrer Oliva, cantonada amb avinguda Just Marlés, ja que el que hi ha és insuficient per acollir els residus que generen els veïns (**Foto 15**).
- 12) S'ha col·locat una nova fixació per al contenidor d'escombraries del carrer camí de l'Àngel, davant el restaurant Can Sabata, atès que els conductors mouen el contenidor de lloc per poder aparcar (**Foto 16**).
- 13) S'han reparat 11 contenidors d'escombraries a les urbanitzacions (**Fotos 17 i 18**).
- 14) Durant el mes s'han portat a terme diverses neteges a fons dels contenidors d'escombraries de la població. Les neteges dels contenidors s'han dut a terme per dintre i per fora amb camió i mànega a pressió (**Fotos 19 i 20**).
- 15) Durant el mes els vehicles de recollida han buidat 14.363 contenidors a la població i urbanitzacions. Addicionalment a aquestes recollides s'han d'afegir els residus dipositats en bosses al carrer i, també, els que deixen fora dels contenidors (**Fotos 21 i 22**).



FOTOS 15 i 16: Nou contenidor de RSU per reforçar la capacitat al carrer Oliva i noves fixacions per als contenidors del carrer Camí de l'Àngel, davant restaurant Can Sabata.



FOTOS 17 i 18: Reparació de contenidors a les urbanitzacions.



FOTOS 19 i 20: Neteja de contenidors. La neteja es va dur a terme amb mànega, la part externa, i la part interna amb el camió renta-contenidors



FOTOS 21 i 22: Recollida nocturna de contenidors de RSU a la població.

2. RECOLLIDA SELECTIVA

S'han portat a terme les següents actuacions en el servei:

- 1) Durant el mes d'abril s'han canviat 21 bujols de FORM destinats a la recollida de matèria orgànica domiciliària i a grans productors (**Foto 23**).
- 2) Han robat el contenidor de FORM del carrer Josep Tarradellas, davant La Carpa (**Foto 24**).



FOTOS 23 i 24: Canvi de bujols trencats als grans productors i robatori d'un bujol d'orgànica al carrer Josep Tarradellas.

- 3) S'han buidat els contenidors de selectiva de vidre de tota la població, amb una mitjana d'un vegada per setmana (**Fotos 25 i 26**).



FOTOS 25 i 26: Descàrrega i emmagatzematge a la planta de transferència de les instal·lacions del dipòsit controlat, del vidre recollit als iglús de la població, prèviament al seu transport a gestor autoritzat.

- 4) S'han efectuat recollides de reforç dels contenidors de selectiva d'envasos i paper cartró per evitar-ne el desbordament (**Foto 27**).
- 5) S'ha començat a aplicar la ruta nocturna de recollida de cartró per als grans productors, que fins a començament de mes estava unificada amb la recollida comercial (**Fotos 28**).



FOTOS 27 i 28: Recollida de contenidors de selectiva i de cartró deixat als carrers de la població pels comerços al tancar a la nit.

- 6) S'han reparat 4 contenidors soterrats i 8 contenidors de superfície de selectiva a la població (**Fotos 29 i 30**).



FOTOS 31 i 32: Reparació d'un contenidor soterrat d'envasos al carrer Santiago de Cuba.

- 7) Durant el mes s'han recollit 49 vegades els contenidors de 6 m³ de l'àrea d'aportació dels Pinars (**Foto 31**).
- 8) El servei de recollida de FORM per als grans productors ha anat incorporant els nous establiments que han obert durant el mes, a més, de continuar amb la recollida de la FORM domiciliària al centre de la vila (**Foto 32**).



FOTOS 31 i 32: Recollida de contenidors de 6m³ a l'àrea d'aportació dels Pinars i recollida de bujols de FORM domiciliària a la població.

- 9) Després dels caps de setmana s'han trobat molts residus llençats al terra, principalment cartró i envasos, a l'àrea d'aportació selectiva dels Pinars, quan els contenidors de selectiva estaven buits. En tots els casos s'han portat a terme neteges a fons de l'àrea (**Fotos 33 i 34**).



FOTOS 33 i 34: Residus deixats fora dels contenidors de selectiva a l'àrea d'aportació dels Pinars i posterior recollida i neteja. Els contenidors de selectiva es van trobar buits.

- 10) A petició de Medi Ambient, s'han traslladat provisionalment els contenidors de selectiva del carrer Camí de l'Àngel per donar espai als esdeveniments festius programats.
- 11) S'ha col·locat una fixació per al contenidor de FORM domiciliària del carrer Camí de l'Àngel, davant del restaurant Can Sabata.
- 12) S'han portat a terme la neteja dels bujols de FORM domiciliària de la població i urbanitzacions amb el camió neteja contenidors (**Foto 35**).
- 13) Al carrer del Carme es van recollir 40 caixes plenes d'ampolles de vidre de cervesa i es van portar a reciclar separatament, caixes i ampolles, a la deixalleria (**Foto 36**).
- 14) S'han implementat noves àrees d'aportació selectiva als carrers Sènia del Barral, Pau Arpí i passatge Buenos Aires, i s'han completat les illes de la plaça Sant Jordi, Teatre Municipal i Passeig de Sa Caleta (**Fotos 37 i 38**).



FOTOS 35 i 36: Neteja de pintades als bujols de FORM domiciliària i caixes d'ampolles de vidre que es van recollir i es van portar a la deixalleria.



FOTOS 37 i 38: Noves àrees d'aportació de selectiva a Sa Caleta i al carrer Sènia del Barral.

3. NETEJA VIÀRIA

- 1) A petició de Medi Ambient, s'ha fet una neteja prèvia i posterior de la plaça Germinal Ros i voltants per uns esdeveniments programats (**Foto 39**).
- 2) S'han netejat a fons les voreres de l'avinguda Mistral, Anselm Clavé i Joan Bautista Lambert (**Foto 40**).
- 3) S'ha efectuat una neteja a fons, amb diversos mitjans, per recollir els residus i eliminar les taques i desperfectes a la vorera del carrer Alexandria, on van cremar dos vehicles aparcats. La major part de la vorera ha quedat força neta però hi ha trams on el foc ha ocasionat desperfectes que només es podran resoldre canviant el paviment (**Fotos 41 a 44**).



FOTOS 39 i 40: Neteja de la plaça Germinal Ros i voltants per un esdeveniment programat i neteja a fons de les voreres de l'avinguda Mistral.



FOTOS 41 i 42: Estat de la vorera del carrer Alexandria (urbanització URCASA) on van cremar dos cotxes i recollida dels residus amb la màquina escombradora.



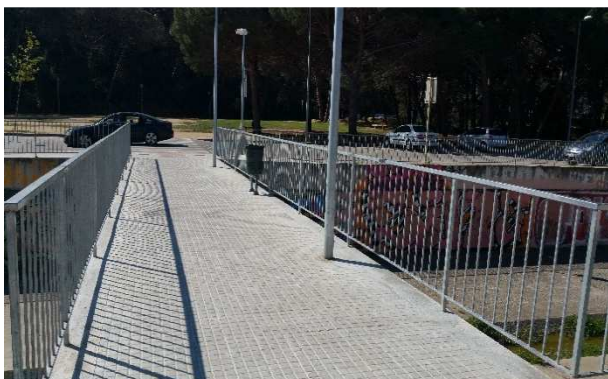
FOTOS 43 i 44: Neteja amb aigua calenta a pressió de la vorera del C/ Alexandria i detall del deteriorament de les llambordes per l'alta temperatura a que van estar sotmeses pel foc dels vehicles cremats

- 4) S'han efectuat dues neteges i recollides de residus a les zones boscoses de Can Xardó, i Can Ribalau. També setmanalment s'efectua la recollida de residus a la part alta del parc de Sant Cristòfol (**Fotos 45 i 46**).



FOTOS 45 i 46: Neteja i recollida de residus de la zona boscosa del parc de Can Xardó.

- 5) S'han instal·lat tres papereres noves a l'avinguda Rieral, dues al tram de vorera entre els carrer Rosa Sensat i Avinguda de les Regions i una al mig del nou pont per a vianants del davant del carrer Mas Pons (**Fotos 47 i 48**).



FOTOS 47 i 48: Noves papereres col·locades a l'avinguda del Rieral.

- 6) A un vehicle del servei de neteges d'àrees d'esbarjo se li va caure un pot de pintura i va tacar un tram del paviment de l'avinguda Just Marlés. Al rebre l'avís es van desplaçar dos equips d'aigua a pressió a eliminar la taca de pintura del paviment (**Fotos 49 i 50**).



FOTOS 49 i 50: Taca de pintura caiguda al paviment de la rotonda de Just Marlés i posterior intervenció amb l'equip d'aigua calenta a pressió per eliminar-la.

- 7) S'estan portant a terme diverses neteges de faenals a la població per eliminar adhesius i cartells enganxats. Tot i que els fanals queden força nets, al cap de pocs dies es tornen a trobar cartells enganxats (**Fotos 51 i 52**).

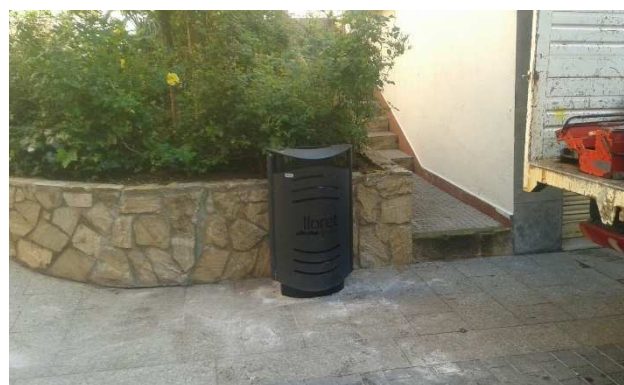
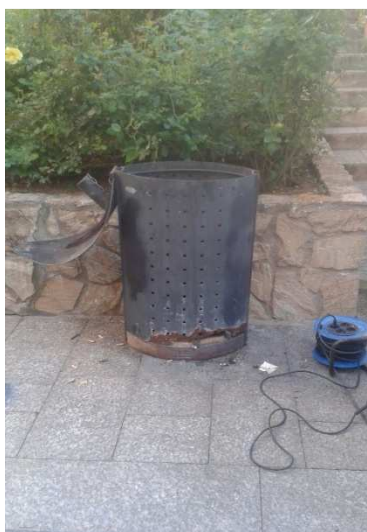


FOTOS 51 i 52: Eliminació d'adhesius als fanals de la població.

- 8) El servei de neteja viària de les urbanitzacions continua amb la neteja regular de les plataformes de contenidors on sovint els veïns deixen voluminosos i runes escampades pels voltants (**Fotos 53 i 54**).
- 9) S'ha canviat una paperera molt deteriorada pels orins dels gossos al carrer Venècia. Aquesta problemàtica es pateix a moltes papereres de la població (**Fotos 55 i 56**).



FOTOS 53 i 54: Neteja de residus als voltants de les àrees de contenidors de les urbanitzacions.



FOTOS 55 i 56: Canvi d'una paperera deteriorada al carrer Venècia .

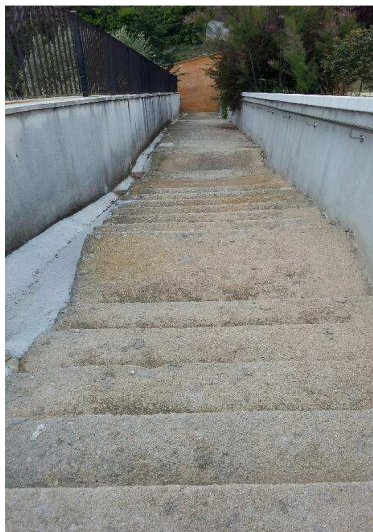
- 10) S'han atès totes les peticions de servei per als diversos esdeveniments programats per la Diada de Sant Jordi (**Foto 57**).



FOTOS 59 i 60: Neteja del passeig Jacint Verdaguer per la Diada de Sant Jordi i neteja manual del carrer Vicens Bou.

- 11) A petició de Medi Ambient, s'han netejat a fons les escales de l'Avinguda Mediterrani que condueixen al camí de ronda del sector de cala Tortuga (**Foto 59**).

- 12) A petició de Medi Ambient, s'han recollit els residus, de dins i fora, d'una caseta de vinya del carrer Sol Eixent on s'hi havia instal·lat un indigent (**Foto 60**).



FOTOS 59 i 60: Neteja a fons de les escales de l'avinguda Mediterrani i recollida dels residus, per dins i per fora, d'una caseta de vinya de l'avinguda Sol Eixent.

- 13) S'ha reparat una paperera de la plaça Germans Maristes que un vehicle va arrencar al xocar amb ella (**Foto 61 i 62**).



FOTOS 61 i 62: Reparació d'una paperera arrencada a la plaça Germans Maristes.

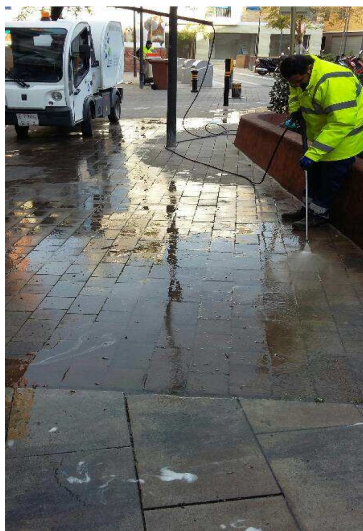
- 14) S'ha canviat una paperera molt vella i deteriorada a l'avinguda de Vidreres (**Fotos 63 i 64**).
- 15) Davant de l'entrada als jardins de Santa Clotilde, uns desconeguts van fer una pintada de grans dimensions al paviment de la vorera. Amb la màquina que implementa un equip per netejar paviments es va poder treure la pintada i va quedar neta la vorera (**Fotos 65 i 66**).
- 16) S'ha netejat el paviment de la plaça Germans Maristes on uns desconeguts van llençar un pot de pintura (**Fotos 67 i 68**).
- 17) S'ha netejat la taca d'oli de motor que li va caure a un vehicle al carrer Riu de la Plata (**Fotos 69 i 70**).



FOTOS 63 i 64: Canvi d'una paperera vella a l'avinguda de Vidreres, al costat de Motos Abuyé.



FOTOS 65 i 66: Eliminació d'unes pintades a la vorera de l'avinguda Sa Boadella, davant l'entrada dels Jardins de Santa Clotilde.



FOTOS 67 i 68: Neteja de pintura llençada al paviment de la plaça Germans Maristes.

- 18) S'han portat a terme neteges amb aigua calenta a pressió dels carrers perpendiculars a la plaça Dr. Adler (**Fotos 71 i 72**).
- 19) Durant el mes s'ha reforçat la neteja viària els caps de setmanes amb dos peons i una furgoneta per la recollida de voluminosos.
- 20) A petició de Medi Ambient, es va implementar un servei de reforç de neteja viària per netejar els carrers del recorregut dels Tres Tombs de la festa de Sant Antoni Abad.



FOTOS 69 i 70: Assecament i neteja d'oli de motor vessat al paviment del carrer Riu de la Plata.



FOTOS 71 i 72: Neteja a fons del carrer Josep Lluhí.

4. NETEJA DE PLATGES

- 1) S'ha realitzat la neteja manual d'algues a les platges (**Fotos 73 i 74**).



FOTOS 73 i 74: Recollida manual d'algues a les platges.

- 2) Amb la incorporació dels dos peons, s'ha reforçat la neteja manual de les platges, començant a

- preparar-les per la temporada (**Foto 75**).
- 3) Els dies posteriors a les pluges, s'ha reforçat la neteja de la llera de les sortides de les rieres a les platges.
 - 4) Els xofers que a temprada baixa efectuen tasques de peons de neteja manual han augmentat la freqüència de les neteges mecàniques i han reduït la seva dedicació a neteja manual (**Foto 76**).



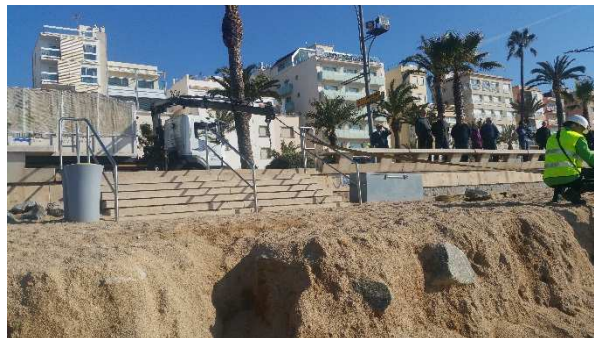
FOTOS 75 i 76: Neteja manual de la platja de Fenals i buidatge dels residus recollits per la màquina a la platja de Canyelles.

- 5) El temporal va aportar una estructura de ferro a la vora de l'aigua de la platja de Lloret. Per poder treure'l de l'aigua i de la platja es va emprar el camió ploma del servei de recollida de contenidors de selectiva (**Fotos 77 a 80**).



FOTOS 77 - 80: Estructura de ferro que va portar l'aigua a la vora de l'aigua, davant de l'Ajuntament, i tasques dutes a terme, amb el camió ploma per treure-la de l'aigua.

- 6) Degut al transvasament de sorres a la platja de Lloret, només s'ha pogut netejar mecànicament la part de platja compresa entre el Museu del Mar i Sa Caleta. La part que va des de l'Ajuntament fins al sector de Dona Marinera no permet el pas de la màquina per manca d'amplada de sorra (**Fotos 81 i 82**).
- 7) S'han eliminat diverses pintades als murs de pedra del camí de ronda de la Dona Marinera (**Fotos 83 i 84**).



FOTOS 81 i 82: Neteja mecànica de la part de la platja de Sa Caleta, per la zona on es pot dur a terme la neteja mecànica, i estat de la platja davant de l'Ajuntament, on la neteja mecànica no és possible.



FOTOS 83 i 84: Eliminació de pintades al camí de ronda de la Dona Marinera.

- 8) S'han retirat sorres i males herbes dels camins de ronda.
- 9) S'ha recollit un tronc aportat per l'aigua a la platja de Fenals (**Fotos 85 i 86**).
- 10) Tot i que el servei de neteja en aquest mes és de jornada intensiva als matins, s'ha reforçat la neteja de la platja de Lloret per les tardes, de 17 a 19 hores.



FOTOS 85 i 86: Retirada d'un tronc portat per l'aigua a la platja de Fenals.

5. NETEJA D'ÀREES D'ESBARJO

Durant el mes, les tasques més destacades que s'han realitzat són:

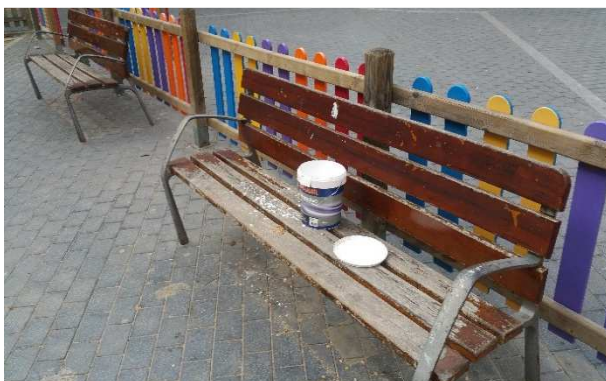
- 1) Uns desconeguts han trencat el lateral de fusta del tobogan del parc infantil de Doña Elvira. Per reparar-lo s'ha tallat la fusta malmesa, s'ha fet un afegit nou i s'ha tornat a pintar del mateix color (**Foto 87 a 90**).
- 2) S'han recollit uns pots de pintura que havien deixat dins del parc infantil de la plaça de les Regions (**Foto 91**).
- 3) Es continua amb la neteja setmanal dels paviments sintètics dels parcs infantils (**Foto 92**).



FOTOS 87 i 88: Trencament, per part d'uns desconeguts, de la fusta lateral del tobogan del parc infantil de Doña Elvira i posterior sanejament del tram afectat.



FOTOS 89 i 90: Col·locació d'un tram de fusta nova fet a mida i posterior pintada.



FOTOS 91 i 92: Pot de pintura llençat al parc infantil de les Regions i neteja amb aigua a pressió del terra sintètic del parc infantil de Can Saragossa.

- 4) S'han canviat fustes malmeses i s'han pintat tots els elements del parc infantil del parc urbà de Can Ribalaigua (**Fotos 93 a 96**).
- 5) Uns desconeguts van trencar el metacrilat d'un ull de bou del vaixell del parc infantil del parc infantil de la Sardana. S'ha demanat un recanvi fet a mida i s'ha tornat a instal·lar (**Foto 97 i 98**).



FOTOS 93 i 94: Canvi de fustes deteriorades dels elements del parc infantil de Can Ribalaigua.



FOTOS 95 i 96: Servei de pintura dels elements del parc infantil de Can Ribalaigua.



FOTOS 97 i 98: Robatori d'un metacrilat d'un ull de bou del vaixell del parc infantil de la Sardana i posterior reposició per un de nou.

- 6) S'han reparat els trossos trencats del terra sintètic del parc infantil dels Drets Humans. És habitual trobar trams del terra sintètic arrancat. (Fotos 99 i 100).



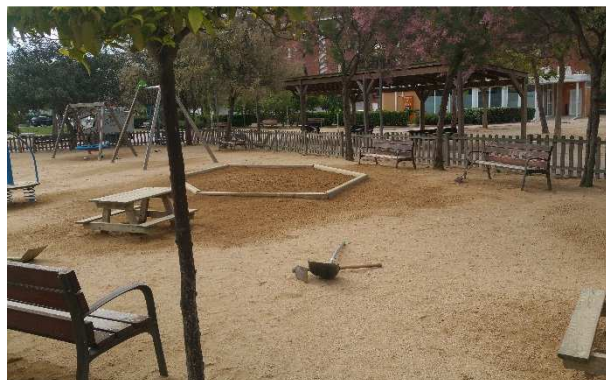
FOTOS 99 i 100: Reparació del terra sintètic del parc infantil dels Drets Humans.

7) S'està executant la retirada de males herbes de tots els parcs infantils (**Fotos 101 i 102**).



FOTOS 101 i 102: Retirada de males herbes al parc infantil de la plaça de Fenals.

8) S'han reposat sorres als sorral dels parcs infantils (**Fotos 103 i 104**).



FOTOS 103 i 104: Reposició de sorres als sorral i anivellament del terra als voltants.

- 9) S'ha reparat un joc de molla trencat per uns desconeguts al parc infantil de Can Sabata (**Fotos 105 i 106**).
- 10) A petició de Medi Ambient s'han desmuntat i retirat 3 elements gimnàstics desgastats del parc de salut de la platja de Fenals per instal·lar una nova composició d'elements gimnàstics (street workout) (**Fotos 107 i 108**).
- 11) Durant el mes s'han eliminat diverses pintades als elements dels parcs infantils.
- 12) La neteja manual de tots els parcs infantils ha estat diària. Cal remarcar les neteges extres els caps de setmana als parcs on els joves es reuneixen per fer festes en aquestes àrees.



FOTOS 105 i 106: Reparació d'un joc de molla trencat al parc infantil de Can Sabata.



FOTOS 107 i 108: Retirada d'elements gimnàstics del parc de la platja de Fenals. En aquesta zona s'instal·larà una nova àrea de salut.

6. ABOCAMENTS INCONTROLATS

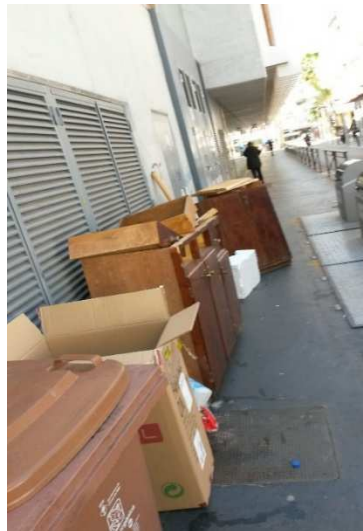
Durant el mes, s'han recollit els següents abocaments:

- 1) S'han recollit els mobles abocats als voltants dels contenidors del carrer Peixos. El volum era tal que els contenidors estaven envoltats de fustes i mobles (**Foto 109**).
- 2) S'han recollit els mobles deixats a la vorera del carrer Marina cantonada amb carrer Poeta Carner (**Foto 110**).



FOTOS 109 i 110: Mobles deixats sense avís al carrer Peixos i al carrer Poeta Carner.

- 3) Al carrer Hipólito Lázaro s'ha recollit una barra de bar de grans dimensions deixada a la vorera sense avís a primera hora del matí. Per poder retirar-la es va haver de tallar "in situ" atès que, per la seva forma i dimensions, no entrava al vehicle de recollida. Al dia següent, al mateix lloc, van tornar a deixar mobles. Des de l'àrea de Medi Ambient es va comunicar la incidència a l'àrea de Disciplina urbanística als efectes oportuns (**Fotos 111 i 112**).



FOTOS 111 i 112: Barra i mobles d'un bar deixats a primera hora del matí al carrer Hipólito Lázaro.

- 4) A petició de Medi Ambient, s'han recollit uns residus abocats a un talús del Camí Antic de Tossa (**Fotos 113 i 114**).
- 5) S'han recollit els residus abocats al camí de sorra paral·lel a la riera de l'avinguda de les Alegries, darrera la nau de LLUPSA. Aquest és un punt habitual d'abocament, ja que és un lloc força amagat (**Fotos 115 i 116**).



FOTOS 113 i 114: Abocament de residus a un talús del camí antic de Tossa.



FOTOS 115 i 116: Residus deixats al camí de sorra, darrera les naus de l'avinguda de les Alegries.

7. DEIXALLERIA MUNICIPAL

Es mostren a continuació algunes imatges de la gestió del servei durant el mes.

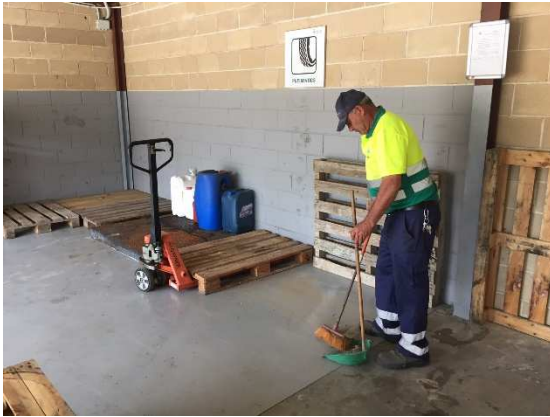


Foto 117: Neteja exhaustiva del magatzem dels aparells elèctrics i electrònics (RAEE) després de la recollida de neumàtics.



Foto 118: Emmagatzematge segregat de radiadors elèctrics com a categoria actual de recollida A2 (nova categoria FR4).

INFORME MENSUAL ENTRADES A DIPÒSIT CONTROLAT I CTRM

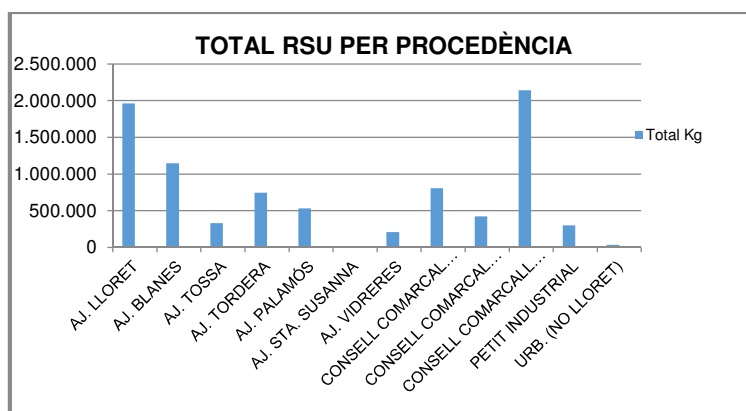
El Dipòsit Controlat de Residus Sòlids Urbans (RSU) de Lloret de Mar és una instal·lació finalista de disposició de residus que abasta l'àmbit geogràfic de la Comarca de la Selva i, des de mitjans del mes de febrer de 2015, amb motiu de l'entrada en funcionament del Centre de Residus Municipals de Lloret de Mar (CTRM), part de les comarques del Baix Empordà i del Gironès.

Les dades aportades per la realització d'aquest informe han estat extretes de la base de dades de les bàscules de pesatges instal·lades en el control d'accessos a les instal·lacions del Dipòsit Controlat.

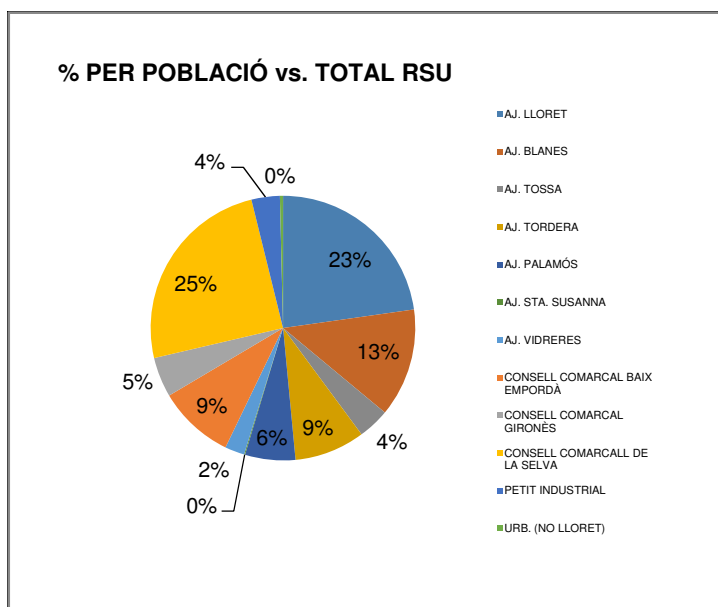
1. RESIDUS DIPOSITATS TOTAL SEGONS LA PROCEDÈNCIA

El total de residus disposat a les instal·lacions durant el mes d'abril va ser de **8.629.240Kg**.

A continuació s'indiquen les quantitats de RSU (Residu Sòlid Urbà) en funció de la seva procedència.



Gràfica 1: Total de RSU en funció de la seva procedència.



Gràfica 2: Percentatge RSU, per procedències, en funció del total.



FOTO 1: Panoràmica de la cel·la, des de la zona sud-est, on es pot veure el front d'exploració.



FOTO 2: Panoràmica de la cel·la, des de la zona nord-est. Es pot veure l'abassegament de bales procedents del CTRM



FOTOS 3 i 4: Cel·la actual d'exploració. Es pot veure l'estesa i cobertura de terra i material estabilitzat procedent del CTRM.