

La parada de Sesmond

El Grup d'Amics de l'Arxiu (GAA). Deu anys col·laborant en la recuperació de la memòria

Joaquim Daban i Massana

Cap del Servei d'Arxiu Municipal de Lloret de Mar

A finals del segle XX i principis d'aquest segle, van començar a arribar en aquest arxiu municipal una bona quantitat de fons fotogràfics i audiovisuals: plaques de vidre, paper fotogràfic, negatius en cel·lulosa, pel·lícules de 8 i súper 8, cintes d'Umàtics, VHS, Betes... A través d'aquesta documentació, que abraça un període cronològic força ampli (des de finals del segle XIX fins a mitjans dels anys vuitanta), es pot analitzar i difondre amb facilitat el passat més recent de la nostra població: reconèixer espais perduts (carrers, places, cases...), identificar personatges, comentar i interpretar la celebració de festes i actes socials. No obstant això, per tal de tractar, conservar i descriure adequadament tota aquesta documentació, cal afrontar dues problemàtiques importants. D'una banda, és necessari disposar dels coneixements tècnics adequats i del maquinari específic per poder visualitzar i reproduir digitalment aquesta documentació; i de l'altra, cal ser conscients de les dificultats del personal de l'arxiu a l'hora d'identificar determinades imatges: els personatges desconeguts, els edificis desapareguts, els espais urbans transformats, les festes i tradicions oblidades, els oficis perduts... És per això que aquest arxiu, per tal d'afrontar aquests reptes, va procurar resoldre les mancances tècniques relacionades amb el maquinari, va establir un tractament específic per als diferents suports documentals, va planificar un procés de digitalització d'imatges, pel·lícules i gravacions sonores (d'acord amb les recomanacions donades per la Subdirecció General d'Arxius i Gestió Documental) i va elaborar una fitxa descriptiva que segueix l'estructura marcada per les normes de descripció arxivística (NODAC). No obstant, faltava trobar una font fiable que pogués facilitar la identificació correcta de les imatges; i això només es podia aconseguir a través de la societat civil lloretenca.

Fou a partir d'aquesta necessitat que es va plantejar, a mitjans de l'any 2008, la possibilitat d'impulsar unes sessions de treball amb un petit grup de voluntaris que estiguessin disposats a dedicar una part del seu temps a la identificació dels documents audiovisuals de l'arxiu. Els primers contactes es van fer amb la M. Carme Ciuró, que proporcionà un munt de dades relacionades amb els retrats i els personatges que apareixien en el fons d'imatges de Josep Vilà. A poc a poc, el cercle d'informadors s'anà eixamplant i s'hi afegiren en Joan

Sala Lloberas, en Quimet Creus, en Josep Valls, la Conxita Piguillem, la Rosa Marquès... Les primeres reunions es van dur a terme en una petita sala que hi havia a la segona planta de l'arxiu (actualment el dipòsit audiovisual), on disposàvem d'un projector que permetia mostrar les imatges digitalitzades en una de les parets de la sala. Aquelles primeres reunions foren ben exitoses i, pocs mesos després, a partir del novembre, van acordar sistematitzar, coordinar i regular periòdicament les seves sessions de treball, i es van autoconstituir en el Grup d'Amics de l'Arxiu.



Primera trobada al 2008 del GAA.

Procedència: SAMLM - Fons: Ajuntament de Lloret de Mar - Autor: Santi Moret.

Així, amb el principal objectiu de recuperar el màxim d'informació possible, es van impulsar diferents línies de treball. En primer lloc, es posaren en marxa les sessions setmanals de projecció d'imatges (tant de fotografies com de pel·lícules) per tal de contextualitzar-les i identificar-les convenientment. Actualment, aquesta activitat acull uns 40 col·laboradors, que es troben cada divendres, d'11 a 12 del migdia, a la sala polivalent de l'Arxiu Municipal, i està coordinada per dues persones que, prèviament, seleccionen i analitzen les fotografies o pel·lícules que s'han de visionar. La projecció de les imatges digitalitzades es fa sobre una pantalla mural, i a partir d'aquí s'inicia un debat entre tots els assistents que no solament ens permet identificar les fotografies o les seqüències de pel·lícules, sinó que també ens aporta un munt d'informació complementària sobre



Visualització d'imatges a la nova sala polivalent. 2010

Procedència: SAMLM - Fons: Ajuntament de Lloret de Mar - Autor: JP.

les antigues denominacions de roques, cales i turons; sobre els motius i malnoms que s'atorgaven a determinades famílies o persones; sobre anècdotes i històries populars que havien quedat oblidades... En definitiva, ens proporcionen un conjunt de dades que van molt més enllà de la simple identificació i contextualització de les imatges. Per a la realització d'aquesta activitat destaca, de manera especial, la figura dels coordinadors del GAA, que estimulen i condueixen el debat, i que també s'encarreguen de contrastar i recollir les informacions proporcionades. Durant aquests deu anys, el GAA ha visionat més de 15.000 imatges fotogràfiques i més de 50 pel·lícules, que pertanyen a 150 fons diferents.



Sessió de treball. 2015.

Procedència: SAMLM - Fons: Ajuntament de Lloret de Mar - Autor: TL.

La segona línia de treball pretén incidir en la recuperació i difusió de la memòria històrica; i és per això que s'han plantejat dues activitats diferenciades.

D'una banda, el projecte "Mirades d'ahir: retalls de la memòria oral", on a través de diferents muntatges audiovisuals es recullen les cròniques populars, les anècdotes locals, els costums i les tradicions. Per tal d'afrontar i executar cadascun dels muntatges, s'ha elaborat un procediment de treball que s'estructura en diverses fases. En un primer moment, es tria la temàtica que es vol tractar, s'analitza la informació documental, s'escullen les persones idònies i s'elabora un guió per a l'entrevista que permeti emmarcar la vida de la persona i contextualitzar el fet històric que es vol analitzar. A continuació, es procedeix a l'enregistrament de l'entrevista i es procuren utilitzar les fotografies i els documents seleccionats per tal d'estimular els records i la memòria de l'entrevistat. A partir d'aquí, es realitza el muntatge audiovisual, al qual s'incorpora la veu enregistrada, les imatges de les fotografies i altres documents que poden ajudar a contextualitzar els fets descrits. Així, i gràcies a la col·laboració del GAA, aquest projecte ha esdevingut una eina de gran utilitat (especialment per als centres d'ensenyament de primària i secundària) que ens permet difondre, de forma planera, la història més recent del nostre municipi. Actualment, a través d'aquest projecte, s'han editat un total de vuit documents audiovisuals que han rebut més de 6.000 visites a través de les xarxes socials i del canal de Youtube. Es previst que properament puguin fer-se altres muntatges audiovisuals per analitzar i difondre diverses temàtiques de caire tradicional.

D'altra banda, i en aquesta mateixa línia de treball, també s'han procurat enregistrar les vivències i els records de les

persones que van viure els fets de la Segona República i de la Guerra Civil. A partir dels relats emotius d'aquests testimonis es recuperen unes vivències molt interessants que ens permeten entendre molt millor aquell període històric.

Però els components d'aquest col·lectiu, a banda d'ajudar-nos a descriure les imatges més antigues del fons de l'Arxiu i d'aportar-nos un munt d'informació sobre el passat de Lloret, també s'han convertit en uns grans col·laboradors i ambaixadors d'aquest SAMLM. Gràcies a la seva conscienciació i implicació, han assumit com a propis alguns dels principals objectius de l'Arxiu, i és per això que contribueixen, de forma decidida, a la recuperació, conservació i difusió del patrimoni documental del municipi. Alguns dels membres dels Amics de l'Arxiu han contactat amb determinades famílies, empreses i entitats per a conscienciar-los de la importància que té la salvaguarda dels seus fons documentals i els han animat a cedir-los en aquest Arxiu Municipal. També, i en aquest mateix sentit, els membres del GAA s'impliquen molt directament en la major part dels actes públics que es programen des del Servei d'Arxiu Municipal: les presentacions i actes del Dia Internacional dels Arxius, les projeccions que es duen a terme el Dia Mundial del Patrimoni Audiovisual, les conferències, els tallers... De manera que sempre compten amb una representació ben nodrida d'aquest col·lectiu.



Celebració de Nadal. 2017.

Procedència: SAMLM - Fons: Ajuntament de Lloret de Mar - Autor: TL.

Així, a través del GAA no solament es recull un munt d'informació sobre el passat del municipi, sinó que també s'aconsegueix una percepció diferent sobre el nostre centre d'arxiu: més obert, més proper i més popular. Per equilibrar aquest munt d'avantatges que ofereixen al SAMLM, els Amics de l'Arxiu també obtenen les seves petites compensacions: es creen vincles afectius entre ells, augmenten la seva capacitat d'entesa i comunicació, exerciten la memòria (que els permet recordar i "reviure" el passat), estimulen la capacitat d'anàlisi i comprensió, s'il·lusionen amb altres propostes vinculades a la recuperació de la memòria històrica...

Grup d'Amics de l'Arxiu, moltes gràcies pel vostre suport i col·laboració, i que per molts anys pugueu continuar aportant-nos més informació sobre el passat de Lloret. ■

1. Accés als documents

1a. Les consultes

L'any 2017 ha continuat l'increment del nombre de consultes fetes al nostre Servei d'Arxiu. Si a l'any 2016 se'n varen produir 26.617, el 2017 van ser 30.306, xifra que representa un augment del 13,84%. Per tant, la tendència que es va iniciar l'any 2010, amb un increment constant en el nombre de consultes, enguany s'ha mantingut. De totes maneres, cal remarcar que aquesta tendència, que es presentava com un patró fix i s'havia anat consolidant, enguany no ha seguit la línia marcada.

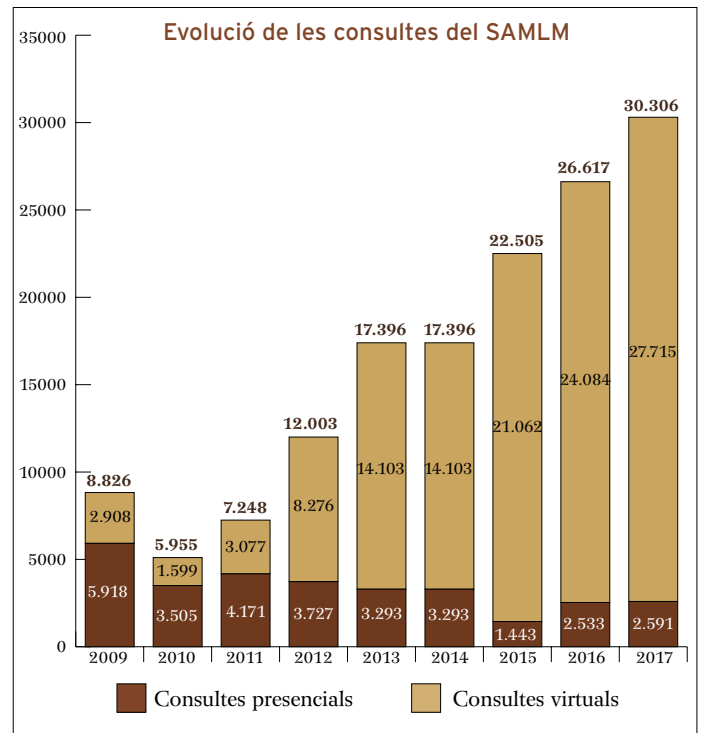
El patró se sustentava en una constant a la baixa de les consultes presencials. Hi havia un manteniment de les consultes internes, aquelles fetes pels mateixos treballadors de l'Ajuntament en l'exercici de les seves funcions, mentre que es produïa una disminució de les externes. L'any 2017 són les consultes internes les que han disminuït un 22,23%, mentre que les externes han tingut un augment del 55,99%. Sumades ambdues han generat un augment del 2,29% que, tot i ser modest, ens obliga a retrocedir fins a l'exercici 2013 per veure un augment similar.

El segon punt que marca la tendència és l'augment de les consultes virtuals. Aquesta tendència s'ha mantingut. Considerem consultes virtuals l'accés a la documentació o la informació generada pel SAMLM que es troba en el nostre web. Així, el creixement respecte a l'any passat del 15,08% mostra que el web del SAMLM s'ha convertit en una gran eina per posar a l'abast dels ciutadans bona part del patrimoni documental de la nostra vila.

Pel que fa als usuaris de l'Arxiu, la xifra ha seguit un comportament paral·lel a les consultes. Hi ha una disminució del 26% dels treballadors de l'Ajuntament que han fet consultes i un augment de 27,29% dels usuaris externs presencials.

1b. Els préstecs

Una altra de les funcions del SAMLM és prestar la documentació que custodia (de 30 anys d'antiguitat o menys) a les seccions de l'Ajuntament que ho sol·licitin. Aquesta funció ens ha comportat, com s'ha explicat en aquestes pàgines, una problemàtica: els préstecs no retornats.



Per diversos motius, la documentació que s'havia deixat en préstec a les unitats administratives esgotava i superava el límit màxim de temps i era molt difícil que retornés a l'Arxiu, amb la problemàtica associada de manca de control sobre la documentació custodiada pel SAMLM.

Per combatre aquesta problemàtica es va acordar aplicar una altra política. Només es podria retirar un expedient si es tenia el compromís de retornar-lo el mateix dia. Paral·lelament, i en aplicació de la nova normativa de procediment administratiu, en comptes de fer préstecs es farien còpies digitals de la documentació que es volia en préstec. Si bé aquesta decisió ha comportat molta més feina, en afegir una tasca més als treballadors del SAMLM, ha donat els seus fruits.

Si comparem les dades, a 31 de desembre de l'any 2016 hi havia un total de 217 préstecs per retornar, mentre que el 2017 aquesta xifra ha reulat fins a 130. Aquesta disminució representa un 40% menys, fet que ens ha ajudat a tenir un major control de la documentació custodiada.

Consultes, préstecs i usuaris en el període 2008-2017								
Any	Particulars			Administratives			Total	
	Virtuals	Presencials		Usuaris	Consultes	Préstecs	Usuaris	Consultes
	Consultes	Usuaris	Consultes					
2008	2.101	332	1.406	3.507	4.913	1.413	3.839	8.420
2009	2.908	383	1.656	2.029	4.262	1.350	2.412	8.826
2010	1.599	285	1.136	1.845	3.220	1.255	2.130	5.955
2011	3.077	362	1.429	1.581	2.742	1.137	1.943	7.248
2012	8.276	457	1.655	1.362	2.072	984	1.819	12.003
2013	14.103	457	1.537	1.482	1.756	940	1.939	17.396
2014	14.490	441	1.378	1.025	1.551	646	1.466	17.419
2015	21.062	281	1.162	1.162	1.655	714	1.443	23.419
2016	24.084	348	843	923	1.690	423	1.240	26.617
2017	27.715	443	1.276	683	1.315	137	1.271	30.306

1c. Les reproduccions

L'exercici 2017 ha suposat un increment total de reproduccions del 42 per cent sobre les 11.116 de l'any anterior, desglossades de la manera següent:

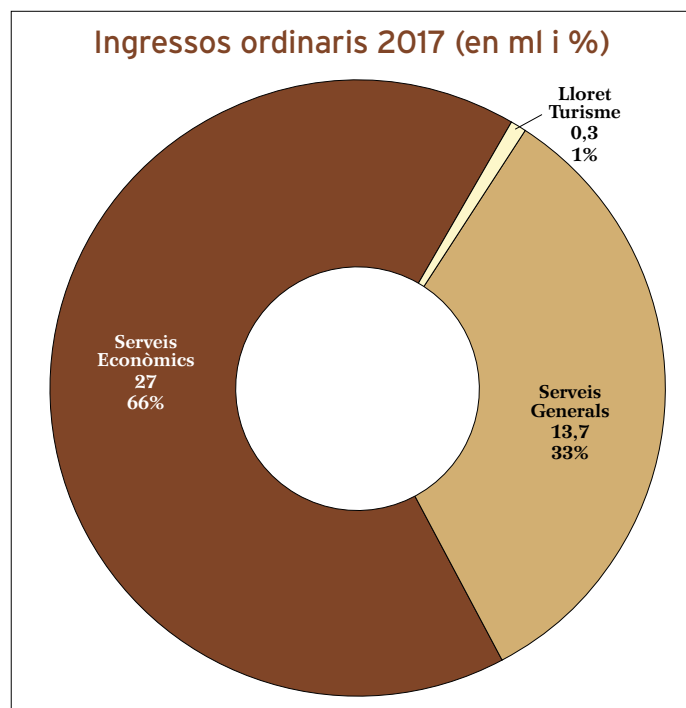
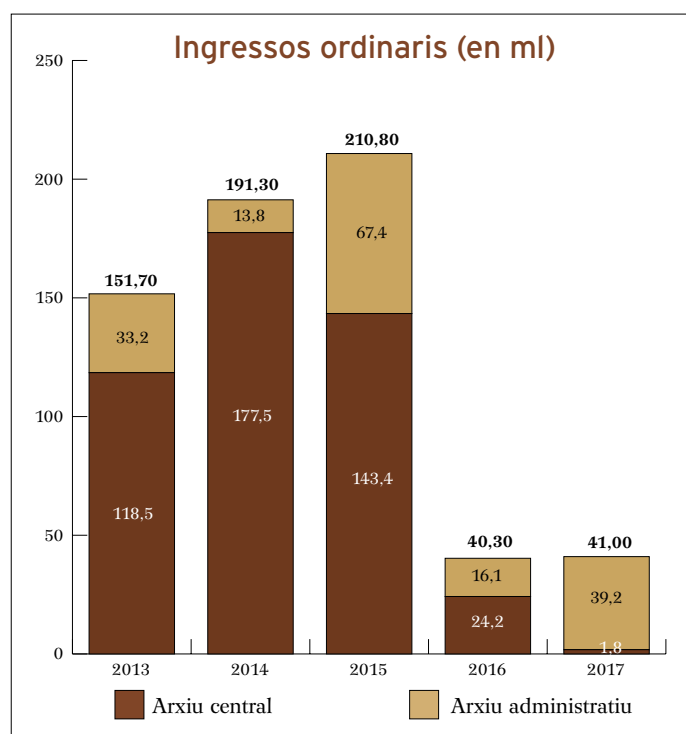
Quadre de reproduccions	
Documents textuais	14.269
Imatges	357
Documents audiovisuals	21
Cartografia i plànols	1.135
TOTAL	15.782

Ingressos ordinaris 2017			
Àrea	Metres lineals	Metres lineals	%
100.000 ALCALDIA		0,00	0,00
100.100 SERVEIS GENERALS			
111 Serveis Jurídics / Unitat Jurídica	0,00	13,70	33,41
112 Serveis Jurídics / Via Pública	0,00		
130 Organització i Recursos Humans	0,00		
140 Arxiu	1,50		
150 Informàtica	0,00		
160 Oficina d'Informació i Atenció Ciutadana	0,00		
170 Territori	0,00		
180 Participació Ciutadana i TICs	2,20		
181 Participació Ciutadana / Agenda XXI	0,00		
190 Subvencions	10,00		
100.200 SERVEIS ECONÒMICS			
210 Gestió i Inspecció Tributària	8,00	27,00	65,85
220 Comptabilitat	19,00		
230 Tresoreria i Recaptació Executiva	0,00		
100.300 SERVEIS D'URBANISME			
310 Planificació i gestió urbanística	0,00	0,00	0,00
320 Obres	0,00		
330 Disciplina urbanística	0,00		
100.400 SERVEIS A LA PERSONA			
410 Benestar i Família	0,00	0,00	0,00
420 Esports	0,00		
430 Educació	0,00		
440 Joventut	0,00		
450 Cultura	0,00		
460 Biblioteca	0,00		
470 Casal del Jubilat	0,00		
100.500 SERVEI DE SEGURETAT CIUTADANA			
100.510 Policia Local	0,00	0,00	0,00
100.520 Protecció Civil	0,00		
100.600 SERVEIS DE PROMOCIÓ			
620 Comerç i Promoció	0,00	0,00	0,00
621 OMIC	0,00		
100.700 SERVEIS PÚBLICS I MEDI AMBIENT			
715 Medi ambient	0,00	0,00	0,00
716 Mobilitat	0,00		
720 Activitats mediambientals	0,00		
730 Obra pública i serveis de manteniment	0,00		
740 Cicle de l'aigua	0,00		
110.000 LLORET TURISME		0,30	0,74
120.000 NOVA RÀDIO LLORET		0,00	0,00
TOTAL		41,00	100,00

2. Els ingressos documentals

2a. Els ingressos ordinaris

Les obres de condicionament i adequació iniciades l'any 2016 al nou dipòsit administratiu s'han perllongat durant tot l'exercici 2017 i, a hores d'ara, encara estan en procés. Aquest fet ha provocat que la suspensió temporal de les transferències documentals des de les àrees i departaments de l'Ajuntament cap al Servei d'Arxiu hagi estat vigent al llarg de pràcticament tot l'any. Només al mes de desembre hom ha començat a admetre-hi nous ingressos, ja que una part del dipòsit està llesta per rebre la documentació. D'aquesta manera, els nous ingressos ordinaris representen 41 metres lineals de documentació. La xifra equival a



una pujada molt lleugera respecte als 40,30 de l'exercici anterior i confirma l'estabilització al voltant dels 40 metres en aquesta situació extraordinària de dificultat per processar les noves transferències documentals.

Només s'han pogut comptabilitzar per aquest any 2017 les transferències de tres àrees: Serveis Jurídics, Serveis Econòmics i l'organisme autònom Lloret Turisme. En el primer cas s'ha passat de 20,20 metres lineals a 13,70, la qual cosa representa un descens del 30 per cent. En canvi, l'àrea de Serveis Econòmics ha passat de no transferir res durant 2016 a 27 metres lineals durant 2017.

Les transferències comptabilitzades i els ingressos extraordinaris sumen 2.871 registres afegits a l'inventari general de documentació de l'Arxiu, amb la qual cosa el total està en 255.371. Això implica un petit ascens de l'1,14 per cent sobre els 252.500 registres amb què comptava l'inventari en finalitzar 2016.

2b. Els ingressos extraordinaris

Al llarg de l'any 2017 han entrat al SAMLM un total de seixanta-quatre ingressos documentals extraordinaris. Aquests ingressos comprenen una gran diversitat de formats, volums i tipologies. Si considerem la magnitud, hauríem de citar el fons documental del fotògraf Lluís Riera i Garriga, que ens resumeix la trajectòria professional del donant, alhora que aporta un interessant fons fotogràfic dels anys 20 i 30 del segle XX, que recull les seves arrels familiars. També tenim el fons personal de Maria Antònia Leal i Sayrol, amb una col·lecció interessant de llibres escolars del primer franquisme, així com les noves aportacions als fons Fàbregas i Jesús Pau i Soler. En el primer cas, el volum considerable de documentació ingressada l'any 2016 s'enriqueix amb nous registres fotogràfics i de biblioteca auxiliar. De la mateixa manera, els germans Jordi i Lluís Pau i Corominas han completat amb una segona fase el gruix de les llibretes i escrits que el seu pare, el Sr. Jesús Pau, va portar a l'Arxiu ara fa vint anys. Aquest pas ens permetrà tenir una visió més completa de l'activitat de l'estimat i enyorat mestre d'escola, actiu a Lloret durant la segona meitat del segle XX.

Hi trobem també ingressos que no es caracteritzen tant pel volum com per la significació o la curiositat. Així, coincideixen tres filmacions sobre la Festa Major de Santa Cristina, dues dels Balls de Plaça de 1973 i 1992, aportades per Maria Àngels Barba i Josep Delemus, respectivament, i una altra per la família Mas-Marquès mitjançant la intercessió de l'Obreria de Santa Cristina, amb imatges de la festa de 1976; el text original dels pregons de la Festa Major de Sant Romà que van pronunciar dues dones ben conegudes per llur participació a la vida cultural i social de Lloret, com són Dolors Clupés (2010) i Conxita Romaní (2014); filmacions diverses relacionades amb els esports i l'ensenyament, com ara les aportades per Josep Maria Samos o l'Institut Ramon Coll i Rodés, que ens fan pensar en l'important patrimoni documental que Lloret té en les seves agrupacions esportives i en els centres educatius (sovint oblidat) i que caldria recuperar al més aviat possible a causa del ràpid deteriorament de molts dels suports documentals emprats (especialment en el cas dels audiovisuals). Un altre dels ingressos ens mostra l'evolució

arquitectònica del Col·legi de la Immaculada Concepció gràcies a un reportatge realitzat pel fotògraf August Mas entre 1960 i 1970 i que ens va fer arribar l'autor.

Finalment, podríem estendre'ns parlant d'altres ingressos com ara les pel·lícules de la família Garriga, que ens ensenyen la vida de Salvador Garriga a Cuba als anys 20 del segle XX; el fons Darwin Ribas, aportat per Pepi Ribas; o la tesi del jove antropòleg lloretenc Sergi Yanes sobre diversos aspectes de la indústria turística a la vila en relació amb el comportament humà. I esmentar també les tres cessions documentals de gravacions d'àudio en suport casset, un format relativament menystingut i que ens pot deparar sorpreses: el testimoni oral de personatges lloretencs com Esteve Fàbregas o Germinal Ros, o les cançons del grup musical local El Secreto de Dorothy Malone. Tots els ingressos documentals són ben rebuts i tots aporten valor al nostre patrimoni.

CEDENT / DONANT		DOCUMENTACIÓ INGRESSADA	CRONOLOGIA
ARXIU MUNICIPAL DE TOSSA DE MAR / MORÉ, David		Material de difusió	2011
BADOSA i CASTANY	Maria Dolors	Fons fotogràfic	1900 / 1985 <i>circa</i>
BARBA i MONTIEL	Maria Àngels	Filmació del Ball de Plaça	1973
BERENGUER i SIDERA	Rosa	Fons fotogràfic	2009 - 2010
BERNAT i MONTERO	Josep	Fons audiovisual	2007 / 2017
BERNAT i MONTERO	Maria Carme	Fons fotogràfic Plataforma per la Pau Lloret (còpia digital)	2007 - 2008
BLANCH i MASFERRER	Agustí	Dossier sobre la capella dels Sants Metges	2017
BORDALLO CASTANEDA	José Luis	Fons documental Bordallo-Ciuró	1900 / 1965 <i>circa</i>
BOTET JANTUS	Fernando	Biblioteca auxiliar	2016
BRUGAROLAS i MASLORENS	Josep Ignasi	Fons fotogràfic	1900 / 1940 <i>circa</i>
CARBONELL i GONZÁLEZ	Carles	Fons documental Carbonell-Jordi	2010 / 2015 <i>circa</i>
CARDONA i AUSTRICH	Pepita	Fons documental Bosch-Martí	1940 / 2005 <i>circa</i>
CLUPÉS i BARNÈS	Maria Dolors	Pregó de Festa Major de Sant Romà; fotografia (còpia digital)	2010
COLL i DOMÈNECH (a) <i>Celina</i>	Isabel	Fons fotogràfic (còpia digital)	1900 / 1950 <i>circa</i>
COMAS i MORÉ	Maria Assumpció	Fons fotogràfic; correspondència familiar	1830 / 2017 <i>circa</i>
DELEMUS i BATLLOSERÀ	Josep	Filmació del Ball de Plaça	1992
FÀBREGAS i ORENCH	Família	Fons fotogràfic; biblioteca auxiliar	1920 / 1990 <i>circa</i>
FORS i FERRER	Romà	Reglament del Sindicat de Turisme	1934
FRESQUET i SERRET	Eliseu	Partitures i gravacions d'àudio de peces compostes i interpretades pel donant; material de difusió	1985 / 2017
FRIGOLA i BOSCH	Arseni	Fons fotogràfic	1940 / 1950 <i>circa</i>
GAMELL i TABERNER	David	Recull de premsa	1985 / 2005 <i>circa</i>
GARRIGA i PI	Maria	Fons audiovisual de la família Garriga	1920 <i>circa</i>
GUARDIOLA i APRAXINE	Elena	Fons fotogràfic (còpia digital)	1900 / 1940 <i>circa</i>
INSTITUT RAMON COLL i RODÉS		Filmació de la Setmana Cultural (còpia digital)	1993
LEAL i SAYROL	Maria Antònia	Fons documental personal	1925 / 2000 <i>circa</i>
LLORCA i RIERA	Isidor	Material de difusió	2017
LLOVERAS i MACIÀ	Pilar	Hemeroteca local	1963 / 1968
MACIÀ i ALDRICH	Carles	Documentació preparatòria del llibre biogràfic <i>Narcis Macià i Domènech</i>	1890 / 2016

CEDENT / DONANT		DOCUMENTACIÓ INGRESSADA	CRONOLOGIA
MAS i LLIBRE	August	Fons fotogràfic	1960 <i>circa</i>
MAS i LLIBRE	Josep	Dues fotografies	2016
MAS i LLIBRE	Roser	Material de difusió	1970 / 1975
MAS i MARQUÈS	Francesca	Gravacions d'àudio amb entrevistes a personalitats lloretenques	1988 <i>circa</i>
MORENO i ARBÓ	Maria Cristina	Hemeroteca local	1964 / 2000
OBRERIA DE SANTA CRISTINA / Família MAS - MARQUÈS		Filmació de diversos actes de la Festa Major de Santa Cristina	1976
ORRI	Xavier	Biblioteca auxiliar; material de difusió; hemeroteca local	2015 / 2017
PARRÒQUIA DE SANT ROMÀ		Fons fotogràfic, reportatges diversos (còpia digital)	1940 <i>circa</i>
PAU i COROMINAS	Jordi i Lluís	Fons documental del mestre Jesús Pau i Soler	1960 / 1990 <i>circa</i>
PÉREZ de BROOKES	Juana	Hemeroteca local	1981
POU i MARLÈS	Maria Eulàlia	Fotografies (còpia digital)	1962
RAGOLTA i SOLIVA	Rosa Maria	Fons documental personal	1980 / 1995 <i>circa</i>
REYES RECIO	Carlos Javier	Gravació d'àudio	1973
RIBAS i CARBÓ	Pepi	Fons documental Darwin Ribas i Vilà	1901 / 1954
RIBERA i CARDONA	Josep	Material de difusió	2017
RIERA i GARRIGA	Lluís	Fons documental patrimonial	1920 / 2017
ROCAS i PALAU	Jordi	Partitures	2017
ROMANÍ i DRAPER	Conxita	Pregó de Festa Major de Sant Romà	2014
SAGARÓ i PLANIOL	Montserrat	Fons audiovisual; hemeroteca local	1960 / 2000
SAIS i VIDAL	Maria Carme	Fons documental	1920 / 1970 <i>circa</i>
SAMOS i PLANAS	Josep Maria	Fons audiovisual	1987 / 1992
SANTAMARIA i GUIRADO	Rosa Maria	Fons documental personal	1977 / 2010
SOLDEVILA i TOMÀS	Leontina	Fons fotogràfic (còpia digital)	1940 / 1965 <i>circa</i>
TALLADA i FÀBREGAS	Josep Maria	Gravacions d'àudio del grup lloretenc El Secreto de Dorothy Malone	1996 / 2016
TORRELLAS I BUIXEDA	Mercè	Biblioteca auxiliar	2016
YANESTORRADO	Sergi	Biblioteca auxiliar, tesi doctoral del donant	2015

2c. Avaluació documental

Enguany, com cada any, i d'acord amb la Llei d'arxius i documents 10/2001 i amb les Taules d'Avaluació Documental, hem continuat amb la nostra feina d'avaluació i tria documental. Aquesta feina ens permet eliminar documentació que ha perdut la vigència administrativa i amb contingut informatiu que es pot recuperar mitjançant altres sèries documentals o bé accedint als originals.

S'han desenvolupat quatre propostes d'eliminació de documentació sense interès històric i sense vigència administrativa i s'han eliminat un total de 44,5 metres lineals de documentació. Concretament, d'expedients reglats se n'han eliminat 445 capsas, i de duplicats, esborranys i còpies, 18.

Podeu accedir a l'esmentat registre en el web del SAMLM dins de l'apartat *Informació General / Registre d'eliminació de documents*.

3. Tractament i protecció del patrimoni documental

Durant l'exercici 2017, el SAMLM ha procedit al tractament dels següents ingressos documentals de manera conjunta amb l'empresa TIC Serveis:

CODI DE FONTS	FONS	TRACTAMENT REALITZAT
100.000	ÀNGELS BARBA i MONTIEL	Registre, classificació i descripció d'un telecine en DVD.
402.000	OBRERIA DE SANTA CRISTINA	Registre, classificació i descripció d'una bobina de Súper 8 i actualització de la fitxa NODAC.
500.523	JUANOLA - SAGARÓ	Registre i primera classificació. Bobinatge de les filmacions en capsas normalitzades.
522.002	AUGUST MAS i LLIBRE	Digitalització, identificació, descripció i instal·lació de 13 imatges en cel·lulosa.
524.000	FÀBREGAS - ORENCH	Neteja, descripció, identificació, classificació i instal·lació de documentació en diferents formats i que abraça una cronologia que va del segle XV al segle XXI segons ingressos 2016/041, 048, 059, 077, 081 i 2017/096. Registre, classificació, visualització, selecció, descripció i digitalització d'un total de 50 cintes en formats Betamax i VHS. Elaboració de la fitxa NODAC.
599.005	BERNAT - MONTERO	Visualització de 53 cintes Betamax, de les quals se'n seleccionen 24, que contenen documentació rellevant per ser arxivada. Visualització i descripció d'una bobina de 16 mm. Registre i classificació d'una bobina magnetofònica. Registre, classificació i digitalització del material seleccionat. Actualització de la fitxa NODAC.
599.021	PI - PLANELLS	Digitalització, identificació, descripció i instal·lació de 120 imatges en paper.
599.021	PI - PLANELLS	Visualització i tria del fons audiovisual i sonor. Digitalització del material seleccionat, registre classificació i descripció. Fitxa NODAC.
599.023	BRUGAROLAS - MASLLORENS	Digitalització, identificació, descripció i instal·lació de 19 imatges en paper.
600.699.41	JOSEP DELEMUS i BATLLOSERÀ	Registre, classificació i descripció d'una cinta VHS i actualització de la fitxa NODAC.
609.000	JOSEP VILÀ i PRATS	Identificació, descripció i instal·lació de 24 plaques de vidre i 1 cel·lulosa.
629.000	JOSEP MARIA SAMOS i PLANAS	Digitalització i descripció de 2 bobines de 8 mm i actualització de la fitxa NODAC.
699.007	MANEL BOADAS i NUALART	Digitalització i descripció de dues bobines que conformen el fons. Actualització de la fitxa NODAC i canvi ST.
699.028	JOSEP VALLS i ROCA (a) BAMBÍ	Desmuntatge de 200 àlbums i neteja de 40.000 imatges compreses entre 1890 i 2010. Digitalització i instal·lació de 850 imatges en paper. Identificació, descripció i instal·lació de 1.240 imatges en paper.
699.109	LEONTINA SOLDEVILA i TOMÀS	Identificació, descripció i instal·lació de 70 imatges digitals, 6 documents digitals i 1 document en paper.
803.000	EDITORIAL EFADÓS. L'ABANS DE LLORET DE MAR	Instal·lació, identificació i descripció de diversos fons familiars, amb un total de 600 imatges de finals del segle XIX i del segle XX. Incorporació de les informacions del Grup d'Amics de l'Arxiu en el fitxer d'imatges.

4. Activitats i difusió

4a. Activitats desenvolupades pel SAMLM

Presentació de publicacions

Durant l'any 2017 s'han fet diverses presentacions de llibres i publicacions al SAMLM. La primera va ser el 6 d'abril amb *Narcís Macià i Domènec (1855-1933) El llegat d'un lloretenc a Cuba*. Amb aquesta publicació, que enceta la nova col·lecció municipal Sa Caravera, l'autor, Carles Macià i Aldrich, recupera la biografia del seu avantpassat, destacada personalitat dins l'alta societat havanera de finals del segle XIX i inicis del XX.



Presentació del llibre de Carles Macià *Narcís Macià i Domènec, el llegat d'un lloretenc a Cuba* a la Sala d'Actes de l'Ajuntament. Data: 6 d'abril de 2017.

Procedència: SAMLM - Autor: XO.

Uns dies més tard, el 20 d'abril, es donava a conèixer el volum I de *Lloret Desaparegut*. En aquest llibre, publicat dins la col·lecció Catalunya Desapareguda de l'editorial Efadós, Jordi Draper i Costa realitza un passeig virtual per carrers i paisatges del Lloret antic, fent servir algunes de les fotografies que conserva el SAMLM.



Acte de Presentació del llibre *Lloret Desaparegut* de Jordi Draper i Costa a la Sala d'Actes de l'Ajuntament. Data: 20 d'abril de 2017.

Procedència: SAMLM - Autor: XO.

Finalment, el dia 30 de juny el Centre d'Estudis Selvatans presentava el número 28 de la seva publicació anual, *Quaderns de la Selva*. Enguany Joan Llinàs hi ha publicat l'article "Santa Cristina i Lloret de Mar a l'alta edat mitjana", on exposa els resultats de les excavacions arqueològiques realitzades a l'ermita de Santa Cristina l'any 2013.



Presentació a càrrec del Centre d'Estudis Selvatans del número 28 de la publicació anual, *Quaderns de la Selva*. Data: 30 d'abril de 2017.

Procedència: SAMLM - Autor: XO.

Acte de cessió i inauguració de l'exposició del fons documental Fàbregas-Orench

El dia 9 de juny es va celebrar l'acte de cessió del fons Fàbregas-Orench, en el marc del Dia Internacional dels Arxius. Joan Domènec i Moner va fer la glossa d'Esteve Fàbregas i Barri, responsable principal del volum i la qualitat de la documentació del fons que va conservar, cuidar i incrementar al llarg de la seva vida.



Acte de cessió i signatura del conveni del fons Fàbregas-Orench. Data: 9 de juny de 2017.

Procedència: SAMLM - Autor: XO.



Inauguració al Museu del Mar de la sala dedicada a la figura d'Esteve Fàbregas i Barri. Data: 9 de juny de 2017. Procedència: SAMLM - Autor: JP.

Un cop acabat l'acte es va procedir a la inauguració de l'exposició de documentació i objectes del fons al Museu del Mar, feta conjuntament amb el Departament de Patrimoni.

Dia Internacional dels Arxius i presentació de *Sesmond*

Durant el matí del 9 de juny hom va celebrar el Dia Internacional dels Arxius amb la tradicional jornada de portes obertes i visites guiades a les instal·lacions de l'Arxiu Central. A la tarda les activitats es van traslladar a la Sala d'Actes de la Casa de la Vila, on, a més de l'acte de cessió del fons Fàbregas-Orench, es va presentar prèviament el número 16 de *Sesmond*, el butlletí anual del SAMLM, amb la participació d'alguns dels col·laboradors, com ara Jordi Soliguer o Tono Alsina.



El Teatre de Lloret, ple, durant la projecció de la pel·lícula *Tot recordant Santa Cristina*. Data: 21 de juliol de 2017.

Procedència: SAMLM - Autor: TL.



Presentació del número 16 del butlletí *Sesmond*, publicació anual del SAMLM. Data: 9 de juny de 2017.

Procedència: SAMLM - Autor: JP.

Concurs *La Pregunta d'en Sam*

Un cop finalitzat el concurs *La pregunta d'en Sam*, organitzat de manera conjunta per Nova Ràdio Lloret i el SAMLM, es va procedir a l'entrega de premis el dia 6 de juliol. La guanyadora va ser Cati Rodríguez Infante.



Entrega del premi a Cati Rodríguez guanyadora de la primera edició de *La pregunta d'en Sam*. Concurs organitzat de manera conjunta amb Nova Ràdio Lloret. Data: 6 de juny de 2017.

Procedència: SAMLM - Autor: XO.

Projecció de *Tot recordant Santa Cristina*

El SAMLM es va afegir a les activitats de la Festa Major de Santa Cristina ensems amb Espai Setè Art amb la projecció al Teatre Municipal de la pel·lícula *Tot recordant Santa Cristina*, retrotraient-nos a les celebracions de la festa en el nostre passat més immediat.

Participació a la Fira d'Indians de Begur

El SAMLM va ser convidat a participar en la Jornada d'Arxius *A la recerca de la documentació indiana*, celebrada dins del programa de la XIV Fira d'Indians de Begur (Baix Empordà), en la qual es va poder compartir amb els assistents les experiències de treball amb aquest tipus de documentació.



Membres del SAMLM a la Jornada d'Arxius *A la recerca de la documentació indiana*, celebrada dins del programa de la XIV Fira d'Indians de Begur. Data: 13 de setembre de 2017.

Procedència: SAMLM - Autor: Núria Carreras.

Dia Mundial del Patrimoni Audiovisual

Com cada any, el 27 d'octubre marca la celebració d'aquesta efemèride. Enguany l'acte principal celebrat pel SAMLM al Teatre Municipal de Lloret va ser l'homenatge a les tradicions lloretenques i les entitats locals que treballen dia a dia per mantenir-les i fer-les part viva del nostre patrimoni comú.



Projecció al Teatre de Lloret del muntatge audiovisual "Entitats i tradicions lloretenques 1955 - 1985" amb motiu del Dia del Patrimoni Audiovisual 2017. Data: 10 d'octubre de 2017.

Procedència: SAMLM - Autor: XO.

Homenatge al programa de TV Lloret *Tal com raja*

Novament el SAMLM i Espai Setè Art es van unir per retre homenatge al llegendari programa d'entrevistes i actualitat local de TV Lloret *Tal com raja*. El 10 de novembre, dins del calendari de la Festa Major de Sant Romà, es va celebrar al Teatre Municipal una edició especial commemorativa dels vint anys de finalització de les emissions originals amb la presència de Salvador Pujós, l'autèntica *alma mater* del programa, que ens va demostrar que per algunes coses no passen els anys, afortunadament.



Isidor Llorca i Salvador Pujós repassant el guió del programa *Tal com raja*. Data: 10 de novembre de 2017.

Procedència: SAMLM - Autor: TL.

Visites de centres educatius i formatius

Per finalitzar aquest apartat farem una ressenya de les activitats pedagògiques realitzades amb la participació de les escoles, instituts i centres formatius de la vila. Els dies 24 d'abril, 9 de maig i 18 de desembre ens van visitar diversos grups d'alumnes de 2n d'ESO de l'Institut Escola Lloret de Mar. Els alumnes van aprofitar per treballar el tema de l'Edat Mitjana a Lloret amb la consulta de diversos documents de l'època.



Alumnes de 2n d'ESO de l'Institut Escola de Lloret de Mar visiten les dependències del SAMLM. Data: 18 de desembre de 2017.

Procedència: SAMLM. Autor: XO.

D'altra banda, enguany el SAMLM i TIC Serveis han fet la primera sortida per portar l'Arxiu als centres. Va ser el 16 d'octubre amb motiu de la xerrada presentada a l'Institut Escola Lloret de Mar a Santa Clotilde sobre el comerç d'esclaus africans durant el segle XIX i la relació de la marina transatlàntica lloretenca amb aquesta indústria sinistra però força estesa i relativament normalitzada al món de l'època.



Xerrada a l'Institut Escola Lloret de Mar sobre el comerç d'esclaus.

Data: 16 d'octubre de 2017.

Procedència: SAMLM - Autor: Isabel Anaya.

4b. Presència a la xarxa

A través de les xarxes socials, el SAMLM disposa d'un aparador molt efectiu i ràpid que permet posar en valor el ric patrimoni documental de la nostra vila. Les diverses plataformes emprades (pàgina web, Facebook, Twitter i Youtube) fan possible interactuar dinàmicament amb els nostres seguidors, alhora que faciliten la difusió de les activitats que organitzem, donen visibilitat a les tasques que es duen a terme en el dia a dia i ens permeten difondre els diferents fons i continguts que es custodien al SAMLM (fotografies, cartells, pergamins, premsa...).

El lloc web del SAMLM

Al llarg del 2017 el lloc web del SAMLM ha realitzat una gran tasca en la millora i adequació de continguts però també actualitzant la informació dels diversos apartats del web.

Fa quaranta anys, seguint l'estela de represa institucional, social i cultural del nostre país, es pronuncià el primer pregó de les festes de Sant Romà. Per commemorar aquesta data, el SAMLM ha centrat els seus esforços a donar visibilitat als pregons de Sant Romà. S'ha creat l'apartat *Pregons i pregoners de Sant Romà*, que acull molta i variada informació. Quan ha estat possible, s'hi ha afegit una fotografia de l'acte, el pregó en format PDF i un muntatge del moment de la lectura del pregó. També s'ha modificat l'apartat *Producció Audiovisual*, tot introduint-hi un subapartat anomenat *Lectures de Pregons de Sant Romà*, on s'han agrupat els diferents muntatges audiovisuals relacionats amb el moment de la lectura del pregó. Cal destacar que, en alguns casos, no es disposava de filmacions i s'han realitzat muntatges audiovisuals amb fotografies dels actes i el so de fitxers sonors.

El segon apartat en què s'han esmerçat els esforços a modernitzar el web ha estat a l'apartat *Cerca pels fons de l'arxiu*. En el moment de fer el canvi de web, aquest apartat va quedar pendent i redirigia les consultes als cercadors de l'antic. Enguany, amb l'ajuda dels responsables del web corporatiu, s'ha culminat la transició, millorant l'entorn i facilitant la navegació. Aquest apartat té dos nivells inferiors: *Cerca pel fons d'imatges del SAMLM*, que és un cercador de fotografies, i *Cerca de fons textuals*, on es poden fer cerques de documentació de l'antiga Universitat de Lloret.

Si bé la reedició dels continguts, la millora de les presentacions i l'actualització de la informació és una tasca diària en la qual s'hi esmercen molts esforços, s'ha cregut necessària la inclusió en el web d'un nou apartat anomenat: *Ajuda'ns a millorar*. Aquest nou apartat neix amb la voluntat de fer a mans a la ciutadania un espai on es puguin adreçar les queixes i suggeriments relacionats amb el web del SAMLM. Les aportacions serveixen per a replantejar en quina direcció ha de créixer el web i incloure-hi la documentació i/o la informació que hi manca.

El conjunt de visites del web del SAMLM ha tingut enguany un augment d'un 13,40% respecte al 2016, concretament 37.488 visites.

Aquest increment respecte a l'any anterior continua les tendències presents des de fa alguns exercicis, amb correccions pel que fa a l'any 2015. L'apartat més popular és el *Cerca pel fons d'imatges del SAMLM* amb 8.135 visites. Cal destacar també l'apartat *Descripció de fons* amb 3.685 visites, l'apartat *Llegendes i tradicions* amb 2.587, *l'Arxiu en línia* amb 1.851 i *Producció audiovisual* amb 1.659.

El canal de Youtube del SAMLM

Pel que fa als vídeos que l'Arxiu ha produït o en què ha col·laborat, s'han agrupat en cinc blocs per facilitar-ne la cerca, tal com queden distribuïts a l'apartat *Producció audiovisual* del web.

Els muntatges audiovisuals agrupats en el bloc de Nadales han tingut 299 visualitzacions; el bloc de pregons de Sant Romà, 552; el bloc de vídeos *Mirades d'ahir*, 746; el bloc *Fets i Gent*, 1.652; finalment, el bloc dedicat al Dia Internacional del Patrimoni Audiovisual ha derivat 467 visualitzacions. En conjunt han estat 3.716 visualitzacions, que han generat un total de 12.202 minuts de temps de visualitzacions. D'aquesta manera s'ha produït un increment del 205% respecte a les visites del 2016 i d'un 180% d'increment en els minuts de visualització. Fins al moment, el total de visites han estat 11.946, i els minuts de visualització, 28.050.

Els vídeos que enguany han tingut una major difusió són *Una visita a la Casa Museu Can Font*, amb 468 visites i realitzat amb motiu de la rehabilitació de la casa construïda pel *Conde del Jaruco*, l'indià Nicolau Font i Maig, i *Una passejada pel Lloret de principis de segle*, amb 418 visites. Pel que fa al vídeo que més minuts de visualització ha generat, és *Tot Recordant Santa Cristina* (1.743 minuts), muntatge audiovisual que abraça un període cronològic molt ampli: des de les processons i balls de plaça de principis del segle XX fins a les imatges de la festa de Santa Cristina del 2016.

El SAMLM a les xarxes socials

Facebook

El compte del Servei d'Arxiu Municipal de Lloret de Mar a la plataforma Facebook té 2.760 seguidors. Segons les dades estadístiques que facilita el propi web, els perfils dels nostres seguidors es podrien classificar de la manera següent:

- Segons sexe: el 53% són dones, el 45% homes i el 2% no s'especifica.

- Segons edat: de 13 a 17 anys (1%), de 18 a 24 (7%), de 25 a 34 anys (16%), de 35 a 44 anys (25%), de 45 a 54 anys (25%), de 55 a 64 (16%) i més de 65 (10%).
- Segons procedència geogràfica: de Lloret hi ha 1460 seguidors (51%), de Barcelona són 255 seguidors (9%), de Blanes hi ha 151 seguidors (6%), de Girona són 96 seguidors (5%) i de procedència diversa –resta de Catalunya, Europa i altres àrees– hi ha 798 seguidors (29%).

Les 273 entrades o publicacions que hem compartit a Facebook es poden agrupar segons el tipus de suport i temàtica, i en cinc grans àrees:

- *Secció web*, on compartim i donem a conèixer una secció o apartat de la plana web del SAMLM.
- *Imatges*, en les que fem difusió d'una imatge dels nostres fons i expliquem un esdeveniment relacionat amb el dia de la publicació, tot i que també hi tenen cabuda imatges del dia a dia a l'Arxiu i de les diferents tasques que s'hi duen a terme, com ara tractament dels ingressos, gestió documental o altres.
- *Notícies*, relacionades amb un acte organitzat o participat per l'Arxiu.
- *Vídeos*, on compartim petits muntatges relacionats amb un esdeveniment, amb imatges dels fons que custodiem a l'Arxiu.
- *Concursos*, àrea protagonitzada aquest any per *La Pregunta d'en SAM*, un concurs de preguntes organitzat en col·laboració amb Nova Ràdio Lloret. El procediment del concurs era ben fàcil: es formulaven dues preguntes setmanals (dimarts i dijous) relacionades amb la història de Lloret i es donaven quatre opcions de resposta i vint-i-quatre hores per contestar. La valoració que fem del concurs és molt positiva, ja que hem tingut un total de 110 concursants, dels quals entre 20 i 25 han estat fidels cada dimarts i dijous a la cita. Dels tres finalistes, la guanyadora, finalment, va ser la Cati Rodríguez, que es va emportar un paquet d'escapada de cap de setmana valorat en 200 €.

L'abast de les publicacions és força variable: hi ha publicacions que aconsegueixen molta difusió i repercussió i d'altres que no generen tanta expectació. Els vídeos o muntatges audiovisuals són les publicacions que més agraden i tenen bona acceptació entre els nostres seguidors. Aquest any el rànquing de visualitzacions l'encapçalen els següents muntatges audiovisuals: *SAMLM & MYLLORET: amb respecte, a Lloret hi cabem tots*, amb 6.550 visualitzacions; *Una passejada pel Lloret del principis de segle* amb 5.750; finalment, el vídeo promocional del llibre *Lloret desaparegut*, amb 3.165.

Hem tancant l'any amb 321.692 visites al nostre perfil i 46.646 interaccions (*m'agrada*, publicació compartida, lectures...) enregistrades.

Les publicacions durant el 2017 continuen incorporant etiquetes. A partir d'aquestes etiquetes (un conjunt de caràcters precedit del símbol #) es pot accedir a tota una relació de publicacions vinculades a l'etiqueta. Les nostres etiquetes són: #samlm i #arxiudelloret, però també utilitzem les oficials i corporatives, com ara #lloretdemar, #viullloret o #mylloret.

Twitter

Pel que fa a la nostra presència a Twitter, el 2017 ha estat l'any de la consolidació del perfil del Servei d'Arxiu Municipal de Lloret de Mar. Tanquem l'any amb 996 seguidors i 717 piulades. D'aquests seguidors, i segons dades facilitades per l'aplicació Twitter Analytics, un 55% són homes i un 45% dones. Un 65% dels seguidors són catalans, un 28% espanyols (madrilenys, andalusos, valencians...) i el 7% restant de diferents procedències: Andorra, Gran Bretanya, Estats Units d'Amèrica, Mèxic, Alemanya...

Les piulades o publicacions es poden agrupar, tal com hem vist a Facebook, en cinc grans àrees: secció web, imatges, notícies, vídeos i concurs.

El perfil ha rebut 341.238 visites, de les quals 8.548 han interactuat de diverses maneres, visualitzant, compartint o comentant un contingut publicat.

A Facebook els vídeos i les imatges de Lloret tenen molt bona rebuda i acceptació. A Twitter, en canvi, el total de visualitzacions sempre es menor. Pel contrari, a Twitter les publicacions relacionades amb el tractament dels fons, la gestió documental i el dia a dia del Servei generen molta acceptació i repercussió.

La campanya #arxivemelmoment

El nostre Servei s'ha afegit a la campanya #arxivemelmoment promoguda per l'Associació d'Arxivers i Gestors Documentals de Catalunya (AAC-GD). La campanya pretén recuperar, recollir i tractar la documentació relacionada amb el procés polític cap a la independència del país. Les xarxes socials han donat visibilitat a un seguit d'accions i manifestacions protagonitzades pels ciutadans. Els arxius, amb la voluntat de recuperar i salvaguardar aquest material, van començar a recollir de manera massiva aquest material, amb l'objectiu d'evitar que es perdés a les xarxes socials. El Servei d'Arxiu Municipal de Lloret de Mar va fer una crida a través de Facebook i Twitter, el 21 de setembre tot demanant la col·laboració de la ciutadania per tal que hom fes arribar fotografies, vídeos o cartells en format digital en què es reflectís la mobilització de la població lloretenca a les concentracions, protestes i manifestacions que s'anessin produint. La resposta ha estat molt positiva i a través de les xarxes socials i de correus electrònics ens han fet arribar gairebé 2.000 fotografies, 120 vídeos i 50 cartells digitals, que ens ocupen 7,45 Gb de memòria. Tota aquesta documentació

s'ha organitzat per reportatges, en 189 carpetes diferents, en què s'indica la data de l'acte, el nom i cognoms de l'autor de la imatge (o, en cas de no saber-ho, el nom de la persona que ens l'ha tramès), el mitjà pel qual ens l'han fet arribar (Facebook, Twitter, correu electrònic, presencialment...) i una mínima descripció del context de les imatges.

5. El Grup d'Amics de l'Arxiu (GAA)

La línia ascendent, relacionada amb el nombre de col·laboradors a les sessions de divendres, que va començar el 2015, amb l'inici del tractament del fons de l'editorial Efadós – *L'Abans de Lloret de Mar*, ha continuat durant el 2017.

El motiu principal de l'increment del nombre d'assistents a les sessions és la projecció del fons d'imatges *L'Abans de Lloret de Mar*, ingressat per l'editorial Efadós d'El Papiol (Baix Llobregat) després de l'edició del llibre retrospectiu homònim l'any 2006. En aquest cas, hem cregut convenient convidar a cadascuna de les famílies que van cedir les imatges i que siguin elles mateixes, o els seus descendents, qui ens ajudi a descriure-les i a identificar els personatges que hi apareixen. D'aquesta manera s'aconsegueix que les descripcions siguin molt més precises i detallades. Com a conseqüència, i després de convidar les famílies a visualitzar el seu fons d'imatges en companyia dels membres del GAA, el nombre de persones que participen en aquest grup ha pujat, atès que alguns membres de les famílies convidades s'acaben integrant a la dinàmica del grup. El nombre de membres que formen part del Grup d'Amics de l'Arxiu ha continuat incrementant-se fins a assolir el rècord de 39 persones.

El grup es reuneix cada divendres al matí i, gràcies a la seva disposició i bona memòria, ens ajuda a identificar indrets, cases, carrers, actes socials, festes i personatges que apareixen a les fotografies dels diferents fons que custodia el SAMLM. La visualització de les imatges es fa en una sala completament condicionada i preparada amb capacitat per a 40 persones, amb projector i pantalla mural. El projector i la pantalla ens permeten apropar-nos a les imatges i percebre detalls que, d'una altra manera, passarien desapercebuts. Des del SAMLM volem agrair a tots els membres del Grup d'Amics de l'Arxiu la seva tasca i la col·laboració desinteressada que, sens dubte, contribueix a la preservació de la memòria històrica de bona part del segle XX a la nostra vila. ■

150è aniversari de la col·locació de la primera pedra de l'ajuntament.

Trasllat de l'acta del 18 de febrer de 1868

Joaquim Daban i Massana
SAMLML

El dia 18 de febrer de 1868, les autoritats locals i provincials es van concentrar a la zona que ocupa actualment l'ajuntament per tal de col·locar la primera pedra d'aquest edifici. Tot i que al nostre Servei d'Arxiu Municipal no s'ha pogut preservar l'expedient original d'aquesta obra, sí que s'ha conservat la correspondència i els llibres d'actes de l'època on es recull una informació molt interessant sobre la construcció de l'edifici. D'altra banda, com que la redacció i execució de l'obra va anar a càrrec de la Diputació de Girona i de l'arquitecte provincial, també es pot consultar a l'arxiu general d'aquesta institució el corresponent expedient administratiu de l'obra¹. En aquest expedient, hi figura un projecte tècnic molt detallat fet entre els mesos de juliol i setembre de 1867 per l'arquitecte provincial Martí Sureda Deulovol, i també conserva una memòria de l'obra on s'anotaven les incidències, reclamacions, informes i valoracions. Així, amb tota aquesta documentació podem fer un seguiment força exhaustiu d'aquesta construcció, i podem identificar els diferents personatges que hi intervingueren: l'alcalde, Agustí Font Surís; els arquitectes provincials, Martí Sureda Deulovol i Félix de Azúa Gaske; el contractista, Jaume Campeny; i els mestres d'obra, Joan Soliguer, Joan Lluhi, Josep Torras i Francesc Martí.

Però a banda de tota aquesta informació sobre la construcció de l'edifici, al SAMLML es conserva una acta on s'explica de forma detallada com va transcórrer la jornada del 18 de febrer de 1868². Pel seu interès i la seva singularitat, fem la transcripció del que va deixar escrit el secretari de la corporació:

A los diez y ocho de febrero de mil ocho cientos sesenta y ocho. Reunidos siendo las once y media de la mañana en el salón de sesiones del Magnífico Ayuntamiento de la misma, el M[uy] I[lustre] S[eñor] Gobernador Civil de la provincia, Don Pedro Esteban Herrera, Don Narciso Grau, Diputado provincial del partido natural de la presente y vecino de Girona, Don Agustín Font y Surís, Alcalde, Don Juan Jofre i Reig, Teniente primero, Don Francisco de A[sis] Sala y Balaguer, Teniente segundo, y los señores concejales, Don Enrique Sala y Llobet, Don José Llenas, Don José Serviá, D. Ramon Aldrich, D. José Mundet, D. Francisco Bavi, D. Joaquín Bladó, D. José Bernat, sindico, y D. Agustín Massiá; D. Martín Sureda, Arquitecto Provincial; D. Manuel Pujol, Juez de Paz; D. Jaime Riera, suplente 1º; D. Salvador Vilallonga, suplente 2º; D. Juan Bautista Conill; D. Antonio Vilarruhí y D. Salvador Macià, vocales de la junta de primera enseñanza; D. Antonio Mataró, Dr. en medicina, Director de la Dirección especial de Sanidad de este puerto; D. Esteban Vilallonga, vocal de la Junta de Beneficencia; y D. Narciso Rodés, secretario de la misma; D. Joaquín Ball-latinas, de la de caminos vecinales y el Ilustre Señor D. Francisco López Martínez, Alcalde corregidor de la inmortal Girona; D. Francisco Grau escribano de hacienda de la provincia y los Reverendos D. Salvio Sastre coadjutor, por hallarse enfermo de

gravedad el Señor Cura Parroco, D. Narciso Domenech, dignidad de claustre de la metropolitana de la isla de Santo Domingo que fue; y D. Salvio Ferrer, D. Pablo Thos, administrador de la aduana en unión de otros varios caballeros pertenecientes a las principales familias de la presente, para la inauguración de las obras de la casa consistorial y local para las escuelas públicas de ambos sexos de la misma, con habitación para los maestros respectivos; el Ilustre Señor Gobernador se ha dignado abrir la sesión exponiendo en elocuentes, concisas y patrióticas frases el objeto de la misma, manifestando los vivos sentimientos que a favor de los catalanes siente Nuestra Excelsa Reyna, D^a Isabel 2^a (q[ue] D[ios] G[uarde]), e invitando a los padres de familia el deber de la instrucción para con sus hijos, de la cual ha de dimanar el bienestar de la sociedad, y el amor y respeto que debemos profesar a nuestra sacrosanta religión; el interés moral y material que exige el mantenimiento de relaciones entre las clases desvalidas y los sentimientos cristianos y caritativos de las personas pudientes.

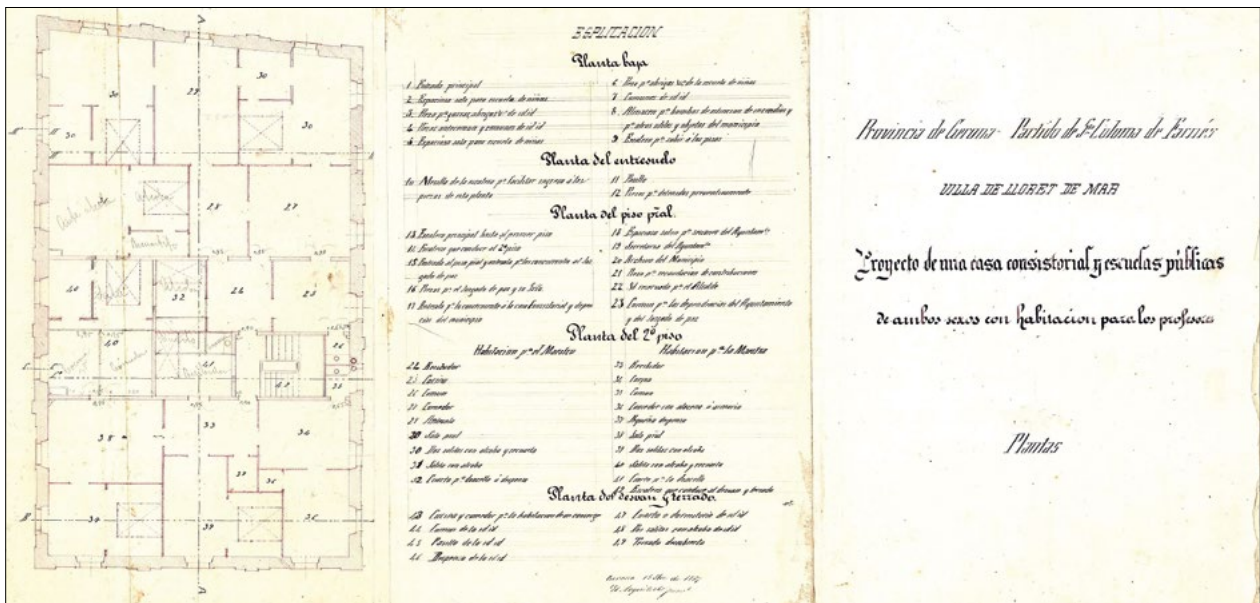
A los entusiastas gritos de viva S.M. la Reyna se puso en marcha la comitiva precedida de la música de localidad hacia el lugar de la inauguración. Llegados en la playa y como a unos setenta y tres metros de distancia del mar, frente al antiguo Torreón se hallaba practicada una zanja para asentar la 1^a piedra objeto de la inauguración. Por el coadjutor D. Salvio Sastre se procedió a la bendición del sitio en que debe construirse el nuevo edificio, no sin haber antes el digno e infatigable Señor Gobernador pronunciado un nuevo y tierno discurso dedicado al acto. Concluida la bendición pusose dentro una cajita de plomo el último Boletín Oficial de la Provincia correspondiente al día 17 de este mes, el programa que referente a este acto había preparado y firmado por el Señor Alcalde, Don Agustín Font y Surís en el que S.S. se sirvió estampar de su propio puño y letra el Vº Bº, habiéndose además colocado en su interior varias monedas de cobre y plata del Reynado de D^a Isabel 2^a. Cerrada aquella herméticamente ha sido entregada por el Señor Alcalde al Ilustre Señor Gobernador, el que en nombre de S.M. la Reyna del Gobierno de la Provincia cuyo mando tan acertadamente conferido y del Magnífico Ayuntamiento de esta Villa, lo colocó en un hoyo preparado al efecto, colocando encima de ella la 1^a piedra del fundamento de la obra que se inaugura.

Acto seguido, por el Señor Arquitecto Provincial facilitose a S.S. una paleta con argamasa que colocó a un lado de dicha piedra, haciéndolo igualmente al Señor Diputado Provincial y Alcalde respectivos. Concluida esta operación acompañada de los mas entusiastas vivas a la Religión, al Gobierno de S.M., al Magnífico Ayuntamiento de esta Villa y a la 1^a Autoridad Civil de la Provincia, bajo cuyos auspicios se inaugura una mejora tan interesante para la población y al dulce compas de la música del país, volvió la comitiva en el salón de sesiones dándose por S.S. las más expresivas gracias a cuantos habían asistido a dicho acto, siendo al mismo tiempo felicitado por cada uno y por todos en general, por el personal aprecio y benevolencia con que distingue a los habitantes de esta villa con lo que dio por solemnizada la inauguración de las obras de la indicada Casa Consistorial y local para las escuelas públicas de la misma. Y para que así conste, se dejan consignados en la presente acta todas las particularidades que se han expresado, y la firman el Señor Gobernador y demás de que el infrascrito Secretario certifica.

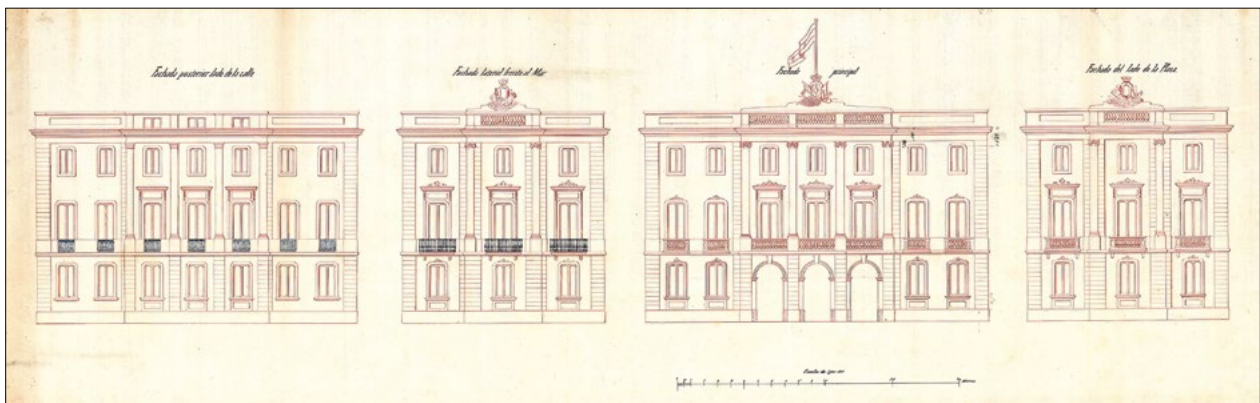
Pedro Esteban	Francisco Bavi
Francisco López Martínez	Agustín Masiá
Narciso Grau	Joaquín Bladó
Martín Sureda	Ramon Aldrich
Agustín Font y Surís	Budilio Mont y Serra
Juan Jofre y Reig	Enrique Sala
José Bernat	José Mundet
Francisco Sala y Balaguer	José Serviá
José Llenas	Esteban Camp. Secretarario.
José Mundet	

1 AHG. Arxiu General de la Diputació de Girona. Sol·licitud de l'Ajuntament de Lloret de Mar perquè l'arquitecte provincial elabori el projecte de la casa consistorial i les escoles públiques municipals amb una habitació per als mestres. 1866-1873. U.I. 1550 U.Doc: 19

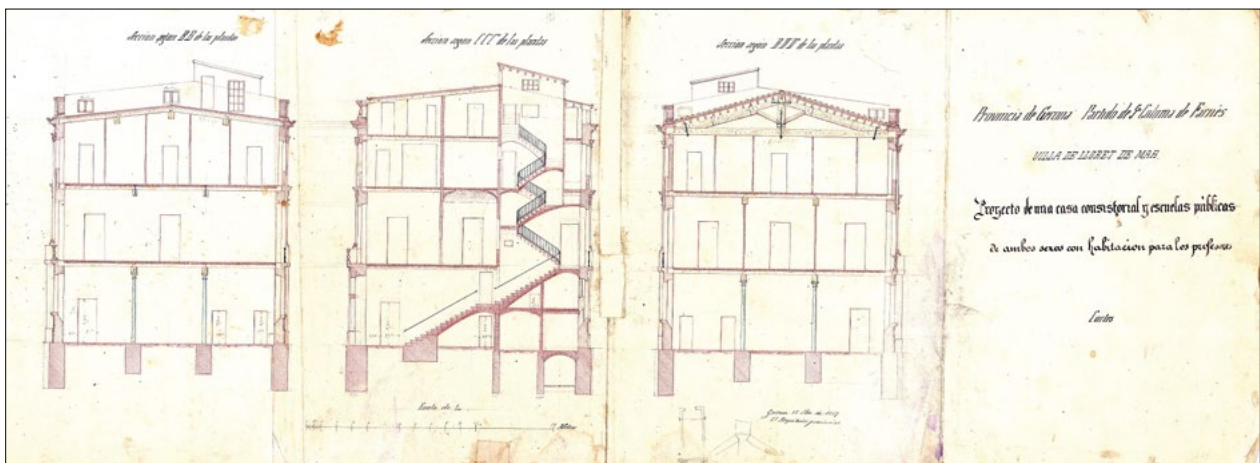
2 SAMLML – Fons Ajuntament de Lloret de Mar. Llibre d'actes del ple. 1868. ST. 045.005.001



Planta del projecte de 1867 de l'arquitecte provincial Martí Sureda. Procedència: Arxiu General de la Diputació de Girona.



Alçats del projecte de 1867 de l'arquitecte provincial Martí Sureda. Procedència: Arxiu General de la Diputació de Girona.



Seccions del projecte de 1867 de l'arquitecte provincial Martí Sureda. Procedència: Arxiu General de la Diputació de Girona.

La construcció de l'ajuntament es va acabar el 15 de febrer de 1872³; i per celebrar la finalització de les obres es va organitzar un acte d'inauguració que també va comptar amb l'assistència d'autoritats i representants polítics. Des de llavors, l'edifici s'ha anat transformant i adaptant a les necessitats de la població, i ha acollit tota mena d'activitats socials, polítiques

i econòmiques: escoles públiques, mercat, peixateria, presó, jutjat de pau, oficina de turisme, sala d'exposicions... En qualsevol cas, per a conèixer la trajectòria d'aquest immoble, podeu consultar els articles de Joan Domènech i Jordi Soliguer, on podreu resseguir al detall els orígens i l'evolució d'aquest edifici tan emblemàtic per a la nostra població.⁴ ■

3 SAMLM – Fons Ajuntament de Lloret de Mar. Comptes municipals: Despeses festa inauguració Casa de la Vila. 1872. ST. 037.030.008

4 DOMÈNECH I MONER, Joan. La Casa de la Vila, seu de l'Ajuntament. Ajuntament de Lloret de Mar, 1982. DOMÈNECH I MONER, Joan. La casa de la vila de Lloret: 150 anys dins Celobert, núm 161, 2018. SOLIGUER I MAS, Jordi. La casa de la vila, un símbol emblemàtic de la renaixença a Lloret dins Sesmond, núm. 12. SAMLM, 2013.

Un índex de la presència lloretenca en l'emigració a Cuba

Idania Esther Rodríguez Ortega

Historiadora i arxivera del Archivo Pompeu Fabra.
Sociedad de Beneficencia de Naturales de Cataluña.

L'any 1840 un grup de catalans que havien fet fortuna en establir-se en terra cubana van decidir unir-se amb l'objectiu de crear una associació que tindria com a principal objectiu l'ajuda econòmica i social cap a aquells que no havien tingut la possibilitat de "fer les Amèriques". És per això que van sol·licitar al capítol general de l'illa de Cuba l'autorització per crear la Societat de Beneficència de Naturals de Catalunya. Aquesta societat –que va ser la primera d'aquest tipus no només a Cuba, sinó a Amèrica, i la primera de la Catalunya exterior– aquest any 2018 arriba als 178 anys d'existència.

La Societat de Beneficència de Naturals de Catalunya, a més de la seva edificació social, també posseeix una ermita de Montserrat i un panteó social a la necròpoli Cristòfor Colom, on s'enterraren els catalans que van decidir quedar-se a l'illa de Cuba i no comptaven amb els recursos econòmics necessaris per adquirir una propietat cementirial. Els venturosos, aquells que van triomfar i van aconseguir fer grans fortunes, posseeixen majestuosos sepulcres dignes de ser admirats.

Sens dubte, l'emigració catalana a Cuba a finals del segle XIX va ser molt important. Unes vegades amb entrades aïllades al país i altres per onades; i, evidentment, els habitants de Lloret de Mar no van ser-ne una excepció. També van fer història en aquest costat de l'Atlàntic. Cal ser conscients que la història de Catalunya estaria incompleta si no disposéssim de les dades que testimonien que els lloretencs van ser protagonistes actius de tota aquesta època.

Gairebé sempre les històries es teixeixen de la vida a la mort, però també és interessant variar aquesta dinàmica; i és per això que en aquest article portarem els lloretencs de la mort a la vida, a través dels fons documentals que es conserven a l'Arxiu de la Societat de Beneficència de Naturals de Catalunya. Gràcies al conveni que es va signar l'any 2010 amb l'ONG Arxivers sense Fronteres, s'està realitzant un procés de digitalització que permetrà assegurar l'adequada conservació d'aquests fons documentals, i els posarà a l'abast de les persones interessades en els fons documentals d'arxius cementirials (que aporten dades molt interessants per a la història).

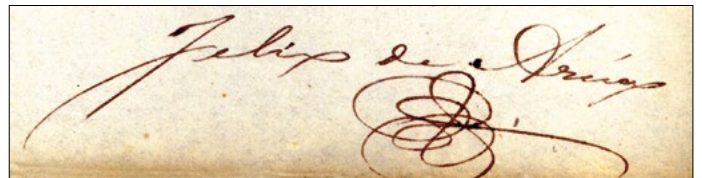
La necròpoli Cristòfor Colom, situada en els seus inicis a la perifèria de la ciutat havanera, va ser absorbida gradualment pel creixement de la ciutat, de tal manera que va aconseguir integrar-se progressivament a l'entorn de la capital. L'any 1872, com que no existia un lloc digne d'enterrament per a les famílies acabalades, s'inicià la primera construcció sepulcral, una gran galeria subterrània amb nínxols, anomenada Galeria de Tobies¹. En un primer moment, aquest projecte va ser impulsat per l'arquitecte i director facultatiu Calixto de Loira y Cardoso, que va morir el mateix any 1872. Tot i que l'obra no estava culminada, es va donar sepultura a l'arquitecte en

aquesta galeria. Per continuar l'obra, el va succeir en el càrrec d'arquitecte i director facultatiu Félix de Azúa Gasquet, que feia pocs mesos havia inaugurat l'edifici de l'ajuntament de Lloret de Mar. Aquest arquitecte, però, va morir l'any següent, el 1873 i, com el director facultatiu anterior, va ser enterrat a la galeria, que encara restava inacabada. Així, segons figura a l'assentament del llibre d'enterraments²:

(...) En diez de julio de mil ochocientos setenta y tres años se le dio sepultura en el Cementerio de Cristóbal Colón en el primer nicho de la Galería Subterránea lado derecho entrando por el patio del poniente, al cadáver de D. Félix de Azúa y Gasquet, hijo de D. Félix y Da. Luisa, natural de Zaragoza, de veinte y nueve años de edad, casado, fue enviado de la parroquia de Guadalupe por el Sr. Cura D. Juan Galiau (...)



Retrat de Félix de Azúa (1844-1873). Extret de l'opuscle La Casa de la Vila, seu de l'Ajuntament de Lloret. Domènech i Moner, Joan.
Procedència: SAMLM. Fons: Ajuntament de Lloret de Mar. ST: 052.021.027



Signatura de Félix de Azúa. 1872
Procedència: SAMLM - Fons: Ajuntament de Lloret de Mar ST: 070.006.002

Finalment, l'any 1953 els dos directors facultatius van ser exhumats i els seus cossos van ser traslladats al panteó del Col·legi d'Arquitectes, on encara romanen. Però en parlar de cementiris sempre cal recordar les paraules de l'arquebisbe de l'Havana en l'any 1928, el prevere Manuel Ruiz Rodríguez: (...) *Es el cementerio el mejor compendio de la historia de un pueblo, las piedras de los cementerios hablan (...)*. Sens dubte, aquest missatge fa referència a les al·legories funeràries que adornen els sepulcres i que ens informen de les característiques pròpies dels seus ocupants, del seu context social i econòmic, i de la visió de la seva mort. També assenyala la ideologia religiosa que imperava: tot es va construir sota l'autoritat, direcció i propietat de l'església catòlica fins a l'any 1961, quan la propietat va ser intervinguda pel govern. Així, quan en un sepulcre es mostren els símbols d'alfa i omega, sabem que fa referència al principi i la fi de la vida; quan veiem les torxes invertides, estem en presència de l'atribut del déu Thanatos,

¹ En honor a Tobies de Neftalí. Segons la història sagrada, va viure al segle VII abans de Crist, i al llarg de la seva vida es va dedicar a les obres de caritat; però sobretot és recordat perquè carregava i enterrava els morts sense por que li fos encomanada cap malaltia contagiosa.

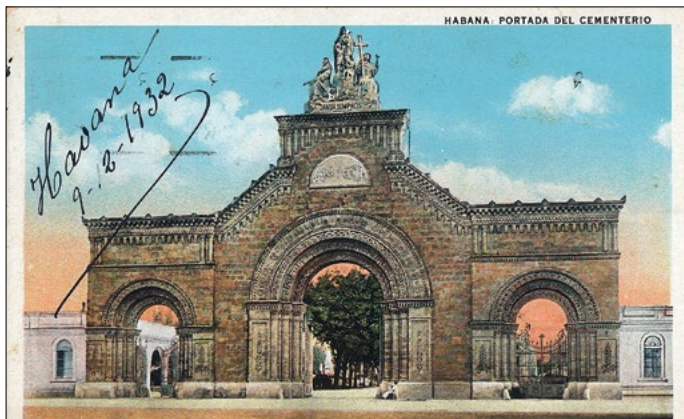
² Llibre 8 *Enterrament de blancs*, pàgina 356, Número d'inscripció 1461.

que ens mostra la fi de la vida. Els atributs de les virtuts teologals –la creu per la fe, l'àncora per l'esperança, i el nen als braços per la caritat– es repeteixen de forma continuada en l'univers dels sepulcres construïts. Tota aquesta lectura és la de l'home no adaptat a la idea de la mort i que pretén concebre-la com una nova forma de continuïtat de la vida. Al cementiri Cristòfor Colom es mostren aquestes característiques amb encert, i es combina amb perfecció i harmonia el missatge ideològic i les tradicions culturals i socials. Sens dubte, aquest llenguatge visual és ben present en la concepció que tingueren els catalans a l'hora de projectar i executar els sepulcres on haurien de reposar les seves restes.

La zona compresa a la part anomenada caserna Nord-est és la més antiga d'aquesta gran necròpoli, que divideix la seva àrea perimetral mitjançant una gran creu central que talla les seves principals avingudes en quatre casernes, atenent als punts cardinals: NE (nord-est), NO (nord-oest), ES (sud-est) i SO (sud-oest). L'any 1874, a la caserna Nord-est, es van començar a vendre les primeres parcel·les de terrenys a particulars i també a la Societat de Beneficència de Naturals de Catalunya per tal que s'iniciés la construcció de sepulcres. El director de la Societat d'aquells anys, Narcís Gelats i Durall, el poderós banquer lloretenc, nascut el 1846 i mort a l'Havana el 29 d'abril de 1929, va adquirir, a instàncies dels associats i de la seva junta directiva, l'espai necessari per erigir el primer panteó social. Aquest sepulcre s'ubicà a la caserna NE (Nord-est), quadre 22, camp comú, i se'n va poder disposar a partir de l'any 1882. En el Llibre de Protocol de l'Arxiu del Cementiri Cristòfor Colom es fa referència a aquest important succés i s'expressa de la manera següent:

(...) Exmo. e Ymo. Sor. Obispo- Dn Narciso Gelats y Durall, Director de la Sociedad de Beneficencia de Naturales de Cataluña a nombre de la misma con el debido respeto a V.E.Y dice: Que deseando la Sociedad trasladar los restos del socio benefactor Dn Carlos Pascual y Puig, al Cementerio de Colón y erigir en él un monumento conmemorativo; ha acordado adquirir un terreno suficiente pa. 2 bóvedas pa. q. pueda estar situado en orilla de cuadro con arreglo al Reglamento de 1873 ó séase 2m, 40 por 2m, 40 y habiéndose fijado en el que existe en el cuartel NE cuadro no. 22 del campo común al E. del concedido al Sr. Barbon á V.E.Y. suplica: Que previo el informe del Sr. Ing. de nuestro Cementerio se sirva disponer lo conducente al efecto de la adquisición – Hab. 11 de Dcbre. de 1882 – Narciso Gelats (...).³

Narcís Gelats va arribar a Cuba l'any 1857, i va ser-ne un personatge molt destacat, tal com recullen diverses revistes



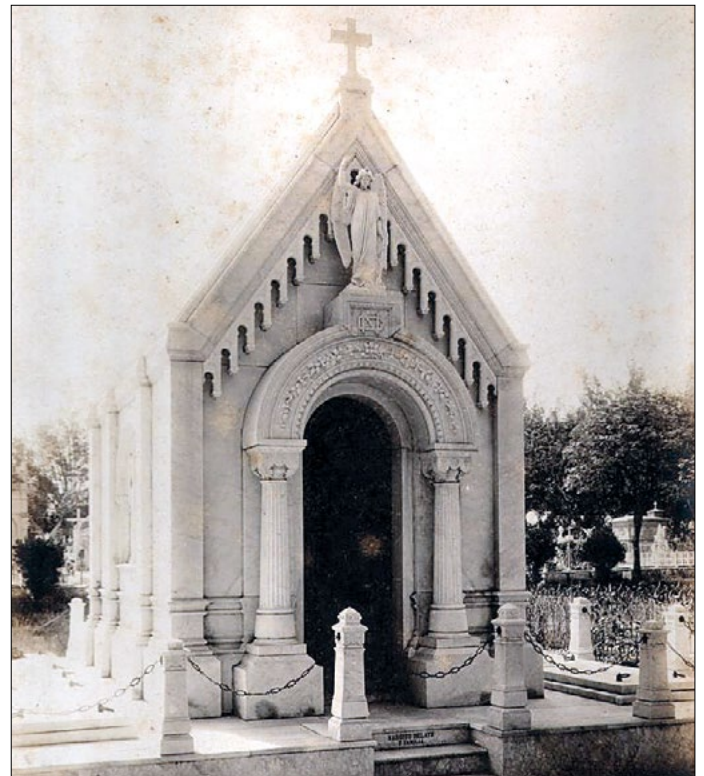
Postal de l'entrada principal del Cementiri de Colon de l'Havana. 1932.
Procedència: SAMLM - Fons: Macià ST 324.011.051.

³ Llibres de protocol. Arxiu Necròpoli Cristòfol Colom. Expedient 1757. Any 1882.

publicades a l'Havana com *La Nova Catalunya i Vida Catalana*, on s'esmenten diferents aspectes de la seva vida i s'informa de les donacions i ajudes que va fer per a congregacions d'ensenyament, religioses i de beneficència, tant a Cuba com a Lloret de Mar.

El sepulcre de Narcís Gelats, que va adquirir l'any 1910, està situat a la zona de monuments de 1a categoria, una capella panteó a la caserna NE, quadre 4, zona de monuments de 1a. categoria. A la revista *La Nova Catalunya* del mes d'abril de 1929 es publica la notícia de la seva mort i es deixa constància de la distingida personalitat d'aquest personatge:

*(...) A los 83 años de edad ha dejado de existir cristianamente, el 29 del mes de Abril, aquí en La Habana, Don Narciso Gelats y Durall, la personalidad financiera más prestigiosa de Cuba (...)*⁴



Panteó de "Narciso Gelats y familia" al Cementiri de Colon de l'Havana.
Procedència: Archivo Pompeu Fabra. Sociedad de Beneficencia de Naturales de Cataluña. - Autor: Desconegut.

Sobre Narcís Gelats i Durall es pot dir, a grans trets, que va arribar a Cuba com a apoderat del seu oncle Tomàs Maig. Va estudiar la tècnica bancària als Estats Units i el 22 de novembre de 1876 va fundar la societat mercantil regular N. Gelats i Cia., juntament amb els seus oncles Joan i Josep Durall i Maig. Aquesta societat tenia per objecte l'exercici de comissions en general i tota classe de negocis de comerç industrial. Comprenia, entre d'altres, la indústria naviliera, tota classe d'importacions i exportacions, compra i venda de mercaderies, canvis i arbitratges, contractacions d'efectes públics nacionals i estrangers, accions... Narcís Gelats es va casar amb Cristina Botet, nascuda a Matanzas, però d'ascendència lloretenca, i van tenir sis fills. Entre les seves activitats podem anomenar que va ser president de la Cambra de Comerç, regidor de l'Ajuntament de l'Havana, membre del Consell de Direcció de la Compañía Cubana de Fianzas i president de la Nueva

⁴ Revista *La Nova Catalunya*. Órgano Periodístico del Centre Català de La Habana. Abril 1929.

Fàbrica de Hielo S.A. A la seva mort va deixar com a llegat una donació testamentària per costejar la construcció de la capella del Seminari Seràfic dels pares franciscans a Santiago de Las Vegas, una localitat de l'Havana. Però no fou fins a l'any 1942, quan ja havia mort Narcís Gelats, i quan el negoci estava a mans del seu fill, Joan Gelats i Botet, que la Societat Mercantil va passar a denominar-se oficialment Banc Gelats.

Una altra figura lloretenca important va ser el bàrman Constantí Ribalaigua i Vert, propietari de l'emblemàtic bar El Floridita. Segons consta, Ribalaigua va arribar a l'Havana l'any 1899, i va morir en aquesta mateixa ciutat el 2 de desembre de 1952. Quan va morir no comptava amb cap propietat cementerial, i és per això que la seva inhumació es va dur a terme al panteó social de la beneficència catalana. Alguns mesos més tard, la seva vídua, Amparo Meilan, va adquirir una capella situada a la caserna NO (nord-oest), quadre 5, zona de monuments de 1a. categoria, i va procedir a traslladar-hi les restes de Constantí Ribalaigua. Les dues propietats, la de Gelats i la de Ribalaigua, pertanyen a la zona més privilegiada del cementiri; i només les persones de gran solvència econòmica les podien adquirir.

Però hi ha altres fills de Lloret de Mar que també tenen sepulcres en altres zones de la necròpoli. El cas de Joan Conill i Pi és motiu d'investigació perquè la majoria de les fonts atribueixen el seu origen a Lloret de Mar (així ho afirmen els biògrafs del tabaquer Jaume Partagàs); però també hi ha informacions que el vinculen a la ciutat de Barcelona. El panteó de Joan Conill està ubicat a la caserna NE, quadre 19, camp comú, únic al cementiri, amb una visió romàntica de la mort, on podem veure un lleó adormit i un àngel que descansa al seu costat. La sepultura es troba situada en una construcció esglaonada; i sobre un pedestal hi figura la inscripció "CONILL". Segons consta, els magatzems de tabac de Joan Conill estaven ubicats, originàriament, a la plaça del Crist, on també tenia fixada la seva residència. En aquests locals es van instruir algunes figures catalanes de gran rellevància en la indústria del tabac: Jaume Partagàs, Josep Gener i Batet o Prudència Rabell, que van saber produir uns productes excel·lents i de reconegut prestigi. Joan Conill i Pi es va casar el febrer de l'any 1836 amb Ramona Font Miranda, nascuda a Consolación del Sur (Pinar del Río) però d'ascendència catalana ja que la seva família era originària de Calella (el Maresme). Va ser president

de la Societat de Beneficència de Naturals de Catalunya en el període de 1860-1861. Els últims anys de la seva vida els va dedicar al negoci del sucre i va establir un ingeni i destil·leria a la província de Matanzas amb el nom de El Chino.

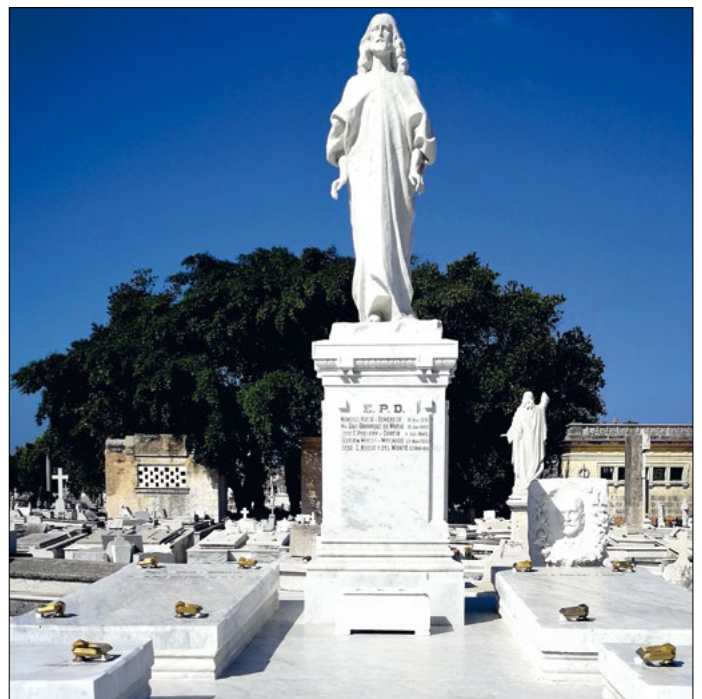
Tal com es pot constatar, els catalans acabats també van decidir reunir-se a la ciutat de la mort; i és per això que els seus sepulcres es troben a poca distància els uns dels altres. Aquest és el cas de la sepultura del lloretenc Narcís Macià i Domènech, situada a la caserna NE, quadre 7, creu de 2a. ordre, ben a prop del sepulcre de Joan Conill i Pi. Així, de la mateixa manera que passa en la sepultura de Conill, el sepulcre de Narcís Macià no està situat a la zona de primera categoria, però ambdós sobresurten per la seva bellesa i sumptuositat. Això demostra, doncs, que per poder contemplar i admirar els meravellosos conjunts escultòrics del cementiri no hem de limitar-nos a passejar per les zones de primera, segona o tercera categoria; sinó que arreu del recinte podem admirar valors històrics, arquitectònics, escultòrics, que juntament amb les legítimes tradicions han propiciat que aquesta necròpoli havanera fos declarada Monument Nacional l'any 1987. El panteó de Narcís Macià té quatre voltes i al centre, com a respall, custodiant els que hi són enterrats, un marbre en forma de papir amb les inscripcions de les persones mortes d'aquesta família, entre les quals figuren el mateix Narcís Macià i la seva dona Maria Anna Barraqué. Remata aquest conjunt funerari un Crist a mida natural, amb túnica i braços estesos cap amunt, mostrant també el seu cor. A sobre d'una ossera s'aprecia l'efigie de Narcís Macià, amb el contorn decorat amb fines roses i margarides que s'ajunten a la part inferior fent un llaç que sembla una cinta. Tota la propietat funerària és realitzada en marbre blanc de Carrara, i al frontal de la part inferior hi figura la inscripció "Macià-Barraqué".

L'arribada a Cuba de Narcís Macià i Domènech va ser el 7 de gener de 1872. Tot i que va néixer a Barcelona, el 21 d'abril de 1855, tota la seva ascendència era d'origen lloretenc. Va morir a la ciutat de l'Havana l'1 de novembre de 1933. Quan va arribar a Cuba va ingressar a l'artilleria i, l'any 1875, al



Panteó i conjunt escultòric de Joan Conill i Pi al Cementiri de Colón de l'Havana. 2018.

Autors: David Barba i Montserrat Sala.



Panteó de la família Macià al Cementiri de Colón de l'Havana. 2018.

Autors: David Barba i Montserrat Sala.

magatzem de queviures fundat per Barraqué Sotolongo, que seria el seu sogre. Després del seu casament amb Maria Anna Barraqué i Adué, el 1885, va entrar com a soci al magatzem “Barraqué, Macià i Companyia”, convertint-se en un dels principals propietaris. Va ser una de les figures de major relleu en la colònia espanyola de l’Havana. Va desenvolupar una gran activitat social i corporativa, va ser el primer president de la Llotja del Comerç del 1909 fins al 1911, president del Casino Espanyol de l’Havana el 1915 i del Comitè Conjunt de Societats Espanyoles, també vicepresident de la Cambra de Comerç, Indústria i Navegació de Cuba. El 1889 va ingressar a l’Havana Yacht Club i va ser-ne el tresorer l’any següent. També va ser vicepresident primer de la Nova Fàbrica de Gel. El 1926 va ser seleccionat com a president d’honor de la Societat de Beneficència de Naturals de Catalunya fins a la seva mort. Va fundar una família que al llarg dels anys i mitjançant llaços matrimonials es convertiria en una de les més acabalades de Cuba.

L’Arxiu del Cementiri i el de la Societat de Beneficència de Naturals de Catalunya conserven informació sobre molts emigrants que procedien de diferents regions espanyoles i que travessaren greus dificultats econòmiques en la seva estada a l’Havana. Alguns van poder ser acollits i ajudats per la Societat de Beneficència; però moltes d’aquestes persones han quedat en l’anonimat i ni tan sols podem localitzar les seves restes. Sens dubte, aquestes persones també formen part de la història, i només podem localitzar-los a través dels Llibres d’Enterraments. Són aquelles persones que no podien comprar un sepulcre propi, i que només podien disposar del sepulcre que l’administració del cementiri els assignava per un temps màxim de cinc anys, a l’espera d’èsser reclamats. Quan s’exhauria aquest termini, els cossos s’exhumaven i es traslladaven a una ossera general, i aquesta informació s’anotava a l’assentament de la seva inhumació.

La Societat de Beneficència de Naturals de Catalunya ha aconseguit recuperar i conservar adequadament el seu fons documental i gràfic, que li permet explicar la seva història. Bona part d’aquests fons es trobava dispersa per països com Argentina i Catalunya, amb documentació emmagatzemada sense cap mena de cura, a dins de bosses, en llocs humits, als habitatges particulars d’algunes de les persones que havien assumit algun càrrec directiu a l’entitat. Durant aquest període tan difícil i complex, aquesta associació benèfica gairebé desapareix; i és per això que s’encomanà a un grup d’associats, petit i selecte, la feina titànica d’ordenar, depurar, processar i classificar tot el fons que hauria de conformar l’Arxiu Històric. Finalment, la feina va quedar enllestida el mes d’octubre de 1992 i es va acordar que l’Arxiu passaria a denominar-se Pompeu Fabra. El primer intent d’organització documental el va impulsar el lloretenc Narcís Sala i Parera, que també està enterrat al cementiri de Colom, que va ser un dels primers propietaris del bar restaurant El Floridita i que també fou secretari de la Beneficència Catalana. Aquest primer intent de conservació de la història de la Societat es concretà en la recopilació de les Memòries Anuals, que conservava l’entitat en quatre volums. El primer volum d’aquestes memòries (de l’any 1874 al 1925) fou enquadrat per l’establiment Burgay y C^a, que era propietat del català Lluís Burgay. Les memòries anteriors al 1874 van ser recopilades per Narcís Sala i Parera, que va extreure la informació dels Llibres d’Actes de la Secretaria. Posteriorment, es van enquadrar dos volums

més, que contenen les memòries anuals des de l’any 1926 a 1945. I des de llavors, aquest fons conserva els exemplars anuals de la memòria d’aquesta entitat.

L’historiador Ernesto Chávez Álvarez, que va estudiar aquesta entitat durant alguns anys, en referir-se a l’Arxiu va escriure:

(...) El Archivo Pompeu Fabra de la Beneficencia Catalana – al igual que la Biblioteca social –, por su carácter y contenido muy particularizados que lo diferencian de las restantes instituciones homólogas suyas establecidas en nuestro país, está mayoritariamente dirigido a un tipo de usuario muy específico y con intereses muy determinados. Sus fondos documentales y bibliográficos atesoran no solo la huella dejada por los catalanes a su paso por Cuba, sino también buena parte de la historia contemporánea de Cataluña (...) ⁵.

Aquest arxiu, doncs, a més de conservar els fons documentals propis, també preserva una hemeroteca amb exemplars i col·leccions completes de les col·lectivitats catalanes que es van establir a Cuba a finals del segle XIX i principis del XX. Aquestes col·lectivitats no solament guardaven els exemplars de les publicacions que s’editaven a Catalunya, sinó que també conservaven les edicions que s’impulsaren i publicaren a la mateixa illa de Cuba. Així, aquest arxiu s’ha convertit en el gran dipositori de la cultura i la història catalana al nostre país, i és també un gran referent per a les publicacions cubanes d’aquesta època.

Investigadors cubans i catalans han pogut localitzar en aquest arxiu la documentació necessària que els ha permès ampliar, redescobrir i enllaçar la vida d’homes i dones que a finals del segle XIX i principis del XX van emigrar en aquesta petita illa del Carib. Hi trobareu, sens dubte, els fills i filles de Lloret de Mar. Aquest escrit, doncs, vol ser un petit homenatge a la memòria tant d’aquelles persones més conegudes com d’aquelles menys conegudes o ignorades; i també vol ser un homenatge i un reconeixement a la tasca de molts homes i dones que treballen per descobrir, recuperar i honorar el record de moltes d’aquestes persones anònimes. També vull fer un agraïment especial a l’activitat permanent que realitza l’ONG Arxivers Sense Fronteres, perquè ens ha permès salvar molta documentació que podrà ser analitzada i estudiada pels investigadors. Com ja es sabut, una cultura que no conserva la seva història, també perd la seva identitat; i és per això que és molt necessari unir esforços per continuar treballant en aquest projecte tan engrescador; perquè preservar la història i posar-la al servei de les generacions futures és una obligació de la nostra generació.

Bibliografia

- Fons Documentals: Archivo Pompeu Fabra. Sociedad de Beneficencia de Naturales de Cataluña.
- Llibres de Protocols: Archivo Necrópolis Cristóbal Colón. Expedient 1757. Any 1882.
- Revista *La Nova Catalunya*. Órgano Periodístico del Centre Català de La Habana. Editada por Burgay y Cia. 1908 a 1959.
- RODRÍGUEZ ORTEGA, Idania Esther. De Cataluña a Cuba... ¡Hacer las Américas! Editada per Grupo de Comunicación de Galicia en el Mundo S.L. Colección Crónicas de la Emigración. Any 2011.
- RODRÍGUEZ ORTEGA, Idania Esther. *Necrópolis Cristóbal Colón. El susurro de las piedras*. Editorial José Martí. Any 2014. ■

5 CHÁVEZ ÁLVAREZ, Ernesto. *Inventario Sociedad de Beneficencia de Naturales de Cataluña*. Archivo Pompeu Fabra. L’Havana, any 1996. Edició de 25 exemplars processats i impresa per Jorge Oller Gómez.

El Floridita

Un trosset de Lloret a l'Havana

Montserrat Sala i Egea - David Barba i Serra
Historiadors

Constantí Ribalaigua i Vert morí a l'Havana el 2 de desembre de 1952. El dia del seu enterrament, entre la multitud, el seu amic i cèlebre client Ernest Miller Hemingway exclamava: *"Ha muerto el maestro de los cantineros. Inventó el Floridita"*¹. Aquella data segurament marca el començament d'un viatge que convertiria un gran professional de la cocteleria, per a molts el millor cocteler del segle XX, en un autèntic mite que encara avui perdura.

Hemingway mateix immortalitzaria a "Constante" –així va ser batejat popularment– a la seva obra pòstuma *Islas a la deriva*², novel·la que transcorre per les costes del Carib en un període que va del 1930 fins a la Segona Guerra Mundial. Un dels llocs on es desenvolupa la trama és la mateixa barra caoba d'El Floridita on Thomas Hudson, el protagonista, que bé podia haver estat l'escriptor i premi Nobel nord-americà, ens descriu de manera enginyosa una de les begudes que ha fet famós El Floridita: *"Había bebido daiquiris dobles muy helados, de aquellos grandiosos daiquiris que preparaba Constante que no sabían a alcohol y daban la misma sensación al beberlos que la que produce el esquiar ladera abajo por un glaciar cubierto de nieve en polvo y luego, cuando ya se han tomado seis u ocho, la sensación de esquiar ladera abajo por un glaciar cuando se corre ya sin cuerda"*³. Segurament, si Salvador Dalí va assegurar l'any 1955 que l'estació de Perpinyà era el centre del món, Hemingway li hauria atorgat una dècada abans aquest honor a El Floridita, i tot això de la mà d'un lloretenc universal, el gran Constante.

Però com passa sovint, els mites només viuen en el país de la memòria i, així, fa més de cinc anys i sota el segell de *Proyecto Constante Ribalaigua*, vàrem començar a recuperar les passes d'aquest geni de la cocteleria. El mite no exigia



Constantí Ribalaigua i Vert. 1915 ca.

Procedència: SAMLM - Fons Suris - Vilaró. Autor: Otero y Colominas. ST: 500.030.009

un relat memorable i tradicional perquè ja el tenia, però sí que necessitàvem retrobar-nos amb la seva extraordinària història, que malgrat no ser gaire llunyana, havia fugit del record de la majoria de lloretencs. L'imaginari sempre ha tingut present el passat indià o dels *americanos*, com tradicionalment s'han conegut a casa nostra tots aquells que se n'anaren al continent americà de ben joves per treballar dur, fer fortuna i, finalment, poder tornar al seu origen sense "perdre la maleta a l'estret". Constantí Ribalaigua, en aquest cas, no complia el darrer requisit, bàsicament perquè no va tornar mai. Les vides difícilment segueixen un cànon de manera absoluta però són els mites els que les animen i donen sentit a la seva realitat.

El nostre protagonista va néixer el 2 de març de 1888, al número 32 del carrer del Carme, fill de Salvador Ribalaigua i de Cristina Vert⁴. Fou el petit de tres germans; na Narcisa i en Salvador el precedien per aquest ordre. Fill de mariner, va fer les amèriques aproximadament entre el 1899 i el 1900. És precisament en el padró d'aquest període on no apareix per primera vegada registrat en Constantí Ribalaigua. Donem per fet que arribà a l'Havana en el moment aproximat en el qual trobem la seva data d'inscripció com a membre de la Societat de Beneficència de Naturals de Catalunya, l'any 1901. Aquesta associació és considerada l'entitat catalana d'ajut social més antiga del món. La quota inicial de soci que va haver de formalitzar fou la de 6 pesos i va tenir el seu primer domicili al carrer de Monserrate, número 71, ben a prop d'on anys més tard forjaria la seva llegenda com a cocteler. Orfe de mare, també va patir la pèrdua del seu germà Salvador. El destí de Constantí va ser abandonar Lloret de Mar i la poca família que li quedava per retrobar-se amb el seu pare, que l'havia fet cridar per anar a Cuba i poder així esbossar un nou futur. Aquella decisió va fer que deixés la seva terra per no tornar-hi mai més.

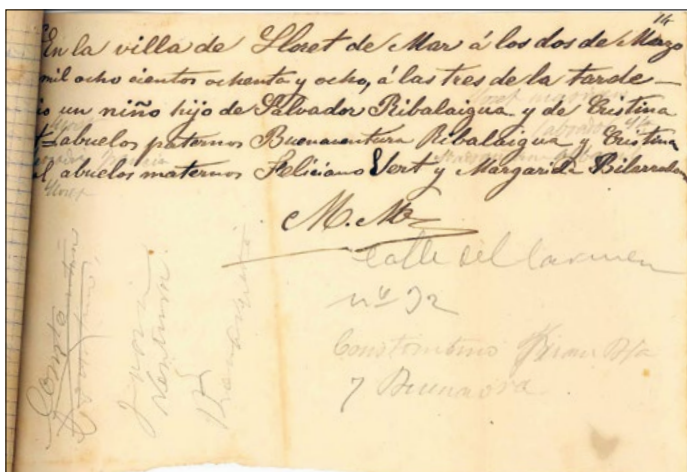


Targeta postal del Bar Restaurant La Florida. 1930 ca.

Procedència: SAMLM. Fons: Guinart-Ball-latinas-Xiberta. Autor: Desconegut. ST: 326.004.002

1 FUENTES, Norberto. *Hemingway en Cuba*. Pròleg de Gabriel García Márquez. Editorial Letras Cubanas. L'Havana. 1984. P. 396.
2 HEMINGWAY, Ernest. *Islas a la deriva*. Random House Mondadori. Colección Contemporánea. Barcelona. 2010. L'original en anglès és: HEMINGWAY, Ernest. *Island in the stream*. Charles Scribner's Sons. New York, 1970. També es pot trobar en castellà amb els següents títols: *Islas en el golfo* o *Islas en la corriente*.
3 HEMINGWAY, Ernest. *Islas...* P. 256.

4 SAMLM - Fons Jutjat de Pau de Lloret de Mar. *Declaracions de naixement*. 1887 - 1893. CID: 201.000.51.02_044.001.004



Declaració de naixement de Constantino Ribaligua Vert. 1888.
Procedència: SAMLM - Fons: Jutjat de Pau de Lloret de Mar ST: 044.001.004

Però quan parlem de Constantí Ribaligua, com quan es fa de qualsevol personatge històric, sovint oblidem d'altres protagonistes i esdeveniments que són tan o més importants per tal de conèixer l'origen de la llegenda. Primerament, el nostre lloretenc es troba un país que ha canviat de bandera. Arran de la pèrdua de l'illa de Cuba per part d'Espanya per la intervenció dels Estats Units d'Amèrica, la primera reacció de molts dels emigrants catalans fou la de tornar a casa seva. Però cal dir que inicialment aquest fet no va tenir cap repercussió negativa en l'economia catalana. De fet, aquesta reacció temporal no va tenir gaire continuïtat. Primerament pels vincles humans i comercials provinents de tot el segle XIX, que varen garantir la supervivència d'aquestes relacions fins a pràcticament més enllà de la Primera Guerra Mundial. Per això, el nostre personatge no travessa l'Atlàntic sense padrins.

Joan Sureda i Guinart (Lloret, 1846-1916) i Josep Pujol i Guinart (Lloret, 1951 - l'Havana, 1926) eren uns empresaris que sota la societat Pujol & Sureda es dedicaren bàsicament al negoci de les cafeteries. Només llegint el Directori Comercial Oficial de l'any 1901⁵, hom pot observar els nombrosos establiments que regentaren aquests lloretencs; els més coneguts, el Café Central, el Centro Alemán o La Lonja. La particularitat de la companyia era el compromís amb aquells conciutadans que anaven arribant a l'Havana, oferint-los ajuda i solidaritat mitjançant llocs de treball a la seva xarxa de negocis⁶. Ambdós associats també són els responsables de la introducció i distribució a l'illa del setmanari lloretenc *El Distrito Farnense*. Apuntem una dada curiosa: en el següent padró, en aquest cas el de l'any 1906, consta com a veí de la casa del número 32 del carrer del Carme de Lloret de Mar el mateix Joan Sureda i Guinart i la seva germana Gràcia, domicili on pocs anys abans hi havia viscut el mateix Constantí Ribaligua. Joan Sureda, solter, es retirà com a *americano* a la vila que l'havia vist marxar anys enrere i de tornada es feu construir una casa a l'actual passeig de Verdaguer. Aquesta residència l'acabà heretant el seu nebot Romà Reyné Sureda, que també havia estat cridat a l'Havana de ben jovenet pel seu oncle. Joan

Sureda, en veure que en Romà era molt despert per als negocis, va pagar-li estudis a Boston i el va alliberar de l'ofici de *cantiner*. La casa en qüestió era Can Cabañas, on a l'entrada s'hi podia observar les sigles JS (Joan Sureda)⁷.

El primer document que testimonia la presència del nostre personatge sota les ordres de la societat Pujol & Sureda és un procés judicial i sentència contra un individu anomenat Antonio Caballería Trémols, fets que es desenvolupen al café Centro Alemán i on té un paper destacat un jove i encara desconegut Ribaligua :

"EL MINISTERIO FISCAL CONTRA ANTONIO CABALLERÍA TRÉMOLS.

Sentencia núm. 12 (Enero 21 de 1907).

Resultando probado: que el procesado en esta causa Antonio Caballería Trémols, que había tenido algunos disgustos con Juan Jiménez Capote, teniendo el propósito de hacerle daño y sabiendo que dicho Jiménez iba con frecuencia al café "Centro Alemán", adquirió una botella que contenía ácido sulfúrico, y en la tarde del día doce de Junio último, la dió á guardar al dependiente de la cantina del expresado café, nombrado Constantino Ribaligua. En la mañana del siguiente día, encontrándose Jiménez Capote sentado con Pedro Ortolla ante una mesa del mencionado café "Centro Alemán" llegó el procesado, y dirigiéndose al dependiente Ribaligua le pidió la botella, y vertiendo en un vaso el ácido sulfúrico que contenía, arrojó este líquido á la cara de Jiménez Capote, causándole quemaduras de primero, segundo y tercer grado, de carácter grave, en la parte lateral derecha del cuello, en la oreja del mismo lado y en ambas rodillas, que tardaron en sanar más de cuarenta días (...)"⁸.



Retrat de Constantino Ribaligua. 1940 ca.
Procedència: SAMLM. Fons: Joan Domènech i Moner.
Autor: Desconegut. ST: 066.214.021

⁵ Official Commercial Directory of Cuba, Porto Rico and the entire West Indies with Bermuda. The Spanish-American Directories Company. Nova York. 1901. P. 66.

⁶ *Ibidem*. Els principals negocis de la Societat Pujol & Sureda estaven localitzats a les següents adreces: Zulueta 30, Aguiar 85, Lamparilla 2, Prado 93 i San Pedro 24 .

⁷ VILÀ I GALÍ, Agustí M. *Aproximació a un estudi sobre els lloretencs a Amèrica*. Quaderns de la Selva, 20. Centre d'Estudis Selvatans. 2008. P. 164-5

⁸ *Jurisprudencia del Tribunal Supremo en materia Criminal. Del 1º de enero al 30 de junio de 1907. Volumen trigesimotercero*. L'Havana. 1915.

Aquest valuós document situa un jove Ribalaigua de només 18 anys ja en el negoci pròpiament dit de l'hostaleria. Però no és aquest l'únic episodi judicial controvertit que hagué de patir. Poc temps després s'instruí un expedient de pròfug "al mozo Constantino Ribalaigua Vert (...) Reemplazo de 1909" que s'obrí el 7 d'abril d'aquell mateix any⁹. L'edicte informa de la seva absència a la lleva de soldats. El batlle, Joan Guinart, cridà a declarar el seu oncle Melchor Montero Torres, perquè donés explicacions, cosa que feu tot al·legant que en Constantí era a l'Havana dels 9 anys ençà i, per tant, la seva absència no tenia res a veure amb una deserció i que segurament havia comparegut davant del cònsol espanyol a l'Havana, fet del qual tampoc hi haurà notícia. El 20 d'abril d'aquell any es declarà Constantino Ribalaigua Vert pròfug amb totes les conseqüències legals. Segons Norberto Fuentes, segurament en Constantí s'hauria acollit en el seu moment a una llei anunciada després del 1902, amb la independència del país, mitjançant la qual tots els estrangers que ho demanessin podrien ser considerats naturals de Cuba¹⁰.

Per entendre la vida del "Mago" d'El Floridita, hauríem de començar per conèixer la història d'aquest emblemàtic establiment, que l'any 1953 es convertí, segons la revista nord-americana *Esquire*, en un dels set bars més famosos del món, juntament amb el Pied Piper Bar de San Francisco, el Ritz de Londres i París, el Raffles de Singapur, el Club 21 de Nova York i el bar de l'Hotel Shelbourne a Dublín. Però aquest relat es remunta a principis del segle XIX, pels volts del 1817, concretament. Una taverna anomenada La Piña de Plata obria les portes a una de les cantonades irregulars de la plaça de Monserrate, davant mateix de les muralles de la ciutat on pocs anys després hi destacarien dos grans arcs: un d'entrada a l'Havana pel carrer Obispo, i l'altre de sortida, pel carrer O'Reilly: "Un bodegón típico se alzaba cabe de viejas murallas de la Puerta de Monserrate. Era una casona de ventanales buidos adonde acudían petimetres, músicos, militares, síndicos, faranduleros, milicianos y hombres de toda laya, siempre gente bien, gustoso de saborear la sabrosa ginebra compuesta por el aguardiente de guindes... En sus quitrines, las damas bajo el quitasol de seda, sorbían, mientras eran cortejadas por sus galanes, sendos vasos de

Nº	Nombre	Apellidos	Localidad	Cantidad	Fecha
28	Rosa Latorre	José		1.00	Centimos de Ptas 11
29	Bos	Beodero		12	- Galicia 71
30	Ribas	José	Olaverri	0.50	Centimos de Ptas 117
31	Ribot	Abel		0.50	Centimos de Ptas 117
32	Rebell	Manuel		0.50	Centimos de Ptas 117
33	Rivalaigua	Constantino		6.00	Mosca 71
34	Romero	José		6.00	Centimos de Ptas 117
35	Ribera	Salvador	Lloret	0.50	Centimos de Ptas 117
36	Ribas	José		6.00	Cuba 67
37	Ribera	José	Mataró	0.50	Centimos de Ptas 117
38	Riello	Padre		0.50	Centimos de Ptas 117
39	Roman	Francisco	Sancti Spiritus	0.50	Centimos de Ptas 117
40	Rodlan	Manuel		6.00	Centimos de Ptas 117
41	Rois	Enrique		3.00	Centimos de Ptas 117
42	Rodriguez	José		3.00	Centimos de Ptas 117
43	Robinat	José	Cárrega	0.50	Centimos de Ptas 117
44	Rector	Escuelas Pías		6.00	Centimos de Ptas 117
45	Ricart	Cristóbal	Villanueva	0.50	Centimos de Ptas 117
46	Roca	Juan		0.50	Centimos de Ptas 117
47	Rosell	Juan		0.50	Centimos de Ptas 117
48	Rivas	José		6.00	Centimos de Ptas 117
49	Ricart	Pablo	Villanueva	0.50	Centimos de Ptas 117

Relació de socis a la Societat de Beneficència de Naturals de Catalunya on apareix "Constantino Ribalaigua" al 1901.

Procedència: Archivo Pompeu Fabra. Sociedad de Beneficencia de Naturales de Cataluña.

los refrescos naturales de Cuba.... Este remoto lugar de culta reunión se nombraba La Piña de Plata"¹¹.

El segle XIX serveix perquè l'Havana creixi urbanísticament i comenci a experimentar canvis socials i econòmics. Es converteix en una ciutat de luxes, amb teatres, mansions, palaus i, fins i tot, turistes. La Piña de Plata va conservar el seu nom fins a la proclamació de la República de Cuba, l'any 1902. El Tractat de París, signat el 10 de desembre de 1898, havia posat fi al conflicte bèl·lic que, amb la derrota d'Espanya i la conseqüent pèrdua de les seves darreres colònies, donava pas a una nova era d'hegemonia política i econòmica dels Estats Units al Carib. Cuba va passar a ser un port lliure sota el protectorat del gegant del nord. I així, mitjançant el senador Orville Platt, es va proposar la limitació de la sobirania de l'illa salvaguardant els interessos ianquis. L'esmena Platt –com es va conèixer– proposava el dret d'intervenir en els assumptes interns de la nova República. D'aquesta manera, els Estats Units mantenien protegits, per la força de les armes, els seus interessos geopolítics i econòmics. La influència anglosaxona i la proximitat física dels Estats Units va fer que molts negocis orientessin la seva producció a un nou client:

"Cuando La Piña de Plata andaba en vísperas de su centenario, la afluencia del turismo norteamericano decidió al nuevo dueño un cambio de título –La Florida– renegando de su buena estirpe (...)"¹².

El futur econòmic de Cuba es plantejava, doncs, basant-se en un tractat comercial de reciprocitat que beneficiava les exportacions nord-americanes a l'illa principalment, però també possibilitava la modernització del país mitjançant fortes inversions de capital. Però anem a allò que ens ocupa. Uns altres lloretencs tornen a vincular-se a la biografia de Constantí Ribalaigua. Serafi Parera i Coll havia fet fortuna a Mèxic i tornava cap a Lloret de Mar procedent de Yucatán fent escala a l'Havana. A la capital cubana va emmalaltir i al cap de pocs dies va acabar morint. Com que no tenia descendència directa, la fortuna familiar va passar als seus nebots que regentaven un cafè a la plaça d'Albear,



Façana del Bar Restaurant La Florida al carrer Obispo y Monserrate de la ciutat de Cuba. 1925 ca.

Procedència: Archivo Pompeu Fabra. Sociedad de Beneficencia de Naturales de Cataluña. Autor: Desconegut.

9 SAMLM – Fons Ajuntament de Lloret de Mar. Llevés (quintes). Expedient de pròfug referit a Constantí Ribalaigua Vert del reemplaçament de 1909. 1909. CID: 100.000.K523.590_007.099.004

10 FUENTES, Norberto. *Hemingway...* P. 386-387.

11 Editorial de la Publicación anual del Bar La Florida. La Habana, 1934.

12 CAMPOAMOR, Fernando G. *La Floridita de Hemingway*. Havana Club. L'Havana. 1993. P.17.



Plaza de Albear de la ciutat de l'Havana.
A la dreta l'establiment La Florida. 1902.

Procedència: Archivo Pompeu Fabra. Sociedad de Beneficencia de Naturales de Cataluña. Autor: Desconegut.

de la mateixa ciutat de l'Havana. Aquells anys, Espanya no donava la seguretat econòmica i social necessària, i la idea d'invertir aquest patrimoni en l'adquisició o millora d'un negoci semblà d'allò més raonable. Davant d'això, imagineu-vos a Narcís i Francesc Sala Parera, l'any 1915, dipositaris d'un important capital per reformar l'antiga taverna. Començava la història d'un establiment molt lloretenc. Jorge Marín explicava a les planes de la revista *Destino* que el mateix banquer Narcís Gelats, un altre fill de Lloret, fou qui ajudà els germans Sala a crear un dels bars-restaurants més populars de l'Havana¹³. L'antiga Piña de Plata, que alguns havien anomenat Cafè d'en Cotorra, va passar de ser un "bodegón" típic ben situat en una de les cantonades d'aquella plaça d'Albear a un bar anomenat La Florida, en clara al·lusió a la part costanera nord-americana propera a Cuba. Els còctels començaven a imposar-se en aquell local típic del neoclàssic crioll, amb grans miralls darrere la barra. El vermut *voluntario*, els *meneados* i *achampañados* podien tenir els dies comptats.

Però les sinergies lloretenques no s'acaben aquí. Joan Sureda havia mort a Lloret per aquelles dates, però el seu soci Josep Pujol en seguiria els negocis. Durant els primers anys del segle XX havia fet també societat amb un altre lloretenc rellevant, Jaume Justafre i Puig, president de la Societat de Beneficència de Naturals de Catalunya, de 1903 a 1907. És molt interessant saber que Pujol va cedir el jove Constantí Ribalaigua als germans Sala Parera per ajudar-los a la posada en marxa del nou establiment que havien adquirit. Constantí en aquells moments treballava en el restaurant *Café Central*, a la cantonada de Neptuno i Zulueta¹⁴.

Tornant una mica enrere, concretament l'any 1895, al carrer Empedrado de l'Havana, entre la plaça de la Catedral i Obispo, havia nascut Miquel Boadas Parera. Els seus pares, Miquel Boadas Guinart i Josefina Parera Martí, fills de Lloret, tenien un petit celler que anava trampejant amb dificultats.

El pare va decidir que la seva dona i el petit Miquel tornessin a Lloret una temporada per tal de refer-se econòmicament. Als tretze anys, però, en Miquel tornava a ser a l'Havana i, després d'aprendre l'ofici, els seus oncles Narcís i Francesc Sala Parera s'interessarien per formar equip darrere el taulell de *La Florida* al costat de Constantí Ribalaigua. Allò que tothom ha ignorat fins ara és que la famosa i admirada barra caoba, l'únic element que es va salvar de l'original Floridita en la seva total reconstrucció l'any 1989, era obra de l'ebenista també lloretenc Esteve Pi, per encàrrec de Narcís Sala, l'any 1920¹⁵. Així, la casualitat havia reunit dos dels millors mestres coctelers del segle XX en un mateix establiment. Dos lloretencs que escriuri en lletres d'or la història de l'art de crear begudes. El món encara no ho sabia però l'Havana ho descobriria primer.



Constantí Ribalaigua i Miquel Boadas a la barra de El Floridita. 1920 ca.

Procedència: Bar Restaurante El Floridita. Autor: Desconegut.

L'any 1922, Boadas se'n torna a anar a Lloret; ara sí, de manera definitiva. S'havia especulat molt sobre el motiu de la seva partença. De fet, era nebot dels germans Sala Parera, un hereu molt més proper. Potser la llarga barra caoba no era espai suficient per a dos temperaments forts, però les teories sobre la rivalitat amb Constantí Ribalaigua no tenen cap base sòlida. La marxa de Boada no té cap altre motiu més enllà de la pròpia voluntat de començar una carrera a Barcelona. A la capital catalana passaria per llocs tan populars com el Nuria, el Canaletas o el Maison Doré. L'any 1927, es va casar amb la també lloretenca Maria Ribas Utset a la parròquia de Sant Romà.

Narcís Sala Parera, el primer gestor del nou Floridita, fou secretari i soci d'honor de la Societat de Beneficència entre d'altres càrrecs i va impulsar la restauració de l'ermita de Montserrat. Tant ell com el seu germà Francesc foren homes molt ben relacionats amb l'alta burgesia havanera. El negoci ara ja tenia un barmen oficial, i una gran làmina on hi havia representada la platja de Lloret decorava la paret de l'establiment.

Fa poc més d'un segle d'aquests fets que representen una història molt lloretenca però alhora universal. Un segon capítol d'aquesta biografia començà el dia en què en Constantí va passar a ser anomenat Constante. Però, d'això, en parlarem més endavant. ■

13 MARÍN, Jorge. "Crónicas de viaje. La evolución de La Habana" dins *Destino*. Novembre 1956. P.18.

14 Informació basada en les anotacions i memòries de Manuel R. de Bustamante (l'Havana 1910 - Miami 2012). El seu avi per part materna fou Josep Pujol Guinart. Agraïm als seus familiars les facilitats per accedir a la seva documentació. Pràcticament tot el seu llegat fotogràfic es pot consultar també a "The Manuel R. Bustamante Photograph Collection". Cuban Heritage Collection. University of Miami Libraries.

15 "The Manuel R. Bustamante Photograph Collection". Cuban Heritage Collection. University of Miami Libraries. Aquesta informació també està verificada per Alberto Sala Mestres, el fill menor de Narcís Sala Mestres. Entrevista personal. Arxiu Proyecto Constante Ribalaigua, 2017.

Les dones i el cementiri de Lloret de Mar¹

Montserrat Sala i Vila

El cementiri de Lloret, creat com a conseqüència de l'anomenat corrent "higienista", va ser inaugurat de manera oficial el 2 de novembre de 1901. Del conjunt de panteons i hipogeus més insignes construïts, en destaca el fet que més de la meitat eren propietat de dones, una prova de la rellevància que elles podien tenir en la vida social i econòmica d'un poble.

En l'estudi que estic portant a terme, *La vida de les dones que van deixar el seu llegat al cementiri*, en podem destacar diverses particularitats. Podien ser solteres, casades o vídues. Eren, com es pot suposar, de famílies benestants, amb marits pilots, comerciants, rendistes, propietaris, hisendats o de professions liberals. Podien viure a Lloret o venir-hi a estiuejar.



Construcció de panteons i hipogeus al Cementiri de Lloret de Mar. 1910 ca
 Procedència: SAMLM - Fons: Guimart-Ball·llatinas-Xiberta.
 Autor: Desconegut ST 320.001.12

Dones, família i llegat

Les dones que varen comprar solars al cementiri, podien estar supeditades als homes de la família o ser independents econòmicament. En el primer cas, depenien del marit, del pare o fins i tot dels germans. En el moment de casar-se, aportaven el dot, que podia ser emprat en el negoci familiar, i no era estrany que el marit en fes hipoteca per assegurar el seu import. Una altra forma d'obtenir mitjans econòmics propis fou per herència dels seus pares o del seu marit. Heretaven béns immobles: cases i/o finques rústiques tant de Lloret com de pobles de l'interior, en zones d'especial rendibilitat agrària com Sils, Maçanet o Cassà. Els béns mobles podien ser inversions en borsa, en Deute Públic estatal o municipal, en ferrocarrils, comptes d'estalvi, etc., tant d'aquí com de Cuba o Puerto Rico. S'observa com era d'habitual en les famílies benestants la diversificació del patrimoni: terres, finques urbanes i valors mobiliaris. També en els llegats s'hi podia incloure una pensió

vitalícia. Si era vídua, actuava com a propietària o bé com a usufructuària dels béns llegats als fills "*por durante su vida y mientras se conserve viuda, sin que deba prestar caución ni dar cuentas a nadie, pero con la obligación de mantener y educar a nuestros hijos comunes hasta que tomen estados*".²

En principi, la llei els permetia que gestionessin lliurement i com volien el seu patrimoni, si bé en algunes ocasions donaven poders a familiars per administrar els seus béns, els seus negocis o per a resoldre litigis judicials.

Les vídues participaven de forma activa en el negoci familiar, supervisant els comptes i el negoci com si fossin comptables o gerents, o formant part com a socis comanditaris de les empreses que es creaven en el seu entorn familiar, com per exemple, en negocis de cases consignatàries (Dolors Campderà Rissech) o de comerç (Mercè Garriga Bitlloch).

Negoci i família anaven lligats

Moltes tenien vinculació mercantil o inversions personals a les Antilles. En aquest sentit, cal fer esment que els *indianos*, a qui sempre hem vist com a homes de fortuna, no sempre obraven sols, sinó que tendien a actuar com a corporacions familiars-mercantils, una tendència que va afavorir les relacions endogàmiques matrimonials, com es constata en el fet que els propietaris dels hipogeus estiguin relacionats familiarment entre ells.

No foren estranys els matrimonis de conveniència, que es podien pactar per resoldre problemes econòmics del negoci familiar. També es pactaven quan homes de certa edat decidien tornar-se'n al poble i formar família. I també es podien pactar a distància. Si el marit era comerciant, la núvia se n'anava on ell tenia els negocis, fos a Cuba o a Puerto Rico. En canvi, quan el marit era pilot, ella es quedava a viure a Lloret a tenir cura de la família, fer-se càrrec de l'economia domèstica i supervisar el negoci familiar; una realitat molt dura per les llargues absències del marit.

En la família teixida al voltant del negoci propi, ens trobem que els seus membres queden separats pel mar, ja siguin els homes pilots, comerciants, controlant els establiments i interessos a Catalunya i a Amèrica.



Hipogeus i Panteons al Cementiri Modernista de Lloret de Mar. 1920 ca
 Procedència: SAMLM. Fons: Martínez-Planas.
 Autor: Emili Martínez i Passapera. ST: 302.019.017

1 Síntesi de *Les dones i el cementiri de Lloret*, conferència inaugural de la VII Fira dels *Americanos*, exposada el 15 de juny de 2017.

2 SAMLM – Fons Família Bernat. *Testament de Bonoso Bernat i Reig*. 1873. CID: 508.000.1.3.02_056.027.019.

Els fills estudiaven per continuar en el negoci familiar: pilot, tenidoria de llibres, comptabilitat mercantil... També es podia donar el cas de fills de famílies benestants que estudiaven medicina o enginyeria. Les filles, com que la seva funció en la vida era crear i cuidar una família, rebien estudis bàsics i allò que era important era casar-les bé.

Certes famílies benestants tendiren a establir-se a Barcelona, ja que la ciutat esdevingué el gran centre econòmic i social del país, on el port marítim i les nombroses societats mercantils oferien oportunitats de negoci. No fou estrany que vinguessin a Lloret a estiu i gaudir de la festa major *“para disfrutar del salutar clima, tomar baños, asistir a las brillantes fiestas de nuestra próxima fiesta mayor y sobre todo a gozar de la compañía de sus más queridos parientes y amigos”*.³

Tot seguit exposaré els esbossos biogràfics de tres dones que van construir hipogeu al cementiri i que exemplifiquen en un o diversos aspectes les característiques assenyalades fins ara. Les he triat per la vinculació familiar amb Puerto Rico, amb Cuba i, el darrer cas, per haver construït el panteó més destacat de tot el conjunt del cementiri.

Clara Maria Aldrich Lluhí

Va néixer a Lloret l'any 1866, en una família benestant. El seu marit, Joan Conill Monter, nascut el 1836, va cursar estudis de pilot a la Reial Escola Nàutica d'Arenys de Mar i se'n va anar a Puerto Rico, on es va dedicar al comerç. L'any 1889 el cens local l'assenyalava com a *“transeunte”*, *“no residente”*, dedicat al *“comercio”* i resident a Puerto Rico; a més, deia que tenia 53 anys i portava un any vivint a Lloret. El 1892 van sol·licitar dispenses matrimonials per causa de parentiu. Joan Conill i Monter i els pares de la Clara Maria tenien els mateixos besavis. En aquell moment, ell tenia 55 anys i ella 26. En la declaració ella va dir: *“él no debe trabajar para vivir”* i ell declarà que *“no posee bienes raíces de ninguna clase, que vive sin trabajar del producto de su capital flotante en el comercio y otros valores inseguros y por lo mismo no puede precisar su renta anual líquida”*. No van tenir descendència. Al cens de 1898, Clara Maria era ja vídua, de professió propietària de finques rústiques i urbanes, i vivia amb dues minyones.

Clara Maria no va patir problemes econòmics tant pel llegat del seu marit com per l'herència del seu pare. Fou propietària de béns immobles i mobles. Tenia quatre cases a Lloret i una finca anomenada Mas Poch o Roig de la Vila, situada entre els termes de Vidreres i Sils, on anava a passar temporades, i els seus estalvis els va invertir en accions de la *Sociedad Catalana de Gas y Electricidad*, obligacions d'*Energía Eléctrica de Cataluña*, de la *Compañía General de Ferrocarriles Catalanes*, de la *Compañía Telefónica Nacional de España*, de deute amortitzable de l'Estat i de la *Compañía de Petróleos*; i també titular fins a 1929 de 90 accions del *Banco Comercial de Puerto Rico*.⁴

Clara Maria Aldrich va morir el 24 de desembre de 1951. Fou enterrada el 27 de desembre a l'hipogeu que va fer dissenyar per l'arquitecte Bonaventura Conill⁵ i va ser construït el 1906.



Clara Maria Aldrich i Lluhí. 1890 ca.

Procedència: Carles Macià i Aldrich. Autor: Compañía Fotográfica Napoleón.

Mercè Garriga Bitlloch

Nascuda el 30 de desembre de 1861, té totes les característiques del que es considera l'esposa prototip d'un *indiano*: de família benestant, filla de pilot, negocis familiars a Cienfuegos (Cuba), matrimoni endogàmic (en casar-se amb el seu oncle Enric Garriga Mataró) i manteniment del vincle negoci-família. Un cop casada, va viure uns anys a Cuba, per finalment tornar a Lloret i residir en una de les cases més emblemàtiques de Lloret, edifici del qual ara podem gaudir com a museu.

L'any 1877 la parella va demanar dispenses matrimonials per raó de doble consanguinitat: l'Enric era el germà del seu pare i, a més, els seus pares eren cosins germans. Ella acceptava el matrimoni, ja que així ajudava el pare *“en algunos quebrantos en el comercio marítimo”*, i a *“arreglar ciertas diferencias que media entre el orador (Enric) y otro hermano suyo con quien hace compañía, puesto que la esposa y su sobrina (Mercè) se quieren entrañablemente y ambas influirían con los dos hermanos para que terminaran las rencillas y disensiones, las que al presente ha contenido el padre de la oratoria (Mercè) con sus frecuentes viajes a Cienfuegos”*. També indiquen que la Mercè *“de 16 años, aparenta 20, de vecindario marítimo, sin bienes de fortuna”*.

Van viure uns anys a Cienfuegos, on van néixer quatre dels seus fills. Tornaren a Lloret, on manaren construir el 1887 una casa al final de l'actual passeig de Verdguer. L'any 1889 ella

³ *El Porvenir*, 19.07.1896. P. 3.

⁴ MACIÀ ALDRICH, Carles. *Aldrich, 500 años de historia*. SAMLM – Fons Macià. *Monografía inédita sobre la historia de la familia*. 2001. CID: 507.000.120_056.030.002.

⁵ També va projectar altres hipogeu de la nissaga familiar Conill-Durall-Surís.



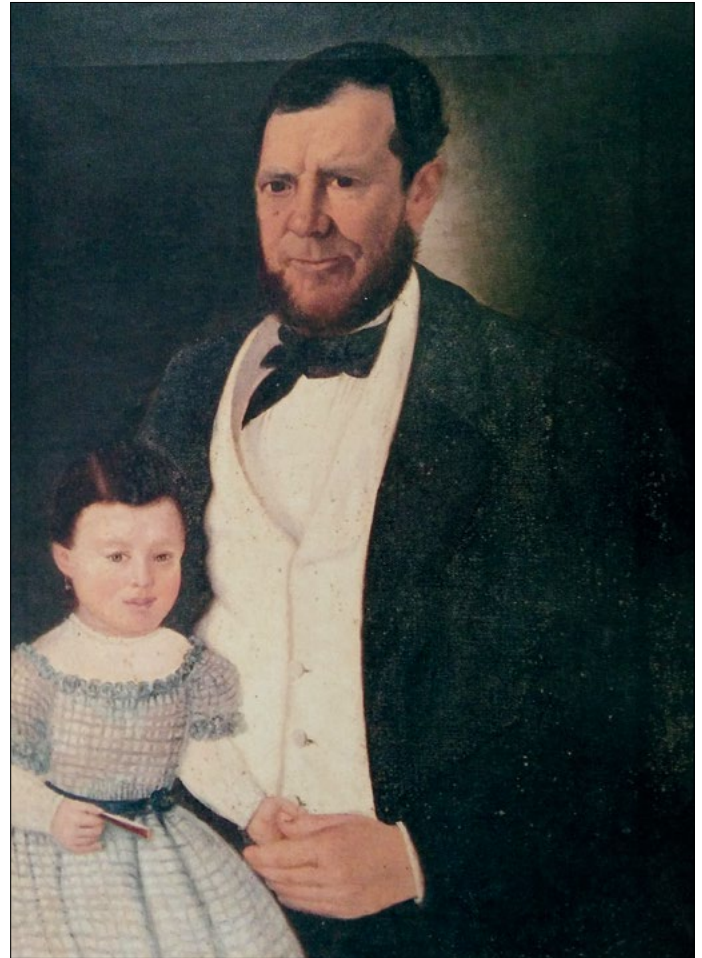
Mercè Garriga i Bitlloch amb les seves filles. 1905 ca.
 Procedència: SAMLM. Fons: Duran-Garriga-Masferrer.
 Autor: Desconegut. ST: 086.364.023

era ja vídua amb 27 anys, vivia amb cinc fills i consta que portaven tres anys residint a Lloret. No va patir problemes econòmics en heretar del seu pare i del seu marit. Del primer, rebé 25.870,09 pessetes, de les quals 22.993,19 estaven invertides en obligacions del ferrocarril d'Almansa a València i Tarragona, bitllets hipotecaris de l'illa de Cuba, deute municipal de Barcelona i accions de l'*España Industrial*; i 2.877 pessetes per 3 peces de terra de poc valor⁶; i del seu marit, la casa del passeig i altres béns. No es va deslligar dels negocis a Cienfuegos, on fou sòcia de *Garriga y Figueras*, creada un cop dissolta la societat *Garriga y C^a*, i de *Salvador Garriga S. en C.*, de la qual el germà de la Mercè i el seu fill Salvador foren socis i/o gerents. Es tracta d'un exemple de com les dones, malgrat ser vídues i tenir cura de la família, no descuren els negocis familiars, formant-ne part de manera activa.

Com moltes altres dones vídues benestants de la vila, va construir un hipogeu al nou cementiri, i al davant el del seu fill. Estan situats al començament del passeig central, una ubicació destacada, com la de la casa senyorial on vivien.

Gràcia Esqueu Surís

Va néixer el 3 de novembre de 1857, filla del conegut pilot Josep Esqueu Vilallonga, capità de la pollacra *Deseada*, de la nissaga lloretenca Conill-Durall-Surís, que tan representada tenim en el cementiri (tres hipogeus i un panteó). En la correspondència dels seus oncles –el pilot Joaquim Durall i Dolors Surís– hi consta que un dels seus fills, Pío, es volia casar amb ella. En una carta datada el 19 de setembre de 1876 a Buenos Aires, Joaquim Durall va escriure: “*Puedes contar la alegría que tuvimos cuando llegó Pío y al mismo tiempo participarme que se quiere casar con la hija de tu*



Josep Esqueu i Vilallonga i la seva filla Gràcia Esqueu i Surís.
 1865 ca. Oli sobre tela.
 Procedència: Antoni Poch i Hugas. Autor: Desconegut ST 336.001.049

*hermana Rosaria, la Gracieta, le conteste que por mi parte estaba muy contento y satisfecho siendo a su satisfacción también lo era la mía puedes contar que se quedó contento y satisfecho como tu misma podías calcular que a mi me vendría bien*⁷. Malgrat estar promesos i comptar amb el vistiplau de la família, el matrimoni no es va celebrar i Gràcia va seguir sempre soltera.

Gràcia fou qui va encarregar construir el panteó més impressionant del cementiri, el panteó Esqueu Vilallonga, construït entre 1904 i 1909.

El cementiri modernista de Lloret ha servit d'entrada per començar a reconstruir la història de les dones de Lloret. En gran mesura, foren elles les que van encarregar la construcció d'uns hipogeus i panteons que fan excepcional un cementiri que és una joia de l'arquitectura modernista. ■

6 SAMLM – Fons Garriga-Duran-Masferrer. *Divisió dels béns de Salvador Garriga i Mataró entre: Sebastià, Mercè, Dolors i Maria Cristina Garriga i Bitlloch*. 1895. CID: 519.001.120_086.312.021

7 SAMLM – Fons Conill-Durall-Surís. *Correspondència familiar Durall-Surís*. 1869-1890. CID: 504.002.1.1_056.003.001.

La vinculació lloretenca en el tràfic d'esclaus

Marina Garcia i Carbonell - Xavier Orri
TIC Serveis - Arxiu

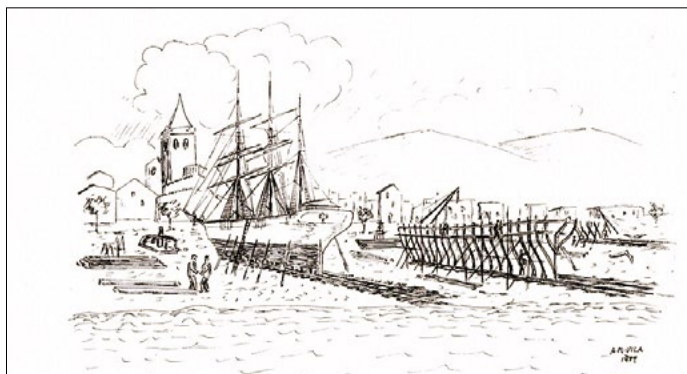
*“Sempre he cregut que a Lloret de Mar, hi devia haver hagut altres capitans, a banda del capità Agustí Conill i Sala, que exercien el comerç o tràfic d'esclaus. Comerç que ara repugna les nostres consciències, però que en aquells temps era un tràfic totalment legal, que molts navegants aprofitaven, en situacions en què el transport i el comerç per mar travessaven moments de penúria”.*¹

Un mite des de la mirada paternalista dels indians

Els indians i els esclaus. La imatge romàntica dels que van marxar a Amèrica cercant fortuna i els que serviren de mà d'obra a molts d'ells per aconseguir els seus objectius. L'esclavatge, un tema tabú per a moltes famílies, un silenci que s'ha mantingut latent en la història del comerç de les terres catalanes amb ultramar. El contrast del triomf amb la desesperació de perdre una pàtria, un nom i una identitat. La historiografia ha contribuït a alimentar-ne el mite. De fet, l'esclavisme va ser vist sobretot a finals del segle XVIII i al llarg del XIX com un fet exòtic i evocador, un símbol del poder dels occidentals i una imatge del progrés dels qui se n'anaven a terres americanes.

Ben aviat van aparèixer publicacions que narraven les vicissituds dels esclaus. El seu lloc d'origen, la seva fesomia i anatomia representaven un punt de divertiment o curiositat per als ciutadans comuns, que molt poques vegades havien tingut l'oportunitat de veure una persona de raça negra. La indumentària, els costums, els balls, il·lustraven tota mena de tractats i postals que mostraven la cara més amable, sempre des de la mirada paternalista dels colonitzadors. Amb tot, però, és ben sabut que la realitat era molt diferent. Gràcies a fotografies conservades principalment en arxius anglesos, podem veure la cruesa i les condicions en què vivien els esclaus.

Lloret va gaudir durant el segle XIX d'una època d'esplendor pel que fa al comerç amb ultramar i la construcció de vaixells a les seves drassanes. Aquesta etapa va ser determinant per forjar grans fortunes que alhora van participar en alguns casos amb més o menys implicació en el comerç i la venda d'esclaus. Cal tenir en compte que aquesta pràctica era completament legal fins que,



Vista ideal de les drassanes a la platja de Lloret a mitjans segle XIX. 1989. Dibuix a tinta.

Extret del llibre *Navegants i Mercaders. Una nissaga marinera de Lloret*. Club Marina Casinet. Vilà i Galí, Agustí Maria.

¹ VILA I GALÍ, Agustí M., *Lloretencs en el tràfic d'esclaus*. *Sesmond* núm. 10. Febrer 2011. P. 20-21. Aquest article vol ser un homenatge a la figura d'Agustí Maria Vilà i Galí, un dels pioners en la recerca dels negrers amb vincles lloretencs i la història de la construcció de vaixells a les nostres drassanes.

el 1820, farts de les pressions internacionals sobretot vingudes d'Anglaterra, es va prohibir qualsevol tipus de comerç i tràfic amb persones. La participació econòmica dels inversors en un vaixell podia ser de diversos tipus: es podia participar en la fusta², en la mota³ o a risc de mar⁴. Es tractava d'accions en les quals cada parçoner aportava una quantitat econòmica determinada, de la qual obtenia beneficis a llarg termini. D'aquesta manera, el nombre d'implicats en les expedicions solia ser en certa manera relativament elevat. Tot i que no formessin part de la tripulació, contribuïen a tirar endavant el negoci.

Al SAMLM es conserven diversos documents que posen de manifest la implicació a petita o gran escala d'alguns lloretencs en el tràfic i comerç d'esclaus. El seu contingut permet conèixer l'operativa dels negrers en els temps en què aquesta pràctica era legal i també quan ja era il·legal, i les relacions que s'establien en la compravenda de persones.

Agustí Conill i Sala, capità (Lloret, 1786-1837)

Una de les expedicions més antigues de les quals tenim constància és la del capità Agustí Conill i Sala amb la pollacra *San Francisco de Paula*. Aquest va rebre autorització⁵ el març de 1816 del governador general de l'illa de Cuba, Juan Ruiz de Apodaca, per sortir del port de l'Havana cap a Guinea a la cerca d'un carregament de tres-cents esclaus negres *bozales*⁶. Al gener de 1817 el vaixell va recalcar a l'illa de Fernando Poo per posar-se en contacte amb els intermediaris que li facilitaren els tres-cents esclaus amb els quals carregà la pollacra. A principis de 1817 salpà de l'illa de Fernando Poo i es dirigí al continent remuntant l'estuari del riu Boni. Allà començà els tràmits amb el cabdill africà que li havia de proporcionar els esclaus. El 23 de gener, i amb la nau carregada amb els tres-cents esclaus, la pollacra naufragà durant una falsa maniobra a la desembocadura del riu Boni. La tripulació blanca es salvà gràcies a l'ajut dels bots salvavides. Dels esclaus, tancats a la bodega, no se'n salvà cap, ja que anaven engrillonats de peus i va ser impossible que es poguessin alliberar. El capità Agustí Conill i Sala i tres tripulants més van ser embarcats al vaixell negrer *Non Plus Ultra*, comandat per Josep Samà i Martí de Vilanova, que havia arribat a Boni procedent de Bordeus per comprar mà d'obra esclava.⁷

Martirià Botet i Rosalts, capità (Lloret, ca. 1767-1858)

Era usual que, tractant-se d'un tipus de comerç amb dificultats per ser executat de manera legal, els tractes es fessin entre persones de confiança i moltes vegades entre membres d'una mateixa família. Conill i Sala va posar la seva confiança en el seu gendre Martirià Botet i Rosalts, que va continuar al capdavant de la pollacra *San Francisco de Paula* fins que el

² Els parçoners a la fusta invertien en la construcció del vaixell.

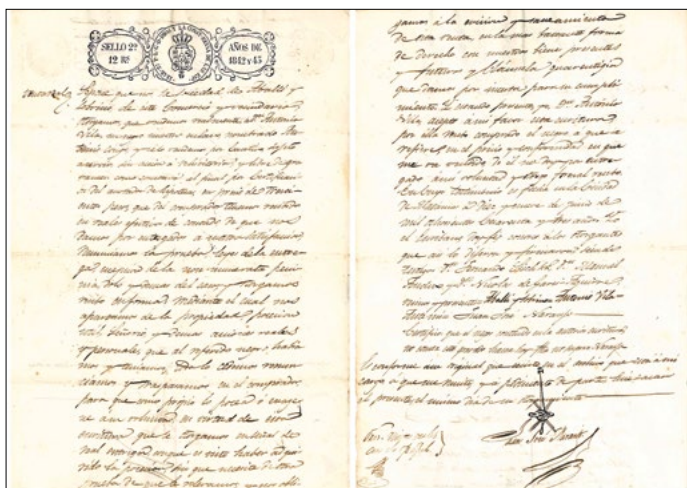
³ Els parçoners a la mota participaven en els productes amb què comerciava la nau.

⁴ Els parçoners a risc de mar prestaven diners a alt interès en situacions de gran dificultat.

⁵ SAMLM – Fons Vilà. Subfons Agustí Conill i Sala. *Autorització del Capità General de l'illa de Cuba a favor d'Agustí Conill i Sala per viatjar a la Guinea en cerca d'esclaus negres bozales*. *L'Havana, 29 març 1816*. CID: 511.001...066.003.006

⁶ Eren coneguts com a bozales els esclaus que acabaven d'arribar a terres americanes i no sabien la llengua ni els costums dels amos. Quan ja eren batejats i aprenien la llengua s'anomenaven ladinos. Un esclau que s'havia fugat s'anomenava cimarrón. El preu de venda d'un esclau disminuïa considerablement si s'havia intentat escapar o es rebel·lava contra l'amo.

⁷ VILA I GALÍ, Agustí M. *Navegants i mercaders. Una nissaga marinera de Lloret*. Club Marina Casinet. Lloret de Mar. 1989. P. 30-39.



Escritura de compra d'un esclau negre de nom Antonio Congo.1843.
 Procedència: SAMLML. Fons: Agustí Maria Vilà i Galí. ST: 066.003.031

Antoni Vilà i Balmanya apareix com a part interessada en la compra d'un esclau negre, de nom Antonio Congo, a la societat Aballí y Sobrino de Matanzas per 300 pesos. En el document de compravenda hi podem llegir: “Vende un negro nuestro, esclavo nombrado Antonio Congo, y que se lo vendemos por cautivo sujeto a servir sin acción resolutive, y libre de gravamen como constará al final por certificación del anotador de hipotecas, en peso de 300 pesos que del comprador tenemos recibidos reales de contador de que nos damos por entregados a nuestra satisfacción.”⁹

Pere Gil i Babot, navilier, consignatari i comerciant (Tarragona, 1783 - Barcelona, 1853)

Pere Gil i Babot és un altre dels personatges representatius de les xarxes que es formaven entre negrers i naviliers. És ben sabut que calia mantenir contacte amb les principals famílies potentades per tal d'establir negocis estables i de confiança. D'aquesta manera la figura de Gil i Babot és una mostra de l'afany per participar en la construcció de vaixells comercials i la creació de grans fortunes.

La seva posició econòmica li va permetre ser un gran mecenes i col·leccionista d'art. Va exercir de banquer, va ser diputat al Congrés i va esdevenir un dels fundadors de la *Sociedad Catalana del Alumbrado por Gas*. A Lloret participà econòmicament en diverses naus, entre elles la pollacra *La Unión*, la pollacra *San Antonio* o el bergantí *Romano*. Però l'exemple més paradigmàtic de tots serà la seva vinculació amb la construcció, l'any 1814, del bergantí *Cristina*. De fet, en serà el propietari al costat de Jaume Vilallonga, de Lloret, i els germans Bas de Tossa de Mar.

En el contracte de tripulació del 21 de novembre de 1819, es posà de manifest la normativa que havien de seguir els tripulants relativa a la cura i la higiene dels esclaus de bord així com els beneficis que els aportaria la venda de cadascun dels negres: “cobrarà 45 duros mensuales y medio duro por cabeza de negro que se venda en la Isla de Cuba”.¹⁰ Alhora, també, en aquest contracte es vetllava per la integritat de la mercaderia i el manteniment de l'ordre:

“Todos los individuos de la tripulación se obligan sin excepción de clase, a contribuir con su parte al aseo y limpieza que deben tener los esclavos, y a todo cuanto se les será mandado por el capitán, segundo y demás oficiales para el buen éxito de la expedición. Si algún individuo de la tripulación, sin expedición de clase, fuese encontrado con alguna esclava, será castigado a tenor de las leyes que gobiernan”.¹¹

El 22 de novembre del mateix any, Gil i Babot apareix inscrit en el full de matrícula d'embarcacions Port de Tarragona com a parçoner del bergantí *Cristina* i, alhora, al costat de Nicolau Darder, apoderat de la resta de propietaris, habilitaren el capità lloretenc Josep Fàbregas per realitzar una expedició a les costes de San Guervart (sic) i les illes adjuntes d'Àfrica.¹²

9 SAMLML – Fons Vilà. Subfons Antoni Vilà i Balmanya. *Escritura de compra esclau negre, Antonio Congo, per Antoni Vilà i Balmanya a la societat Aballí y Sobrino de Matanzas, pel preu de 300 pesos*. 19 de juny del 1843. CID: 511.002.02_066.003.031

10 VILA I GALÍ, Agustí M. *Lloretencs...* P-20-21.

11 *Ibidem*.

12 SANET I JOVÉ, Josep Maria. *Vaixells negrers despatxats des de Tarragona, 1815-1820*. TAG Revista del Col·legi d'Aparelladors i Arquitectes Tècnics de Tarragona, núm. 28. Desembre 2002. P. 15.



Reproducció fotogràfica d'un oli de 1850 d'Antoni Vilà i Balmanya.
 Procedència: SAMLML. Fons: Joan Domènech i Moner. ST: 066.213.032

1825 va ser capturada pel corsari colombià *Vencedor*. De fet, apareix implicat en l'intent fallit de portar tres-cents esclaus de Guinea a l'illa de Cuba.

El 1816 s'establí a Barcelona on, d'allí estant, participà en diverses transaccions i actes mercantils i com a interessat en la construcció de diversos vaixells, com a fiador i com a apoderat. És l'exemple d'un emprenedor de l'època. Totes aquestes riqueses, però, es van veure estroncades a partir de 1852, quan els negocis de Martirià Botet començaren a fer fallida i els seus béns entraren en subhasta.⁸

Antoni Vilà i Balmanya, capità (Lloret, 1814-1893)

Pel seu matrimoni amb Teresa Conill i Puig, filla del capità Agustí Conill i Sala, s'emparentà amb una de les nissagues més remarcables de Lloret. L'any 1836 substituï el seu sogre en el comandament del bergantí *Rápido Catalán*. Poc després encarregà la construcció de la pollacra *Lidia*, de 160 tones, al mestre d'aixa lloretenc Bonaventura Ribas (a) *Pa-i-ais*. La corbeta *Nueva Lidia*, de 250 tones, fou encarregada i pilotada per ell.

8 VILA I GALÍ, Agustí M. *Martirià Botet i Rosalts. Armador i navilier de Lloret*. Club Marina Casinet. Lloret de Mar. 2004.



Bergantí Cristina. 1920 ca.

Procedència: SAMLM. Fons: Martínez-Planas. Autor: Emili Martínez i Passapera. ST: 302.026.022

D'aquest contracte es desprèn, doncs, la vinculació de Pere Gil i Babot amb el comerç d'esclaus i el seu vincle amb lloretencs.

El cas del bergantí *Cristina*, però, no és l'únic que vincula la figura de Gil i Babot amb el tràfic d'esclaus. Si bé no està relacionada directament amb Lloret, cal tenir present una de les expedicions més conegudes en les quals va estar vinculat, la del bergantí *Tellus*, construït a Canet de Mar en societat amb el seu sogre Josep Serra.

Antoni Surís i Botet, comerciant i navilier (Lloret, ca. 1759 - Cadis, 1829)

Agent consignatari, comerciant i navilier establert a Cadis i cosí de Martirià Botet i Rosalts. La casa consignatària¹³ Antonio Surís e Hijo s'encarregava d'assegurar vaixells, negociar lletres de canvi, representar capitans i naviliers al port de Cadis i comprar i vendre mercaderies.

Antoni Surís va tenir, segons la correspondència trobada, relacions econòmiques amb Pere Gil i Babot. Pel contingut d'aquesta documentació es pot deduir que Antoni Surís participava a l'expedició dirigida per Pere Gil i Babot a la cerca d'esclaus al continent africà. A la carta enviada per Pere Gil i Babot, de Barcelona estant, dirigida a Antoni Surís i Botet a Cadis i amb data d'1 de gener de 1820, podem llegir: "*adjunta la factura de la expedición del bergantín Cristina, capitán Fàbregas, para la costa de África y el conocimiento de los 16.000 pesos fuertes columnarios embarcados en el mismo, para que pueda Vm. hacerlos presentar a esos aseguradores para su inteligencia y conformidad.*"¹⁴ Recordem que el capità Josep Fàbregas va ser nomenat per fer-se càrrec del bergantí *Cristina* per a l'expedició a l'Àfrica a la cerca d'esclaus. Antoni Surís també apareix a l'escriptura de poder atorgada per Bartomeu Parés per vendre un esclau negre de nom Ramon.¹⁵

¹³ Casa consignatària: agent comercial entre Catalunya i Amèrica. Els consignataris o corresponsals representen els armadors d'un vaixell i actuen per resoldre i gestionar els afers relacionats amb la càrrega, les mercaderies que un altre tramet, el pagament d'impostos i aranzels, entre d'altres. La casa consignatària Antonio Surís e Hijos s'estableix a Cadis pels volts de 1800.

¹⁴ VILA I GALÍ, Agustí M., *Lloretencs en el tràfic d'esclaus. Sesmond*, núm. 10. Febrer 2011. P. 20-21. El SAMLM custodia en diferents fons: Fons Municipal - Ajuntament de Lloret de Mar, Fons Maria Assumpció Comas i Moré, Fons Fàbregas - Orench, entre d'altres; abundant correspondència de la casa consignatària Antonio Surís e Hijos, establerta a Cadis pels volts de l'any 1800.

¹⁵ Arxiu Comarcal de la Selva (ACSE). N. Rodés, 1824, f. 113 v. *Espectura de poder atorgada per Bartomeu Parés a favor d'Antonio Surís e Hijo de Cadis, per vendre l'esclau negre Ramon.*

Jaume Taulina i Vilallonga, consignatari, apoderat i comerciant (Lloret, 18 de febrer 1791- Barcelona, 1868 ca.)

La família Taulina és potser una de les que més s'enriquiren amb el comerç d'esclaus en l'època en què era il·legal com a conseqüència dels seus vincles amb Antoni Vinent i Vives, Julián de Zulueta y Amondo i Salvador Samà i Martí. Aquesta relació amb unes de les famílies més importants de l'època del tràfic d'esclaus es posa de manifest en la nombrosa documentació epistolar que conté el Fons Taulina del SAMLM. En les diverses missives es veu el tracte de confiança que va tenir Taulina per part de les famílies Samà i Zulueta, fins i tot en el moment de repartiment de l'herència de Salvador Samà i Martí.¹⁶

El trobem també implicat en casos de compravenda d'esclaus a petita escala, com és el cas de l'escriptura de poder atorgada per Agustí Domènech, pilot, a favor de Jaume Taulina, del comerç, resident a l'Havana, perquè pugui vendre un esclau negre de la seva propietat anomenat Ambrosio. En aquests tipus de transaccions es solien vendre esclaus de servei domèstic. La venda es resolvia atorgant poders a persones de confiança si el propietari era fora de terres americanes.¹⁷ Taulina també es va veure implicat en un cas de tràfic negrer a Puerto Rico, vinculat amb la pollacra *Vencedora*, de la qual era consignatari i en la qual tenia una participació important. S'ha dit moltes vegades que molta de la informació sobre el tràfic d'esclaus per part de catalans en l'època en què aquesta pràctica era il·legal es troba en arxius i institucions angleses.¹⁸ Aquest és el cas de la detenció d'aquesta pollacra a mans de la flota abolicionista. Gràcies a la correspondència transcrita en



Jaume Taulina i Vilallonga. 1850 ca.

Procedència: SAMLM. Fons: Taulina. Autor: Desconegut. ST: 354.044.001

¹⁶ En properes publicacions s'aprofundirà en les relacions interpersonals i la vida de Jaume Taulina i Vilallonga.

¹⁷ Arxiu Comarcal de la Selva (ACSE). N. Rodés, 1838, f. 179. *Espectura de poder atorgada per Agustí Domènech, pilot a favor de Jaume Taulina, del comerç, resident a l'Havana perquè pugui vendre aquell negre anomenat Ambrosio. 19 de maig de 1838.*

¹⁸ GREAT BRITAIN FOREIGN OFFICE. *Correspondence with the British Commissioners, at Sierra Leone, the Havana, Rio de Janeiro, and Surinam: relating to the slave trade.* Londres. 1835. FOWELL BUXTON, Sir Thomas. *Letter on the slave trade, to the Lord Viscount Melbourne, and the other members of her majesty's cabinet council.* Londres. 1838.



Carta general del Océano Atlántico Septentrional. 1872.

Procedència: SAMLM. Fons: Guinart-Ball-Ilatinas-Xiberta. Autor: C. Leclercq
ST: 092.021.028

els butlletins anglosaxons de l'època, es pot fer un seguiment de com es van esdevenir els fets.

El periple del *Vencedora* va tenir el seu origen al port de Cadis on, sota el comandament del capità alacantí Antonio Lloret, sortí amb rumb a la costa de Puerto Rico per acabar a l'Havana amb un carregament de vint-i-sis esclaus amagats a la bodega. Aquests havien estat adquirits a l'Àfrica central, de l'oest i Santa Helena i, posteriorment, embarcats al riu Cuanza (Angola). L'expedició, però, es va veure frustrada el 14 d'octubre de 1837, quan va fer escala a Puerto Rico. Allí el *Vencedora* va ser interceptat pel vaixell de la flota anglesa *H.M. Ringdove*, capitanejat per H. Stopford Nixon. El relat de la detenció de la pollastra *Vencedora* posa de manifest els procediments basats en la picaresca que es feien servir per a poder continuar exercint el tràfic d'esclaus durant el període en què era il·legal. Segons el comandant Nixon, en el moment en què la pollastra *Vencedora* va ser interceptada es demanà tota una sèrie de documentació acreditativa al capità Lloret, la qual s'entregà de manera irregular i sospitosa. Se li feu entrega de la patent de sanitat i els passaports dels catorze membres de la tripulació i els d'un total de quaranta-nou passatgers, com també s'informà de la càrrega que portava. Quan es procedí a revisar el vaixell, van aparèixer a la part inferior de la bodega un total de vint-i-sis esclaus en pessimes condicions, mig nus, amb el cap rapat i alguns d'ells malalts. En la seva declaració, el capità Lloret, per contra, negà que els esclaus estiguessin amagats i afirmà que aquests havien embarcat justament a Puerto Rico per ser transportats a l'Havana amb els seus passaports corresponents. La documentació falsa i manipulada que va aportar el capità per justificar-se va ser elaborada de manera fraudulenta quasi al mateix moment en què el vaixell fou interceptat¹⁹. Les al·legacions i diversos intercanvis d'opinions entre els tribunals anglesos i espanyols van durar mesos. Mentrestant, a Taulina se li reclamaven els costos de mantenir el vaixell atracat a Cuba com també els danys i perjudicis ocasionats als passatgers i al carregament que duia el vaixell. En la seva defensa sempre va declarar que ell desconeixia l'existència d'esclaus al vaixell i que com a consignatari només tenia responsabilitat sobre la

càrrega declarada. Finalment, gràcies al testimoni d'alguns dels esclaus davant d'un intèrpret, es destapà el frau.²⁰

Jaume Bou i Prat i Pere Galí i Carreras

Jaume Bou i Prat va néixer a Lloret entre el 1810 i el 1820. Al padró de 1832 apareix al carrer Donzelles, 14, on vivia amb el seu pare Iscle Bou i Vergés, ferrer de professió, la seva mare Caterina Prat i Vives, el seu germà Iscle Bou i Prat, la seva cunyada Rosa Garriga i Monter i els seus dos nebots. Pere Galí i Carreras era fill de Joan Galí i Domènech, mariner, i de Maria Gaietana Carreras i Botet, filla del patró mariner Romà Carreras i Massià i neta d'Antoni Botet Rosalts, patró mariner i comerciant.

Al padró de 1824 apareix inscrit vivint al carrer de l'Areny, i al de l'any 1837 també hi consta, però amb aquesta nota: "viviendo en Puerto Rico".²¹ Pels volts de 1835 se n'anaren de Lloret en un vaixell de vela en direcció a Puerto Rico i s'establiren a Barros. Cap al 1840 el govern els bonifica amb terra gratuïta i l'exempció de pagar impostos durant quinze anys. La cèdula de 1815 (*Real Cédula de Gracias*) oferia la possibilitat de comprar esclaus negres i emprar-los per a treballar la terra.

Al cens d'esclaus de 1870 Jaume Bou i Prat apareix com a propietari de vint esclaus i Pere Galí i Carreras com a amo d'un esclau.²²

Una porta oberta

El recent tractament al SAMLM del Fons Taulina i del Fons Fàbregas-Orench ha permès ampliar la informació de lloretencs amb passat vinculat al tràfic d'esclaus. Al catàleg *Sala Esteve Artau, nostramo*²³ d'Esteve Fàbregas i Barri apareixen dos casos de compravenda d'esclaus però a data d'avui no s'han localitzat els documents originals. Els protagonistes són Francisco Domènech i José Durall. El primer compra un lot que inclou diverses armes i un esclau. D'altra banda, el segon adquireix el 1851 una botiga a Matanzas que inclou dos esclaus. Aquests manuscrits posen de manifest la pràctica d'incloure la figura de l'esclau en partides i lots posats a la venda com un objecte més, una altra modalitat de tràfic de persones.

Malgrat que actualment l'esclavisme ha estat estudiat per la historiografia, encara queda camí per recórrer. L'estigma segueix pesant en la memòria col·lectiva i cada cop és més difícil trobar documents inèdits que parlin del tema, bé per la *damnatio memoriae* que se'n va produir, bé perquè encara romanen en mans privades. Estudis recents han demostrat que fora de les nostres contrades encara resta molta informació per conèixer sobre l'esclavisme en mans de catalans com per exemple als arxius anglesos. ■

20 Mentre que en els anys en què el tràfic d'esclaus era legal els vaixells eren ocupats en la seva totalitat per esclaus i provisions per al llarg viatge, a l'època en la qual era il·legal els esclaus viatjaven ocults entre les mercaderies en dobles fons a les bodegues dels vaixells. L'avarícia per a col·locar el major nombre possible de persones en espais reduïts produïa que moltes vegades molts d'ells morissin o emmalaltessin durant el viatge.

21 DEREDITA, Laurie M. "Els que no tornen": les arrels de la família Bou Galí de Corozal (Puerto Rico) a Lloret de Mar. *Sesmond*, núm. 15. Maig 2016. P. 22-25.

22 El governador superior civil de Puerto Rico informa que Jaume Bou, veí de Corozal, ha concedit voluntàriament la llibertat al seu esclau Eusebi. Archivo Histórico Nacional de Madrid. ULTRAMAR, 5100, exp.98. *Relación de esclavos emancipados de la isla de Puerto Rico*. 1872.

23 FÀBREGAS I BARRI, Esteve. *Sala Esteve Artau, nostramo*. Centre Alba de Prima. Lloret de Mar. 1990.

19 Un exemple dels falsos documents per acreditar el trasllat dels esclaus: *Don Francisco Moreda Prieto, Gobernador, Capitan-G*, &c. &c., en la *Isla de Puerto Rico*. Concedo licencia a Don Ramon Trevilla de este comercio, para que pueda remitir à la Habana, en el buque que se le proporcione, catorce negros esclavos de su propiedad nombrados José, Antonio, Maria, Antonia, Manuel, Josefa, Miguel, Ursula, Nicolas, Juana, Manuela, Francisca, Jorge y Lomasa, que ha vendido à Don José Antonio Vidal y Pascual de aquel comercio y vecindad. *Puerto Rico: 4 de Octubre de 1837*. GREAT BRITAIN FOREIGN OFFICE. *Correspondence...*

Entre Lloret i el Río de la Plata. Les vides i les lluites creuades dels Ros i els Rosell

Sergi Yanes i Torrado
Antropòleg Social

A mitjans de juny de 2016, la Nora em rep a la seva casa de Carrasco, a l'est de Montevideo. Afable i acollidora, em parla en un delicat català *rioplatense*. La conversa és plena de records escapçats, d'escenes imprecises i personatges que muten en un temps i un espai ambigu. Tot i així, és capaç de verbalitzar detalls d'aquella estada a Lloret:

“Vaig sortir del port de Montevideo el 4 o el 5 de juny de 1955 amb l'avi i uns altres familiars. Imagina't, vam trigar gairebé un mes a arribar! Primer vam fer escala a Gènova i d'allà vam recórrer Itàlia, Suïssa i França. Finalment vam arribar a Barcelona, Lloret de Mar i València. Vam tornar a Montevideo els primers dies de setembre. No sé ben bé la data, però sí recordo que el meu aniversari, que és el 16 de setembre, el vam celebrar travessant el mar, a mig de l'oceà.”

Albà Rosell neix l'any 1881 al si d'una família d'obres tèxtils de Sabadell, centre industrial de primer ordre i un dels nuclis urbans més efervescents en la lluita obrera. La situació que deixa la mort de la seva mare, sent encara un nen, l'empeny a buscar feina en una de les moltes fàbriques tèxtils de la ciutat. Compromès amb la seva realitat i sempre de la mà del seu amic, el futur regicida Mateu Morral, Rosell du a terme durant la seva joventut una intensa activitat ideològica formant grups de teatre i sindicats, escrivint i distribuint premsa clandestina, promovent mítings, organitzant recol·lectes en els centres de treball.

Rosell aprofita tota aquesta energia social per esdevenir un ferm autodidacta, un lector compulsiu i una peça fonamental dins el moviment educatiu i cultural que s'aglutina al voltant de l'Escola Moderna de Ferrer i Guàrdia i del teatre social de Felip Cortiella. Contrari al que ell mateix va anomenar *curtterminisme* de la lluita sindical, va prendre la determinació de centrar els seus esforços en el que considerava una obra molt més profunda i radical: l'educació racionalista. La seva gran oportunitat arriba a mitjans de 1904, quan amb 23 anys rep l'oferta d'ocupar el càrrec de mestre a l'Escola Moderna del barri de les Mallorquines, a Montgat, inaugurada el 30 d'abril d'aquell mateix any.

Els mètodes pedagògics de l'Escola Moderna arriben a Lloret de Mar l'any 1907 gràcies a la iniciativa dels lloretencs Joan Moner, Salvador Austrich, Climent Reixach, Joan Reyné i Joan Ros, president de la mateixa Comissió Organitzadora i del Centre d'Unió Republicana de Lloret. Ho fa com a Escola Horaciana, és a dir, segons la branca educativa del sabadellenc Pau Vila. L'encarregat de fer funcionar l'escola –situada al carrer de la Vila, al davant de Can Maitanquis– és el també sabadellenc Esteve Guarro i Elies¹, que si bé encara no té el títol de mestre, és home de confiança de Ferrer i Guàrdia. La presència de l'Horaciana



Albà Rosell i Llongueras amb la seva dona Esperança Figueras i Daví a Montevideo. 1965 ca.

Procedència: Família Rosell-Mauri. Autor: Desconegut.

a Lloret acaba sent breu. La repressió indiscriminada de l'Estat contra les organitzacions de treballadors durant la Setmana Tràgica (1909) té com un dels seus grans objectius l'erradicació de l'educació racionalista. L'escola de Lloret, així com altres projectes vinculats a l'Escola Moderna, és clausurada i Guarro deixa la vila per traslladar-se a Sant Feliu del Llobregat, on va acabar dirigint l'Ateneu Lliure.

Alertades per la persecució generalitzada i l'assassinat de Ferrer i Guàrdia, un bon nombre de persones es veuen obligades a emprendre el camí de l'exili. És el cas de Joan Ros, un dels impulsors de l'Horaciana, qui arran de la seva participació en un míting contra la Guerra del Marroc a la plaça de la Vila és declarat en cerca i captura, i no té més sortida que fugir a l'Argentina². Després d'un mes de viatge, arriba al port de Buenos Aires.

Aquest és el destí també d'Albà Rosell, la seva companya Esperança Figueras i el seu fill de dos anys, Avenir, futur pare de la Nora. Rosell fa valer la seva experiència i al cap de poques setmanes li encarreguen la direcció de l'Escuela Moderna del barri de Villa Crespo, un dels epicentres del moviment anarquista argentí, llavors un dels més massius internacionalment. Però l'experiència serà breu. Un mes després d'assumir el càrrec, el jove Simon Radowitzky mata amb una bomba el cap de la policia de la capital, el militar Ramón Lorenzo Falcón. Per aquest motiu Radowitzky és condemnat a cadena perpètua al penal d'Ushuaia, alhora que s'inicia una nova i cruenta repressió de l'Estat contra els anarquistes, i com a la Setmana Tràgica, les Escoles Modernes són un dels principals objectius, sent Albà Rosell, ara sí, un dels detinguts. El seu pas per la presó, però, només dura sis dies gràcies a l'eficàcia de dos vells amics, el compositor sabadellenc Rafael Genescà i el lloretenc Joan Ros, que fan les gestions necessàries per treure'l d'allà. En

1 Esteve Guarro i Elies (Sabadell, 1885 - Barcelona, 1975). En aquell moment, Guarro estudiava a l'Escola Normal de Magisteri, on va conèixer a Ferrer i Guàrdia. Vegeu, Badia, C. et al. (1987). “El senyor Esteve, mestre de l'Ateneu”, *Full Informatiu de la Societat d'Història de l'Educació dels Països de Llengua Catalana*. Vol. 5-6. Menorca-Barcelona.

2 ROS, G. (1982) “Les meves arrels”, *Lloret Gaceta*, 15-8-1982.. p. 15: “Llatinoamèrica, i en especial l'Argentina i l'Uruguai, va ser punt d'arribada per nombrosos exiliats polítics europeus. La història de l'anarquisme ibèric, per exemple, resta incomplet si no es té present el pes que va tenir el Río de la Plata en la configuració del seu internacionalisme i la seva internacionalitat”.

no ser Buenos Aires un lloc segur, Albà, Esperança i Avenir van a Montevideo. A la capital d'Uruguai la situació política resulta més favorable. En arribar, i gràcies a l'ajuda d'altres naturistes com Vázquez Cores o el basc José Arrechavaleta, Rosell aconsegueix algunes feines que li proporcionen una certa estabilitat. Després d'un temps com a redactor al Ministeri uruguaià d'Instrucció Pública (1909-1912), i en aquesta ocasió de la mà d'Herminio Calabaza, va emprendre el projecte de la Liga Popular para la Educación Racional para la Infancia (1912) i la revista *Infancia* (1913-1914), antecedents directes de l'Escuela Integral de Montevideo (1913), la primera institució de l'estil al país.

L'amnistia política decretada a Espanya l'any 1911, permet que Joan Ros pugui tornar a Lloret. I dos anys després, els mateixos que van organitzar l'Escola Horaciana inauguren l'Escola Instructiva, ara sota la direcció del mestre sevillà Francisco Campos Prieto (deixeble de Fermín Salvochea). Entre els seus alumnes hi figuraren novament molts veïns de la vila, entre altres, Germinal Ros (fill de Joan Ros i Dolors Martí), Maria Andreu, els germans Domènec i Cristina Moner Basart, Carles Cardona, Joan Colls, Llibert Reynè, Miquel, Maria i Constància Reixach, Josep Vidal Esteve, Joaquim Vila (Lleva).

Per la seva banda, Albà i Esperança començaren a plantejar-se també tornar a Catalunya, decisió que es concreta l'any 1915. I si bé la idea inicial és reconstruir l'Escola Integral de Sabadell, finalment acaben acceptant la sol·licitud que els fa Joan Ros i posen rumb a Lloret. Amb Albà, l'Escola Instructiva pren una embranzida nova; es creen diversos grups de teatre, es comença a escriure en català i es deixa l'aula per treballar a l'espai obert. El seu fill Avenir, ja amb vuit anys, forma també part del grup d'alumnes. Malgrat que finalment l'estada dels Rosell a Lloret és de només 9 mesos, els vincles que es creen entre uns i altres són molt intensos.

El substitut de Rosell és el professor Esteve Gimbernat juntament amb la seva companya Teresa Carafi. L'Escola segueix la seva tasca feta per Albà i fins i tot arriben a editar una revista, *Infància*, gràcies a una rudimentària impremta manual que els donaren els germans Vilà Prats³. Aquesta permet a Germinal Ros, fill de Joan Ros, fer les seves primeres passes com a escriptor i periodista. L'escola



Joan Ros i Gros. 1910 ca.

Procedència: SAMLM Fons: Josep Vila i Prats. Autor: Josep Vila i Prats ST 304.025.012

funciona fins al 1920, quan Gimbernat i Carafi fugen de Lloret amenaçats de mort pels pistolers del governador civil de Barcelona, el sanguinari Severiano Martínez Anido. Aquest fet és aprofitat per l'Ajuntament de Lloret que, mitjançant un informe sanitari, declara el "mal estado e insalubridad" de l'Escola, i per tant la seva clausura⁴. Alhora que es tanca la Instructiva, a instàncies del sacerdot Agustí Vilà i Domènec s'inaugura una nova escola parroquial, que amb la resta d'escoles religioses ja existents, esborren el rastre de l'educació racionalista a Lloret.

Després de l'experiència lloretenca, els Rosell marxen cap a l'Escola Nova d'Alaior (Menorca), fins aleshores dirigida pel mestre Joan Duran. Mesos més tard es traslladen novament d'escola, aquest cop a Carlet (València). Com que ni a Alaior ni a Carlet la situació roman estable per gaire temps, el 1922 accepten un càrrec a l'Escola Lliure de Terrassa. Però quan els Rosell es preparen pel trasllat, la repressió precedent al cop militar de Primo de Rivera els fa canviar els plans, i sense més dilacions, decideixen retornar a Montevideo; aquest cop ja de forma definitiva.

Però malgrat la distància que imposa la situació política del país, l'amistat entre els Ros i els Rosell es manté ferma al llarg dels anys. A principi dels anys 30, Germinal i Avenir col·laboren en diverses publicacions d'Alacant, on llavors resideix el primer, que hi ha estat traslladat des de Salamanca per l'empresa de productes farmacèutics



Germinal Ros i Aurora Ramos amb els seu fills Palmira, Helios i Sílvia a París. 1949.

Procedència: Família Rosell-Mauri. Autor: Desconegut.

3 ROS, G. (1978). "Escoles d'altres temps", *Lloret Gaceta*, 28-9-1978, p. 7.

4 *Ibidem*.

per la qual treballa⁵. Fortament polititzat, en poc temps Germinal s'inicia professionalment com a periodista, tasca que s'intensifica amb l'aixecament militar i la consegüent guerra (1936 i 1939). Primer a Alacant (amb el diari *Bandera Roja*), després a Cartagena (amb *Venceremos*) i per últim a Bétera (amb *Vanguardia*), el jove militant de la Juventud Republicana lluita des del front propagandístic fins a finals de març del 38, quan aconseguix pujar al carboner Stanbrook⁶ al port d'Alacant i prendre el camí de l'exili a Oran, a l'Algèria ocupada per França.

Després d'un temps internat al camp de concentració d'Oran, el traslladen a Relizane, amb la qual cosa es va salvar d'un destí encara pitjor com a mà d'obra esclava al transsaharià o al bell mig de desert a Boghari. Des del camp de concentració de Relizane obté un permís de viatge a París; el Servei d'Emigració dels Republicans Espanyols (SERE) aprova la seva sol·licitud i li ofereix un bitllet en el Winnipeg per anar a Xile. Però Germinal no té diners per viatjar des d'Algèria a París i perd una oportunitat d'or. Atrapat a Algèria, opta per escriure "una mena de SOS" als Rosell, demanant "un visat d'entrada al seu país i mitjans econòmics per arribar-hi"⁷.

"En aquells dies d'espera va arribar una lletra "miraculosa", era de Avenir Rosell; contenia un taló bancari de vuitanta dòlars i una nota en què em deia que a Montevideo no acceptaven refugiats espanyols i que l'única solució era, si aconseguia fer



Alumnes de l'Escola Horaciana de Lloret durant una sortida a Cala Banys. 1908.

Procedència: SAMLM. Fons: Josep Vila i Prats. Autor: Josep Vila i Prats. ST 304.031.005

el viatge, desembarcar clandestinament i quedar-me al seu país on ja s'arreglarien les coses. Els amics francesos del comitè de solidaritat van fer valer l'existència d'aquell xec i les autoritats em van deixar sortir del camp de concentració."

Germinal arriba a un París en estat de preguerra però amb recursos econòmics suficients per pensar una salvaguarda. De la capital marxa fins a Bayeux (Normandia) des d'on es trasllada caminant fins a Arromanches, a uns 10 km de distància. Unes setmanes més tard torna a moure's, aquest cop a l'Hermitage (Rennes), on trobarà feina com a xofer d'una lleteria i coneixerà la seva futura parella, Aurora Ramos, originària de Santander i militant comunista.

Germinal Ros no va tornar a Lloret fins al febrer de 1958, dies abans de la mort del seu pare:

"El trajecte de Portbou a Blanes va ser sense incidents; era un dia gris d'hivern i vaig trobar Lloret amb la fisonomia trista d'un poble que encara no tenia moltes activitats turístiques. [...] Em va quedar temps per veure alguns amics com en Llibert Reyné i en Miquel Reixach, que havien estat, com jo, alumnes de l'escola laica."

Avui, quan ja han passat més de sis dècades, Nora Rosell continua fent memòria. És un dels darrers testimonis d'unes vides i un temps fonamentals per conèixer i entendre els detalls d'unes històries ben presents. Principis fonamentals de la memòria històrica de Lloret i de la seva potència per construir futurs.

"Fa molts anys ja. Jo era una nena i no li prestava gaire atenció a tot allò. Eren coses del meu avi i el meu pare... Només recordo la platja, els barrancos, alguns carrers... També recordo el nom de Germinal... Germinal Ros... era amic del meu pare Avenir i del meu avi Albán. S'escriuien cartes, moltes, mai ho van deixar de fer." ■



Albà Rosell i Llongueras a la seva casa de Montevideo.

Procedència: SAMLM. Fons: Austrich-Martell. Autor: Desconegut. ST 086.258.009

⁵ ROS, G. (1999). *Els meus primers 90 anys*. Lloret de Mar: APAC Edicions.

⁶ Es calcula que unes 6.000 persones van aconseguir pujar al vaixell anglès.

⁷ ROS, G. (1989) *Lloret Gaceta*, 15-2-1989. p. 18

Els noms dels carrers al segle XIX

Josep Vicenç Llaveró i Gurrea
Investigador

Tot caminant pel Lloret contemporani, passem per carrers i places amb noms molt variats, i sovint desconeixem l'origen d'aquestes denominacions. El nomenclàtor urbà de la vila, tal com el coneixem, prové en bona part del segle XIX. És el moment en què carrers i places seran designats de manera permanent per les autoritats municipals, responnent a la necessitat d'identificar les vies que travessen la vila. Aquest treball és una aproximació als noms de carrers, places i altres vies, que permet veure l'evolució històrica d'una comunitat viva i en canvi constant.

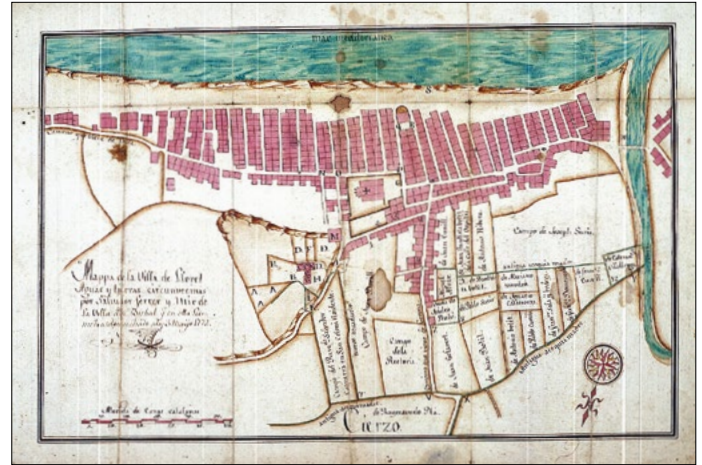
La vila vella

El nucli poblacional de Lloret és el port, al marge oriental de la riera, que comença a agrupar habitants sobre el segle XIII. Lloret, al contrari que altres poblacions, no creixerà a l'entorn d'una església o castell, sinó que ho farà al recés de la torre de defensa i de la sortida al mar per la part del port. Aquests elements configuraran l'estructura de la vila medieval com a lloc de recolliment, defensa i intercanvi comercial i social, fins que es construeixin primer l'hospital a mitjans del segle XV i posteriorment l'església de Sant Romà, acabada el 1522. Un exemple de la centralitat del port és la crida als lloretencs per triar els síndics o representants de remences que han de negociar l'abolició dels mals usos. Són convocats a repic de campanes a la plaça del port el 1448.¹

Arran de l'edificació de l'església parroquial, el Lloret del segle XVI començarà a prendre forma. Es sap que ja existia un indret de la vila conegut com a Venècia² i quedaven ja definides les artèries principals d'una vila que s'obria a la modernitat. Per una banda, l'antic camí de Tossa travessa la vila, passa pel costat del temple de Sant Romà i continua en direcció a l'ermita de Santa Cristina. Aquest camí donarà nom al carrer de l'Església o d'en Daví, que esdevindrà el carrer Major i actualment el carrer de la Vila. L'altre, en perpendicular, sortirà de l'antiga pabordia (avui la fleca Marlès) en direcció a Sant Pere Salou i l'ermita de les Alegries. Amb aquestes vies s'anirà construint el traçat urbà de Lloret on, a finals del segle XVIII, ja és perfectament recognoscible bona part del plànol de la ciutat.

Els llocs referencials

A l'antigor, era freqüent que les poblacions s'ubiquessin al voltant de punts referencials com pous, torres o elements defensius, concessions del comú del poble (forn, carnisseria, taverna, l'indret on es feia la venda d'oli, etc.) i també de vies urbanes on vivien els prohoms i que, donada la seva importància social i econòmica, servien per donar nom als carrers. Abans del 1800, aquestes designacions ja existien clarament registrades en documents jurídics que han arribat



Mapa de la Villa de Lloret. Plànol del nucli urbà de Lloret de Mar realitzat per Salvador Ferrer i Mir. 1772.

Procedència: Fàbregas-Orench. Autor: Josep Maria Oliveras. ST 326.039.013

als nostres dies, com capbreus, compravenda de censals morts o herències, però podien canviar amb el temps, cosa que feia que es perdés la pista de quina era la seva veritable ubicació.

Quan Lloret entra al segle XIX, el padró d'habitants serà un registre de gran importància per conèixer la distribució dels veïns, juntament amb els diferents censos, la successiva realització dels quals serà ordenada per l'estat. Així, trobem censos electorals, de contribuents, de població o de llesves, que ens proporcionen molta informació que ens servirà per a conèixer el ritme de creixement de la vila.

Un cens datat el 1808, pocs dies abans que les forces napoleòniques escampades per la península deposessin el monarca borbó Ferran VII, permet veure no només les persones aptes per a l'ús de les armes, sinó la distribució dels noms dels carrers, alguns negocis i fàbriques del Lloret d'aquell moment:

Carrer de la Riera, d'en Macià, d'en Vilallonga, d'en Surís, Ortoy (Ortoll), dels Cavallers, d'en Ferreret, d'en Vaquer, de la Torre, de la Galera, de la Carnisseria, Cabanyes, Nou, d'en Parés, Riera, Droga, Cardoner, Llàmana, Lleó, Frigola, Tossa, Bató, Sureda, Bolanda, Baguera, Manchana, Maresme, del Turó, Pifrà (?), Pastora, Major, Llop, Hospital, Sant Pere, Corral, Sant Josep, Roger i Areny.

Al text s'assenyala que hi ha magatzems (entesos no només estrictament com a magatzems, sinó també com a tallers o botigues) majoritàriament a prop del port i que també hi ha dues fàbriques de filats, una al carrer Roger, propietat d'Agustí Cunill, i una segona ubicada a l'Areny, d'en Raimon Mataró.³

Un altre escrit complementa els noms de les vies anteriors.⁴

L'any 1815 es va procedir a fer la votació sobre si s'havia d'ampliar l'església de Sant Romà o construir-ne una de nova a dalt del Puig. Per majoria, va guanyar la segona opció. Però la nova església no es va construir i mai es sabrà com hauria

1 Arxiu Municipal de Girona (AMGi) – Fons: Col·lecció Ajuntament de Girona. Llibre del Sindicat Remença, f. 60v-61r. 15 de novembre de 1448. Consultable a internet, al web de l'Ajuntament de Girona, en aquesta adreça: http://www.girona.cat/sgdap/cat/recurs_remences.php

2 SAMLM – Fons Parròquia de Sant Romà. *Consueta de Mossèn Jaume Felip i Gibert*. 1592. CID: 401.000.2.4_056.544.003.

3 A l'*Anuario General del Comercio, de la Industria y de las profesiones; de la magistratura y la administración*. Ordenado por D. Luis Marty Caballero, Madrid, de 1863 (Biblioteca Nacional d'Espanya), indica que a Lloret hi ha una fàbrica de "(...) encajes de hilo de todas clases. Se admiten pedidos a todas partes. Doña Josefa Vilarrubí y Vilallonga." La confecció de blondes i randes tenia àmplia tradició a Lloret des del segle XVIII, una producció artesanal que s'incrementà amb el comerç atlàntic.

4 SAMLM – Fons Martínez-Passapera. *Apunts i anotacions històriques referides a Lloret*. CID: 510.000.310_066.159.001. De fet, és còpia manuscrita d'un text perdut, original de l'aleshores rector de Lloret, mossèn Joaquim Torramilans.



Carrer Sant Pere amb la Fonda del Comercio i la botiga de queviures El Barato. 1905 ca.

Procedència: SAMLM. Fons: Martínez-Planas. Autor: Emili Martínez i Passapera. ST 303.004.021

estat la projecció urbana de Lloret amb dos edificis de culte al nucli antic. La relació de carrers és la següent:

Hospital, Major, d'en Costa, de l'Emperador, d'en Xixà, dels Cavallers, de la Llúcia-Ferreret, d'en Sala, d'en Nan Janet, Abuyé, Nou, J. Andreu, Pau Cabreta, Droga, Passapera, d'en Faleta, de les Ben Lligades, d'en Cornellà, d'en Macayá, del Bufó, Venècia, plaça de la Fàbrica, d'en Roger, d'en Sureda, d'en Llagosta, d'en Vilarda, de la Vaquera (o Vaguera), de Sant Pere, de Sant Josep, de Dalt del Puig, de la Baixada de l'Areny, d'en Rols, d'en Taulina, del Costat de Dalt de Venècia i del Mar.

Sobre 1828, un cens de caps de família ens proporciona el següent nomenclàtor de carrers, tot separant la vila vella i l'església del barri de Venècia:

Carrer Rectoria, Hospital, Major a part a terra, del Pou, Nou, Major, cal Notari, d'en Comas, de Galera, d'en Ferrarets, d'en Cavaller, d'en Companó (o Companyó), d'en Guinart, d'en Xixà, de l'Emperador, prop de casa Vilallonga, del Fontanet, de Vilallonga, d'en Costa, Cantó, a l'altra part la Riera, Sant Pere, d'en Pla, d'en Valmanya (Balmanya), Sant Carles, darrere de la Rectoria, d'en Roger, Sant Josep, d'en Rabic, després del Puig.

I a la part de Venècia, hi havia: carrer d'en Ralet, Romà Botet, d'en Faleta, de l'Apotecari, d'en Garraus, de Casa'l Bufó, d'en Sureda, d'en Josep Domènech, de Joan Macià, d'en Cabanyas.

En un padró d'habitants anterior a aquest de caps de família, sobre els anys 1822 o 1825, ja hi surten els noms del santoral

que quedarien fixats al nomenclàtor de la vila a la zona de la vila vella i dels voltants de l'església. La disparitat de criteris a l'hora d'anomenar uns carrers amb renoms i malnoms per un costat, i fer servir noms trets del santoral per un altre, s'explicaria pel nivell de reconeixement i formalitat emprat en la documentació jurídica de l'Ajuntament i en el pes del costum, on les persones pesen més que els noms oficialitzats. Fins i tot, en el cens d'habitants hi ha marge per a noms curiosos, com *calle de las Guindas* o carrer dels Tigres.

De les llistes aquí exposades, hi ha noms que es repeteixen ja de bon principi, com els carrers de Sant Pere, Sant Josep, Sant Carles, Hospital o el carrer Major. Per en altres denominacions, es recorre a la veu popular: es fan servir renoms o, en un registre més formal, cognoms, i no es fan servir tant noms del santoral o d'un ofici determinat.

Dels noms d'alguns carrers se'n sap quelcom. Ferreret era el motiu que tenia el mestre d'aixa Sebastià Pujol. D'altres malnoms o renoms és més difícil descobrir sobre qui parlaven. Xixà, Faleta, Emperador, Garraus o Bufó són renoms que no han tingut una continuïtat en el temps i s'han perdut sense deixar més pistes sobre els seus portadors.

On els carrers tenen nom

A partir de la dècada dels anys 20 i 30 del s. XIX, els ajuntaments comencen a incorporar els canvis normatius emanats de l'estat i que afectaven les seves funcions. Enmig d'un ambient convuls políticament i social, Lloret accentua els seus lligams comercials i personals amb Amèrica, amb una activitat naviliera de gran transcendència i un fort ritme constructiu a les drassanes. Amb les incerteses d'aquest període i la necessitat d'ordenar les vies urbanes de la vila, es comença a veure la progressiva substitució dels noms referencials per noms provinents del santoral catòlic, que s'inicia per la vila vella, com s'ha assenyalat, i s'estendrà gradualment per la resta de la vila, tot i que no de manera tan profusa. S'hi troben noms i designacions d'origen no documentat (en són una prova els carrers Amics, Germanes, Sol, Lluna... a l'indret de l'Areny) i altres que recorden els establiments públics que hi havien existit, com el carrer de la Fàbrica, el carrer Hospital o el carrer de la Carnisseria.

Sobre per què es va triar el santoral per batejar carrers, només es poden fer suposicions. Cal entendre que l'esperit religiós i tradicional impregnava el dia a dia de Lloret, més encara en temps de migració a la recerca de fortuna i viatges comercials a Amèrica, i amb un clima de desestabilització econòmica i política quasi permanent. Encomanar-se a un sant o santa que vetllés per la salut i fortuna era habitual en les famílies lloretenques. No és estrany que algunes imatges religioses dominessin algunes façanes de les cases importants de determinades vies del centre de la vila, ja fos en forma de capelletes o fornícules tancades. Amb el pas del temps podien passar a anomenar el carrer en comptes del nom de persones que ja havien canviat d'habitatge o havien marxat a l'altra banda del món. Un exemple ben conegut és el carrer de Sant Elm que, del segle XVIII ençà, ha tingut una capelleta dedicada a aquest sant protector dels mariners. Altres sants tenen relació amb Barcelona, com Sant Oleguer i Santa Eulàlia, i fins i tot, l'advocació mariana de la Verge del Canal, vinculada al convent barceloní de Sant Sebastià.



Cases del carrer Sant Salvador. 1920 ca.

Procedència: SAMLM. Fons: Martínez-Planas. Autor: Emili Martínez i Passapera. ST 500.026.012

En definitiva, l'opció d'emprar el santoral resultava la més adequada per a designar de forma inequívoca i fixa els carrers, evitant d'aquesta manera confusions sobre els llinatges familiars, renoms o estatus social.

Amb tot, encara es preferia l'ordenació dels censos per números i barris. En una acta de l'Ajuntament de 1835, surten els electors i elegibles al consistori lloretenc. En alguns casos, al costat de la persona s'hi afegeix l'adreça. S'hi veuen (escrits en castellà) els carrers de Santa Cristina, de la Rectoria, travessia de la Rectoria, del Puig, Riera, Sant Carles, Alegres, Sant Josep, carrer del Carme, Albà, Sant Oleguer, Sant Isidre, etc. amb numeracions molt llargues pel costum de numerar segons cases i no carrers, que mostren el relatiu caos de carrers i numeracions que hi havia i que quedarà ordenat arran de sengles decrets oficials del governador civil provincial de 1858 i 1859 i que l'Ajuntament aplicarà lentament a partir de l'any 1860.

Així doncs, en sessió ordinària del 18 de juny s'hi llegeix:

"(...) el ayuntamiento, en vista de los diferentes precios que se presentan, acuerda se adopte como los más económicos los azulejos de medio palmo en cuadro para la numeración de las casas, su importe doce pesetas el ciento, y los de dos y medio palmo en cuadro para las calles su importe tres pesetas uno".

Molt probablement són aquelles plaques d'inspiració valenciana amb lletres blaves sobre fons blanc que van ser molt habituals als municipis catalans, algunes de les quals s'han conservat a la nostra vila.

La posada en pràctica del nou nomenclàtor urbà de la vila no havia de ser fàcil. A la dècada de 1830 encara s'anaven fortificant punts estratègics de Lloret, com el Puig, i hi havia

portals a la Riera o a l'Areny. La nova necessitat d'obrir espais i vies al centre i l'ampliació de l'edificació privada portarà a crear normes urbanístiques el darrer terç del segle. Noves inquietuds per la salut pública, la portada d'aigua potable i la neteja viària, comportaran que l'Ajuntament defineixi millor, urbanísticament, els carrers, places i camins de la vila. I ho farà promovent l'enderrocament d'elements ruïnosa de cases i velles construccions defensives i l'encerclament dels horts i camps que, de mica en mica, seran absorbits pel teixit urbà. Aquest fet, unit a les exigències de mantenir registres oficials acurats, afavorirà el fet de tenir correctament anomenats i amb numeració uniforme els carrers de la vila.⁵

És el moment en què alguns indrets comencen a tenir tal densitat de població que ja constitueixen veïnats pròpiament dits. El barri de Venècia guanyarà en pes demogràfic, en tant que la vila vella cedirà la seva importància al carrer de Sant Pere i el passeig de Mar, on el nou edifici de l'Ajuntament presidirà la part noble de la vila. El barri de les Tres Creus pren forma en la seva expansió cap a la Torre Lluànica, institució psiquiàtrica oberta l'any 1844. Aquest conjunt de cases de pescadors i terrassans rep el nom, molt probablement, de la tradicional processó de la Creu, que es feia cada 3 de maig, que pujava cap al castell de Sant Joan i un cop feta la benedicció del terme, partia de l'esmentat castell cap a Sant Quirze i cap la capella dels Sants Metges, tot acabant a l'església parroquial.⁶

El Lloret de finals del vuit-cents ja tenia perfilat el seu nomenclàtor viari amb una fesomia molt semblant al que hom pot veure avui dia al seu centre històric, i havia guanyat en complexitat, de tal forma que es demanava de senyalitzar correctament els diferents agrupaments de població. Així, queda recollida en un acord municipal de 1873 *"la necesidad de poner rótulos a las entradas de la población que indiquen el nombre de la calle, a saber uno en la de la Riera, otro en la Calle de S. Pedro y otro en la de Venecia para que sirva de gobierno a los forasteros que lleguen a la población por cualquiera de dichos puntos"*.

Els nous noms dels carrers de Lloret durant el segle XIX responen a l'intent de racionalitzar i endreçar l'espai urbà, que abandonava les velles formes de l'ús d'antropònims amb funció referencial, seguint les directrius de les institucions



Plaça i carrer de la Torre, avui carrer Cervantes, després d'un fort temporal. 1920 ca

Procedència: SAMLM. Fons: Martínez-Planas. Autor: Emili Martínez i Passapera. ST 303.017.001

⁵ Per a més informació, vegeu: PADILLA, Jordi. *Evolució urbana i edificació privada a Lloret de Mar de 1850 a 1915*. Ajuntament de Lloret de Mar, 2001.

⁶ SAMLM – Fons Parròquia de Sant Romà. *Consuetudina...*

municipals i estatals. A partir del segle següent, la denominació i canvi dels noms dels carrers, places i altres vies respondrà a raons ideològiques, polítiques i socials, i no tant d'arrelament d'una cultura secular amb el seu territori i la seva gent.

Quadre amb nomenclàtor actual i els seus noms antics

Nom actual	Noms antics amb grafia antiga	Noms antics amb grafia actualitzada	Any que es documenta	Observacions
(Miguel de) Cervantes, carrer de	-Nueva -Nueva de la Torre	-Carrer Nou -Carrer Nou de la Torre	c. 1820 c. 1868	
Agustí Font, passeig d'	-Rambla del Este	-Rambla de l'Est	c. 1873	A partir de 1894 s'hi van plantar til·lers, i per això se'l coneixia com a Passeig dels Til·lers. El fort temporal de 1915 els va fer desaparèixer.
Areny, carrer de l'	-den Trons, carrer	-Carrer d'en Trons	c. 1850	
Camprodon i Arrieta, passeig de	-Rambla de l'Oest	-Rambla de l'Oest	c. 1873	
Capità Coll i Sala, carrer del	-Amigos	-Carrer dels Amics	c. 1868	El 1939 quedaria fixat el nom actual. Només queden la travessia i el carreró dels Amics, respectivament.
Carne, plaça del	-Plaza del Pozo	-Plaça del Pou	c. 1868	
Carnisseria Vella, carrer de la	-Carniceria	-Carrer de la Carnisseria	c. 1820	
Carnisseria Vella, carrer de la	-Carniceria	-Carrer de la Carnisseria	c. 1808 i potser des del segle XVIII	La carnisseria era una concessió pública del comú de Lloret.
Emili Martínez Passapera, carrer d'	-Passapera -San Salvador	-Passapera -San Salvador	c. 1850 c. 1823	
Espanya, plaça d'	-Plaza -Plaza de la Constitució -Plaça de la República	-Plaça -Plaça de la Constitució -Plaça de la República	c. 1820 c. 1873 1931-1939	A partir de 1939 tindrà el seu nom actual.
Fàbrica, carrer de la	-Fàbrica, plassa de la Fàbrica, calle de	-Plaça de la Fàbrica -Carrer de la Fàbrica	c. 1815 c. 1853	Possiblement ja és esmentat el 1815 i suposadament era una fàbrica de filats. Torna a aparèixer com a carrer el 1853 i en el cens de 1868 hi posa que en aquest carrer hi ha una fàbrica de taps en els números 26 i 28, que és propietat de Francesc Campderà.
Hospital Vell, carrer de l'	-Ospital, -Hospital	-Carrer de l'Hospital	c. 1592 c. 1808	
Jacint Verdaguier, passeig de	-lo cantó (popular) ⁷ -del mar, carrer -del mar, paseo -acacias, paseo de las	-El Cantó -Carrer de Mar -Passeig de Mar -Passeig de les Acàcies	c. 1604 c. 1815 c. 1868 c. 1895	L'any 1868 hi havia el quarter dels carrabiners. L'actual nom es va donar el 1914.

Nom actual	Noms antics amb grafia antiga	Noms antics amb grafia actualitzada	Any que es documenta	Observacions
Josep Lluhi, carrer de	-Sant Bonaventura	-Carrer de Sant Bonaventura	c. 1868	Canviat a partir de 1904 per Josep Lluhi, a banda i banda de la carretera. A partir dels anys 80, el carrer que parteix de la carretera recupera l'antiga denominació.
Rector Coch, carrer del	-Alegres	-Carrer dels Alegres	c. 1835	El 1939 quedaria fixat el nom actual.
Romà Barnès, rambla de	-Plaza, calle de la	-Carrer de la Plaça	c. 1873	
Sant Antoni, carrer de	-den Matg (o Maig)	-Carrer d'en Maig	c. 1820	
Sant Baldiri, carrer de	-den Abuyé	-Carrer de n'Abuyé	c. 1820	
Sant Cristòfol, carrer de	-del Pou den Vaquer	-Carrer del pou d'en Vaquer	c. 1820	
Sant Jeroni, carrer de	-den Xixà	-Carrer d'en Xixà	c. 1820	
Sant Guerau, carrer de	-den Galera	-Carrer d'en Galera	c. 1820	
Sant Isidre, carrer de	-den Ortoy (o Ortoll)	-Carrer de n'Ortoy o Ortoll	c. 1820	
Sant Joan, carrer de	-den Vila-llonga	-Carrer d'en Vilallonga	c. 1820	
Sant Martí, carrer de	-den Caballer	-Carrer d'en Cavaller	c. 1820	
Sant Mateu, carrer de	-den Ferraret	-Carrer d'en Ferraret	c. 1820	
Sant Narcís, carrer de	-den Vaquer	-Carrer d'en Vaquer	c. 1820	
Sant Oleguer, carrer de	-den Costa	-Carrer d'en Costa	c. 1820	
Sant Tomàs, carrer de	-den Ceva	-Carrer d'en Ceba	c. 1820	
Santa Cristina, carrer de	-Portal de la Riera, carrer del	-Carrer del Portal de la Riera	c. 1850	Popularment conegut pel portal existent a tocar la riera, que va ser enderrocat el 1857.
Vila, carrer de la	-Mayor	-Carrer Major	c. 1808	
Vídues i Donzelles, carrer de les	-Viudas -Doncellas	-Carrer de les Vídues i Donzelles	c. 1868 c. 1868	Dos carrers contigus. El carrer Donzelles seria denominat Josep Gelats als anys 20 del segle passat i posteriorment, el 1939, s'hi afegiria el carrer de Vídues.

Fonts consultades

- SAMLM. Fons Ajuntament de Lloret de Mar. Padrans 1808, 1824, 1828 i 1868.
- SAMLM. Fons Ajuntament de Lloret de Mar. Plànol que fixa els límits de Marina a la Vila de Lloret. 1820. (CID: 100.001.0600_092.071.007).
- SAMLM. Fons Ajuntament de Lloret de Mar. Actes del Ple de la corporació: 13 de setembre de 1835, 18 de juny de 1860, 6 de març de 1873.
- SAMLM. Fons Martínez Passapera. Apunts i anotacions històriques referides a Lloret. 1815. (CID: 510.000.310_066.159.001).
- SAMLM. Fons Joaquim Coch i Camps. Plànol nucli urbà Lloret amb numeració de les famílies. 1850 circa. (CID: 699.025.._066.537.006). ■



Placa de ceràmica del Carrer dels Perills al nucli antic de la població. 2017.

Autor: Vicenç Llaveró

7 SAMLM - Fons Ajuntament de Lloret de Mar. Subfons Universitat o Comú de Lloret. Venda. Eulàlia Travé, filla i hereva del difunt Josep Travé, mariner de Lloret i muller d'Esteve Puig, també mariner de dita vila, ven a la universitat dels habitants de la mateixa població representats pels jurats i síndics Pere Andreu, Pere Guinart i Jaume Aldrich, els seus drets sobre la carnisseria pública i un pati annex a la mateixa situats al carrer de Lo Cantó de Lloret, per un preu de 220 lliures barceloneses. Segueix època de les 220 lliures. Escrivà: Jaume Felip Gibert, rector de la parròquia de Lloret en funció de notari. 1604. CID: 100.001.0520_091.172.001. Tanmateix, podem llegir el següent a Butlletí Oficial de la Província de Girona (BOPG) (09/08/1854, pa. 6): "(...) un solar sita en la misma villa de Lloret y lugar nombrado antiguamente la Carbonera hoy día calle de Mar ó del Canto". No fa tant de temps, encara hi havia persones que empraven aquest antiquíssim topònim.

Sant Pere del Bosc abans de la construcció de l'asil

Jordi Soliguer i Mas

La fotografia ens ofereix la imatge del santuari de Sant Pere del Bosc abans de fer-hi l'ampliació de la part destinada a asil. Es veu en un lateral una construcció que va ser enderrocada per ampliar l'espai lliure destinat a la plaça. Eren els moments en què s'anaven fent obres de millora en tota l'extensa finca.



SANT PERE DEL BOSCO, que visità Verdaguier:
A primer terme, don Nicolau Font i Maig, anomenat "Comte de Jaruco"⁽¹⁾, i el contractista de les obres Sr. Valentí Soliguer (2). Al fons, la tartaneta que va dur el poeta, de Llg. rot al Santuari, i el tartaner Sr. Florenci Jordà.

Santuari de la Mare de Déu de Gràcia a Sant Pere del Bosc.

Procedència: SAMLM. Fons: Fàbregas-Orench. Autor: Desconegut. ST: 031.093.010

El retrat s'ha trobat en la documentació particular de l'Esteve Fàbregas i Barri quan la família l'ha cedit a l'Arxiu Municipal. Adjuntada a la imatge hi podem llegir una nota explicativa dels personatges que hi apareixen, ben identificats per un número escrit a mà a la part inferior i per la referència escrita a màquina que els anomena.

Segons el text, sembla que la instantània està feta en el temps proper a la vinguda del poeta mossèn Cinto Verdaguier i després que aquesta s'hagués efectuat. Les persones són les mateixes que van acompanyar el literat a visitar la finca, les quals van desplaçar-s'hi amb la tartana que figura al fons. En el llibre *Lloret de Mar*, d'Esteve Fàbregas, hi llegim: "Les obres havien d'inaugurar-se el dia primer de maig de 1898. Unes setmanes abans, la vila de Lloret i la Mare de Déu de Gràcia reberen una visita important. Vingué mossèn Cinto Verdaguier"¹. I més endavant continua: "Aquest arribà a Lloret cap al tard i fou hoste de Nicolau Font. L'endemà al matí, pujaren a l'ermitatge amb una tartaneta"². D'altra banda, l'Esteve Fàbregas m'havia relatat aquesta escena a instàncies meves quan indagava detalls del passat referits al meu besavi i concretament em va parlar dels noms dels protagonistes, però no em va mostrar la

fotografia que ara podem admirar. En realitat l'Esteve sabia el que li havien contat, especialment l'Emili Martínez, amic del poeta, ja que ell va néixer l'any 1910.

Es dona la casualitat que la tia Florinda, filla de Valentí Soliguer Pujol, un dels personatges de la foto, va regalar a la meua mare, poc abans de morir, dos plats de ceràmica que eren les dues últimes peces de valor sentimental que li quedaven del seu pare. En un d'ells s'hi reflecteix la caseta on vivia el capellà de Sant Pere i en l'altre s'hi reproduïx, amb alguna petita modificació, la mateixa escena de la fotografia que es comenta. Són dibuixos pintats amb minuciositat sobre la terrissa, l'autoria dels quals era del mateix Valentí Soliguer Pujol, segons paraules de la donant.



Plats de ceràmica de Sant Pere del Bosc pintats per Valentí Soliguer i Pujol.

Autor de la fotografia: Jordi Soliguer i Mas.

L'observació amb ull escrutador de tots els detalls ens explica moltes coses. La forma de vestir defineix les tres classes socials dels protagonistes. Nicolau Font, amb americana, corbata i barret d'ala, representa l'estament superior de la societat; Valentí Soliguer, també amb americana i corbata, porta una gorra, vestimenta pròpia d'una classe burgesa benestant; i el tartaner, Florenci Jordà, vesteix camisa, pantalons i boina, com era ús en la classe obrera.

Igualment la disposició dels protagonistes en l'escena revela una possible fabulació. Mentre el cotxer espera, allunyat de la conversa entre el promotor i el mestre d'obres, sense poder escoltar el diàleg ni intervenir-hi, els altres dos personatges elucubren sobre les possibilitats de donar solució als somnis i a la voluntat de Nicolau Font i Maig, comte de Jaruco, per trobar respostes adients a l'objectiu cercat. En aquelles converses, que es devien repetir sovint, es va gestar sens dubte la decisió d'emplaçar-hi un edifici per a poder acollir els vells desvalguts de la població. Segur que es va començar a definir el com i el què. Per això, quan una vegada morts Nicolau Font i Maig i també Agustí Cabañas i Font, un dels seus hereus, la vídua d'aquest darrer, Francesca Sala i Parés, va recollir la idea i el testimoni de fer realitat la construcció d'un asil destinat a les persones ancianes, la primera decisió que va prendre va ser requerir la presència de Valentí Soliguer Pujol, l'home de confiança del comte, tal com queda reflectit a les actes de la Fundació Nicolau Font. ■

1 FÀBREGAS I BARRI, Esteve. *Lloret de Mar*. Editorial Selecta. Barcelona. 1959. P. 156.

2 *Ibidem*. P. 159.

Edició i coordinació: Servei d'Arxiu Municipal de Lloret de Mar.

Redacció: C. Josep Lluhi, 24, 1r - Tel. 972 368 457 - Fax 972 373 181 - a/e: arxiu@lloret.cat - www.lloret.cat/arxiu.

Consell de redacció: M. Assumpció Comas, Joaquim Daban, Joan Domènech, Fèlix Rabassa, Lluïsa Baltrons, Albert Robert i Jordi Soliguer.

Assessorament lingüístic: Oficina de Català de Lloret de Mar. Impressió: AG Cantalozella. Tiratge: 600 exemplars. DL: Gi-1.417/2003.