

El treball de les dones a Lloret (1900-1990)



Àvia sargint mitjons al pati de casa.

Josep Vilà i Prats, 1910 ca. SAMLM 609.000 Josep Vilà i Prats.

De la teoria a la realitat



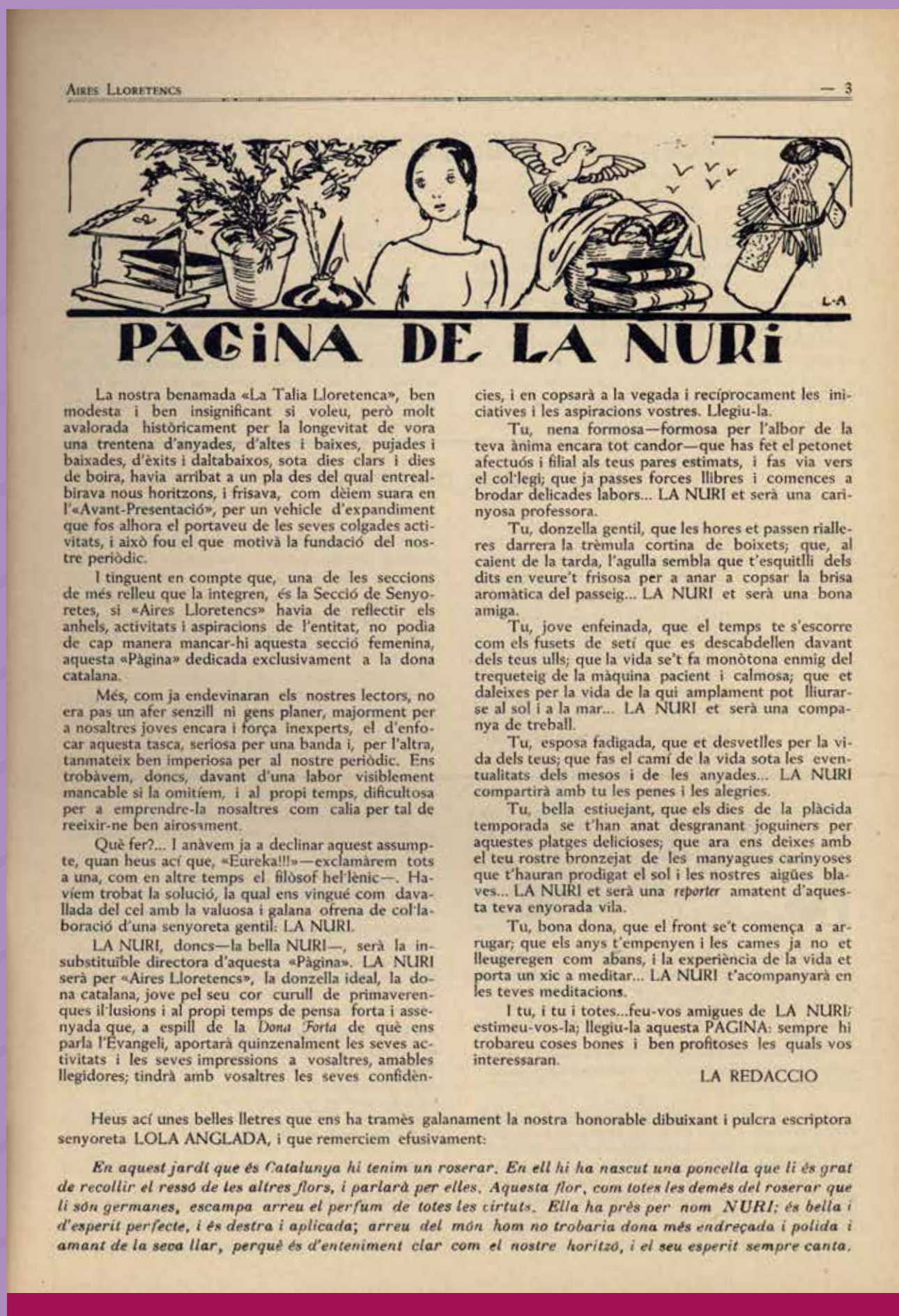
Les primeres investigacions sobre l'activitat femenina a finals del segle XIX i principis del XX estableixen el model anomenat de la domesticitat pel qual s'atribuirà a l'home la funció de guanyador de pa i a la dona la de ser mestressa de casa. Estudis posteriors¹ qüestionen aquest model de domesticitat sobretot en poblacions rurals, com és el cas de Lloret de Mar.

Si bé és cert que aquesta ideologia de la domesticitat es va aplicar a les classes altes, moltes autores afirmen que aquest ideari cultural va ser adoptat per les dones de les classes treballadores populars en el sentit del que "hauria de ser" però a la pràctica van desenvolupar estratègies per tal de treballar sense conculcar aquest ideari.

Per tant, podem afirmar que fins a la meitat del segle XX el treball de les dones es va caracteritzar per:

- La incapacitat del cap de família per mantenir el grup familiar fa imprescindible la participació de les dones en el mercat de treball.
- Les dones participaven dels mercats de serveis submergits realitzant treballs que eren una prolongació de «sus labores» i que els permetia compatibilitzar el treball domèstic i la cura dels fills amb l'obtenció de recursos monetaris.
- La taxa d'activitat de les dones, incloses les casades, és molt més elevada del que recullen els recomptes oficials, cosa que qüestiona el model d'evolució tradicionalment representat per una U.
- Existeix més d'un model de comportament laboral femení, existeixen diferents experiències, en funció dels condicionaments de l'oferta.
- L'oferta de treball de les dones a Lloret de Mar té un clar condicionament: el turisme.

El discurs de la domesticitat: *male breadwinner family*



Article de presentació de la secció “Pàgina de la Nuri”, de la revista *Aires lloretencs*, on se solia explicar com s’havia de comportar la dona.

Aires lloretencs, núm. 1, 01/10/1933. SAMLM.

El discurs de la domesticitat va assentar els paràmetres de la societat industrial moderna des del sistema de gènere.

En el context de l’emergència de la nova societat industrial lliberal, es van marcar les creences i valors associats a la diferència sexual, i es va justificar el poder masculí i la submissió de les dones.

Sota la cobertura de les ciències, es va reforçar la tradicional lògica religiosa per a redefinir la identitat femenina en funció de la maternitat entesa com un deure social ineludible. Aquest ideari de domesticitat definia les dones com a mares i esposes abnegades, dedicades a la família.

La identitat femenina es formula així des de la natura i des de la diferència sexual biològica de la reproducció, i atribueix a les dones la dedicació a les feines domèstiques, creant un ideal de dona mestressa de casa, mare i educadora dels seus fills i filles.

La divisió dels espais d’homes i dones va significar la seva exclusió de l’espai públic.

Aquest discurs de gènere va construir així una identitat masculina amb altres paràmetres: superioritat, treball, responsabilitat de mantenir la família, virilitat, ciutadania i, per tant, li va atorgar un perfil d’home públic.

Col·locats en l’esfera de la cultura, de la raó, de la individualitat i de l’espai públic, els homes es converteixen en l’únic sustentador de la família.

Aquest discurs de la domesticitat va ser secundat per metges, educadors i legisladors, i va resultar extremadament útil en un moment d’expansió industrial, en què les taxes de natalitat i mortalitat infantil havien disminuït, els salaris dels treballadors augmentat i el model d’economia familiar de consum s’havia imposat.

El treball de les dones a Lloret (1900-1990)



Pagesa alimentant un parell de porquets.

Josep Vilà i Prats, 1930 ca. SAMLM 609.000 Josep Vilà i Prats.

El treball de les dones a Lloret (1900-1990)



Pagesos i pageses treballant a Can Fidel.

Emili Martínez i Passapera, 1920 ca. SAMLM 599.004 Surís - Vilaró.



Pagesos i pageses treballant a Cal Sord.

Sense autoria, 1953 ca. SAMLM 607.000 Joan Domènech i Moner.

El treball de les dones a Lloret (1900-1990)



Grup de dones, nenes i un home al davant de la Peixateria Vella, passeig Verdaguer.
Sense autoria, 1900 ca. 614.000 Josep Maria del Río.



Dones banyant una nena en una samal.
Sense autoria, 1910 ca. SAMLM 505.001 Guinart - Ball·llatinas - Xiberta.

El treball de les dones a Lloret (1900-1990)



Minyona al pati d'una casa.

Emili Martínez i Passapera, 1930 ca. SAMLM 510.000 Martínez – Planas.

El treball de les dones a Lloret (1900-1990)



Dona rentant roba al safareig de Can Lloranes.
Sense autoria, 1910 ca. SAMLM 607.000 Joan Domènech i Moner.



Dones rentant roba a la riera sota l'antic pont de ferro, davant de Can Beya.
Emili Martínez i Passapera, 1945 ca. SAMLM 510.000 Martínez - Planas.

El treball de les dones a Lloret (1900-1990)



Grup d'alumnes del curs de màquina de cosir *Singer* al Col·legi Immaculada Concepció.
Emili Martínez i Passapera, 1927. SAMLM 510.000 Martínez – Planas.



Grup d'alumnes del curs de màquina de cosir *Singer* al Col·legi Immaculada Concepció.
Emili Martínez i Passapera, 1927. SAMLM 510.000 Martínez – Planas.

El treball de les dones a Lloret (1900-1990)



Grup d'alumnes i mestres banyant-se a Sa Carabera.
Emili Martínez i Passapera, 1930 ca. SAMLM 510.000 Martínez – Planas.



Grup d'alumnes de l'Escola Horaciana amb mestres i el director, Esteve Guarro.
Josep Vilà i Prats, 1908. SAMLM 603.000 Germinal Ros i Martí.

El treball de les dones a Lloret (1900-1990)



Grup d'alumnes del Casal de l'Obrera.
Emili Martínez i Passapera, 1925 ca. SAMLM 510.000 Martínez – Planas.



La Mare Elena i grup d'alumnes al Col·legi Immaculada Concepció.
Emili Martínez i Passapera, 1930 ca. SAMLM 510.000 Martínez – Planas.

El treball de les dones a Lloret (1900-1990)



Dona uniformada.

Ernest Xifra i Josep Beneito, 1920 ca. SAMLM 616.000 Xifra – Beneito.



Grup de milicians.

Emili Martínez i Passapera, 1936 ca. SAMLM 510.000 Martínez – Planas.

El treball de les dones a Lloret (1900-1990)



Dones treballant a la fàbrica de cera *La Colmena*, al carrer del Torrentó.
Emili Martínez i Passapera, 1920 ca. SAMLM 510.000 Martínez – Planas.



Obreres a la fàbrica tèxtil Sayrol, carrer del Carme. S'hi veuen Mundita Planiol Costa i Eulàlia Marquès.
Emili Martínez i Passapera, 1930 ca. SAMLM 510.000 Martínez – Planas.

El treball de les dones a Lloret (1900-1990)



Maria Català i les seves filles Pepeta i Conxita Cardona i Català fent punta de coixí a la porta de casa.
Sense autoria, 1940 ca. SAMLM 607.000 Joan Domènech i Moner.

El treball de les dones a Lloret (1900-1990)

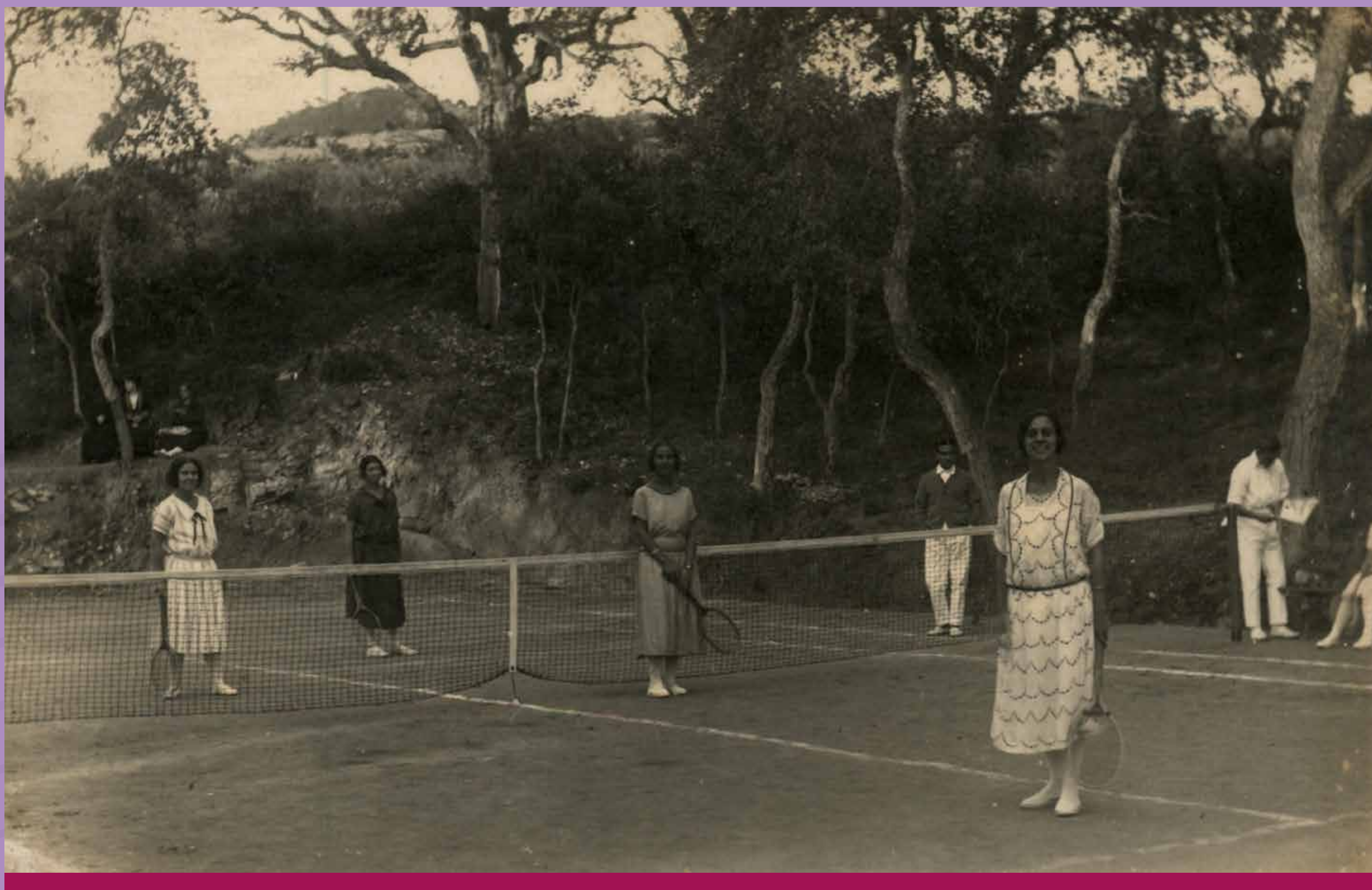


Grup de dones sargint xarxes a la platja de Lloret.
En primer terme Maria Bruguera.
Emili Martínez i Passapera, 1930 ca. SAMLM 510.000 Martínez – Planas.



Dona i nena sargint xarxes a Sa Caleta.
La nena es la filla del Cubano.
Emili Martínez i Passapera, 1950 ca. SAMLM
510.000 Martínez – Planas.

El treball de les dones a Lloret (1900-1990)



Dues parelles de dones jugant a tennis a Can Saragossa. En primer terme Conxita Font.
Sense autoria, 1953 ca. SAMLM 608.000 Maria Assumpció Comas i Moré.



Obrador de les modistes germanes Surís. S'hi veuen Maria Surís, Carme Baixibern i Planas, Sra. Llorens, Carme Xifra, Rita Llibre, Sra. Andreu, Maria Planiol i Cristina Moré.
Ernest Xifra i Josep Beneito, 1926 ca. SAMLM 616.000 Xifra – Beneito.

El treball de les dones a Lloret (1900-1990)



Bar del Sindicat de Pagesos, carrer de Sant Pere. S'hi veuen Carme Sais i Vidal, Rosita Casassayas, Josep Sais i Reyner, Salvador Heredia i Narcís Sais i Vidal.

Sense autoria, 1956. SAMLM 699.111 Maria Carme Sais i Vidal.

El treball de les dones a Lloret (1900-1990)



Turistes al mercat setmanal, rambla Barnés.
Albert Becker, 1956. SAMLM 613.000 Albert Becker.



Parada de fruita a l'antic mercat setmanal, passeig Verdaguer. En segon terme Joan Planellas.
WE Gibson, 1959. SAMLM 615.000 WE Gibson.

El treball de les dones a Lloret (1900-1990)



Cambreses de pisos i menjador.
Fotos cedides per la Sra. Filo Ramos.

El treball de les dones a Lloret (1900-1990)

Arriba la democràcia

POBLACIÓ ACTIVA PER SUBSECTORS I SECTORS ECONÒMICS
Font: E.P. a partir padró 1986 (CIDC)

Activitat	Homes	Dones	Total	%
Agricultura, ramaderia, silvicultura i cacera.	51	5	56	0,87%
Pesca.	20	1	21	0,33%
Extracció i preparació de combustibles sòlids, petroli, gas natural i minerals radioactius.	0	0	0	0,00%
Electricitat, gas i aigua.	4	0	4	0,06%
Extracció de minerals i la seva transformació.	10	2	12	0,19%
Indústria química.	4	1	5	0,08%
Metal·lúrgica, maquinària, material elèctric i instruments de precisió.	96	6	102	1,59%
Material de transport.	2	1	3	0,05%
Alimentació, begudes i tabac.	31	12	43	0,67%
Tèxtil, confecció i cuir.	33	10	43	0,67%
Fusta, serra i fabricació de mobles de fusta.	57	1	58	0,90%
Paper, arts gràfiques i edició.	9	1	10	0,16%
Química i materials plàstics. Altres indústries manufacturades.	42	31	73	1,14%
Construcció.	443	7	450	7,01%
Comerç i reparacions.	621	686	1307	20,36%
Restaurants, cafès i hostaleria.	1605	1087	2692	41,93%
Transport i activitats annexes.	209	136	345	5,37%
Comunicacions.	13	5	18	0,28%
Institucions financeres, asseguradores i activitats immobiliàries.	110	36	146	2,27%
Serveis prestats a les empreses. Lloguer de béns mobles i immobles.	39	15	54	0,84%
Administració Pública, Defensa Nacional i Seguretat Social.	229	63	292	4,55%
Educació, investigació i serveis culturals.	236	134	370	5,76%
Sanitat i assistència social.	39	56	95	1,48%
Altres serveis	70	146	216	3,36%
Activitats no especificades.	3	2	5	0,08%
Total	3976	2444	6420	100,00%

	Homes	Dones	Total
PRIMARI	75	6	81
INDÚSTRIA	284	65	349
CONSTRUCCIÓ	443	7	450
TERCIARI	3174	2366	5540
Total	3976	2444	6420

Tot i que la Constitució Espanyola del 1978 estableix la igualtat efectiva entre homes i dones, pel que fa al treball de les dones a la nostra població podem afirmar que:

Si bé hi ha moltes dones que treballen, aquest treball experimenta encara una profunda divisió sexual. Les dones es dediquen a feines pròpiament femenines, com ara mestres, infermeres, botigueres o cambres de pisos i de menjador.

Les dones es troben totalment excloses de l'espai públic.

Molt a poc a poc aquesta divisió sexual del treball es va diluint i, així, amb la constitució dels primers ajuntaments democràtics s'obren les portes de l'espai públic a les dones i esdevenen les primeres dones regidores.

Les dones lloretenques també es comencen a obrir pas en aquelles professions que fins al moment eren considerades masculines, com ara policies, advocades, metgesses...

Pel que fa al món de l'esport, la seva capacitat també és reconeguda i, a poc a poc, aquesta igualtat efectiva entre homes i dones es va fer realitat.

Pel que fa al treball de les dones, hem avançat molt, tant en temes de divisió sexual del treball com en drets socials i laborals, però encara falta camí per recórrer: igualtat de sou, sostre de vidre...

Població activa a Lloret el 1986.

Carles Arbó. *L'activitat econòmica a Lloret de Mar.*
Ajuntament de Lloret, Caixa de Girona, 1989.



Les millors esportistes de l'any 1979.

Lloret Gaceta, 218, 06/12/1979. SAMLM.

El treball de les dones a Lloret (1900-1990)

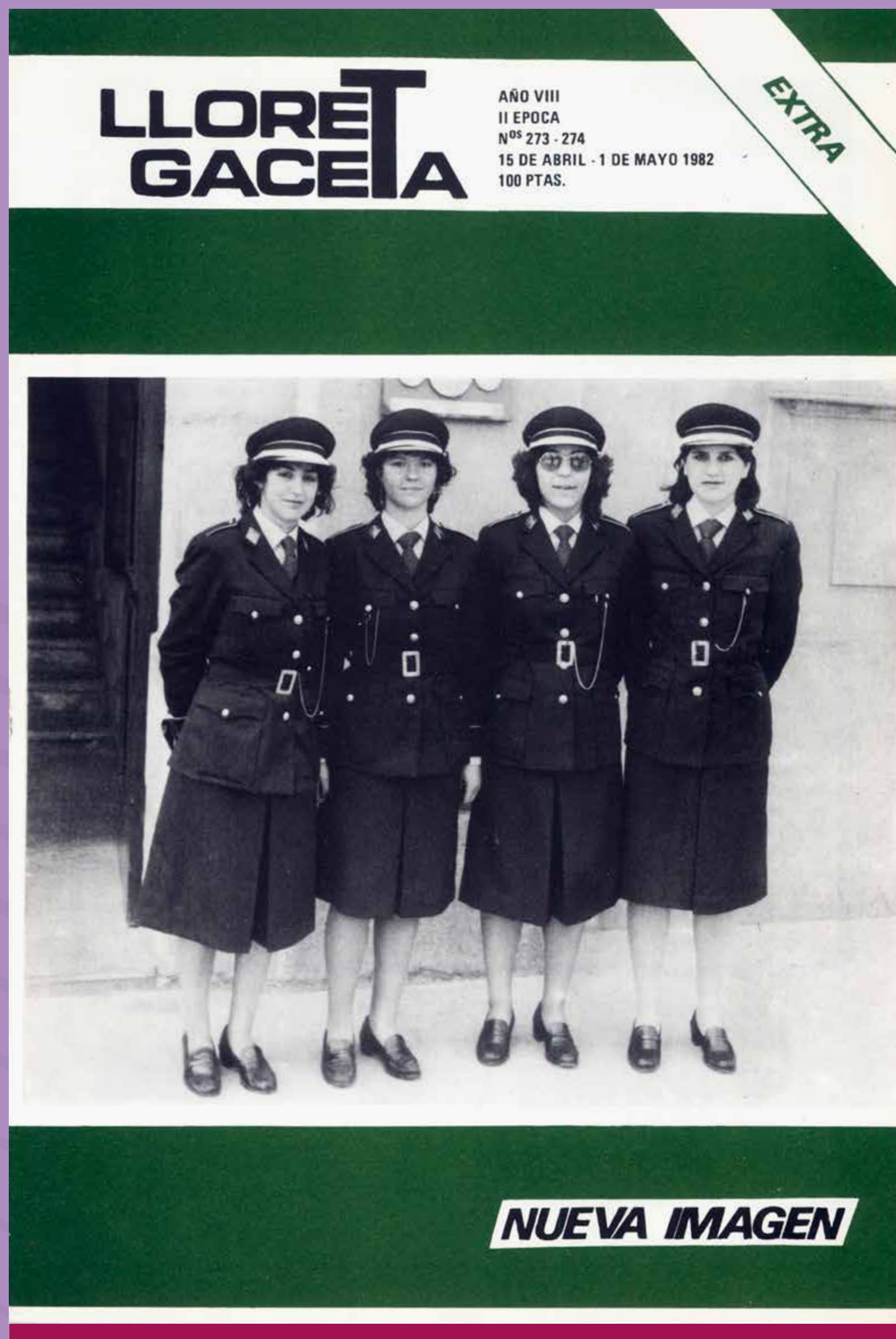


Ple de constitució del primer Ajuntament de la democràcia. Al centre hi ha les dues primeres regidores, Maria Carme Bausili i Maria Cabañas. Carles Ruscalleda i Francisco Rubio, 1979. Publicat a *Lloret Gaceta*, n. 186, portada, 26 d'abril de 1979. SAMLM.



Ple de constitució del segon ajuntament de la democràcia. S'hi veu la regidora Lucy Echegoyen. Sense autoria. Publicat a *Lloret Gaceta*, n. 298-299, 1 de juny de 1983. SAMLM.

El treball de les dones a Lloret (1900-1990)



Primera promoció de dones agents de policia a Lloret.

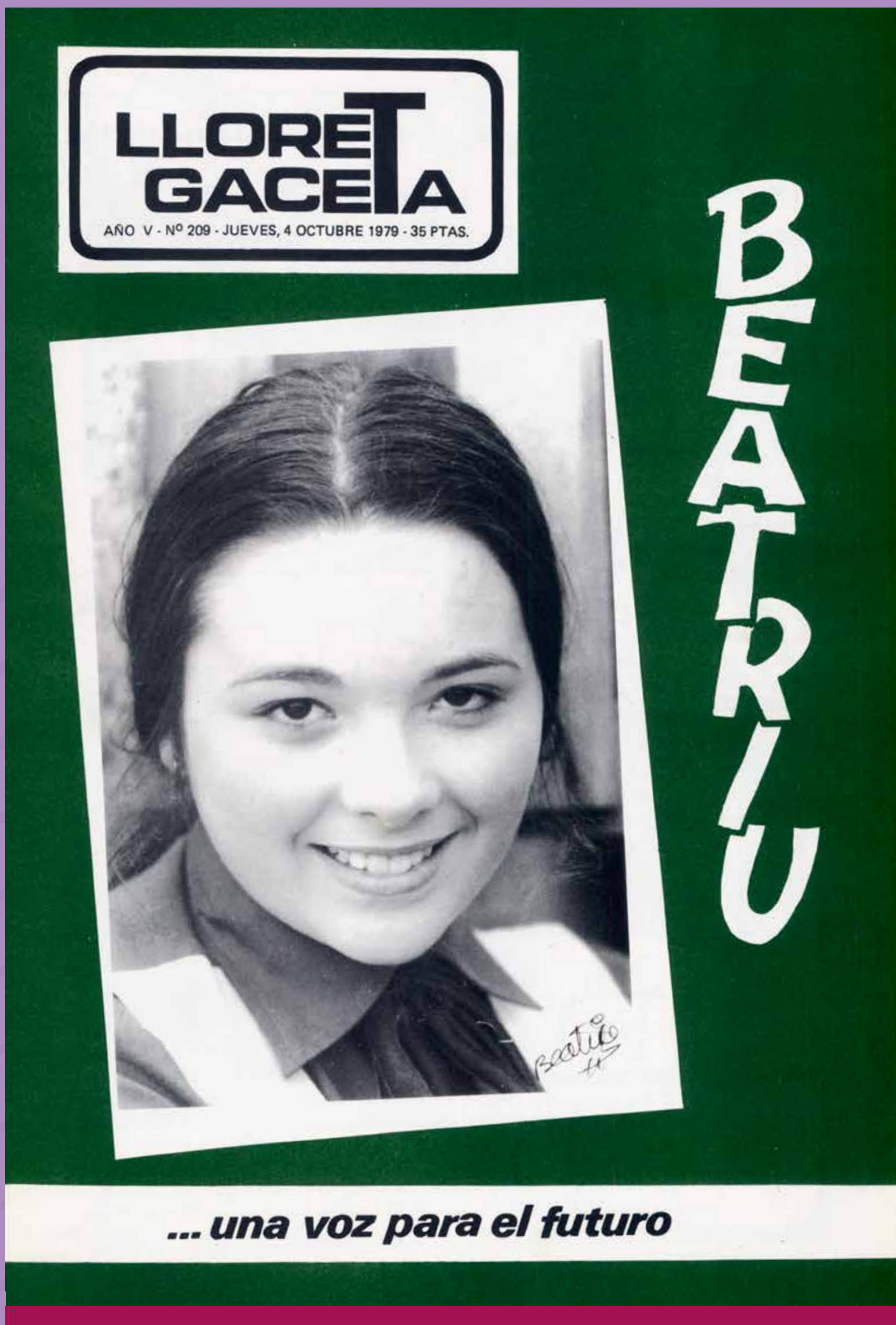
Sense autoria. Publicat a *Lloret Gaceta*, n. 273-274, portada, 15 d'abril de 1982.
La segona per la dreta és Carme Ramírez i Burgada. SAMLM.



L'alcalde Joan Domènech i Moner passa revista a la plantilla de la Policia Local amb les primeres dones agents en primer terme.

Sense autoria. Publicat a *Lloret Gaceta*, n. 273-274, p. 26, 15 d'abril de 1982. SAMLM.

El treball de les dones a Lloret (1900-1990)



La cantant lloretenca Beatriu.

Sense autoria. Lloret Gaceta, 209, 04/10/1979. SAMLM.

BEATRIZ DEN HOOUTING

ENTREVISTA
por PETRONIO

Nació el día trece de Mayo del año mil novecientos sesenta y tres. Tiene por tanto doce años de edad. Acaba de editar un disco musical, el primero, con dos canciones: en la cara A, "El Vaixell" con letra y música de Asunción Orri; en la cara B, "Mariners" con música y letra de Bernardo Barnardini. Nos estamos refiriendo a la joven intérprete Beatriz Den Hoouting, a la que hemos entrevistado para estas páginas.

-¿ QUE NACIONALIDAD TIENES, BEATRIZ ?
-Soy holandesa.
-PERO TU NACISTE EN LLORET, O POR MEJOR DECIR EN GERONA.
-Sí. Pero aunque mi madre es catalana, mi padre es holandés y fui empadronada bajo mi actual nacionalidad.
-ACTUALMENTE VIVES CON TU ABUELITA. ¿ TE ANIMA ELLA PARA QUE CANTES ?
-Sí, muchísimo. Me quiere mucho y yo a ella también claro.
-¿ CUANDO COMENZASTE A CANTAR ?
-No se, creo que tendría tres años.
-¿ CON LA GUITARRA...?
-Sí, me recuerdo que me compraron una pequeña guitarra e intentaba sacarle algún sonido.
-¿ CUANTAS GUITARRAS TIENES AHORA ?
-Solamente dos.
-¿ Y CUANTAS HAS LLEGADO A ROMPER ?
-¡Uy ! muchas.
-VAMOS A VER.CARA AL PUBLICO ¿ EN QUE OCASIONES HAS ACTUADO ?
-Pues no se, recuerdo que he actuado en el Casal de l'Obrera en el año 1.970; en el Jardín de la Infancia en Barcelona, en el cine Navarra en un Festival a beneficio de los niños de San Juan de Dios, en Radio Miramar en que también me entrevistaron, aquí en Revolution y el año pasado gané un Trofeo en el Gran Festival de la Canción Juvenil de Blanes, por la mejor canción e interprete.
-¿ CUANTAS CANCIONES ABARCA TU REPERTORIO ?
-Pues...unas cincuenta aproximadamente.
-¿ Y CUANTAS COMPUESTAS TOTALMENTE POR TI ?
-Varias, aunque sólo canto una.



-¿ COMO SE TITULA ?
-"Ya se que tú no volverás".
-¡ CARAMBA, UN TITULO MUY OPTIMISTA !
¿ QUE O QUIEN TE LO INSPIRO ?
-Fue un amigo...de Barcelona. Se llama Luis...
-¿ Y NO VOLVIO ?
-Bueno, viene cada año .
-NORMALMENTE CUANDO CANTA.¿ EN QUE IDIOMA LO HACE BEATRIZ ?
-Me gusta mucho cantar en catalán.
-¿ CUANTOS IDIOMAS HABLAS ?
-Perfectamente, el español, holandés e inglés; también un poquito de francés y bastante bien el catalán.
-PERO CANTANDO CREO QUE LO HACES EN ALGUN OTRO IDIOMA...
-Sí, tengo algunas canciones que interpreto en japonés, dos en hebreo y una en árabe; aparte todas las demás en las lenguas antes descritas.
-EN ESTE 1.976.¿ QUE TIENE PREPARADO BEATRIZ, CANTANTE ?
-De momento, en el próximo mes de Febrero, tengo que intervenir en un Festival de Televisión en Barcelona. Cantaré algún pasaje de la producción " Jesucristo Super Star " aquel que canta en inglés Nuria Felú " Diguèume perquè " y " No se com estimarlo".
-¿ QUIEN TE HA OFRECIDO LA POSIBILIDAD DE ACTUAR EN TELEVISION ?
-Ha sido Salvador Escamilla.

Entrevista a la cantant lloretenca Beatriz Den Hoouting.
Sense autoria. Publicat a Lloret Gaceta, n. 15, p. 9, 14 de gener de 1976.
SAMLM.

El treball de les dones a Lloret (1900-1990)

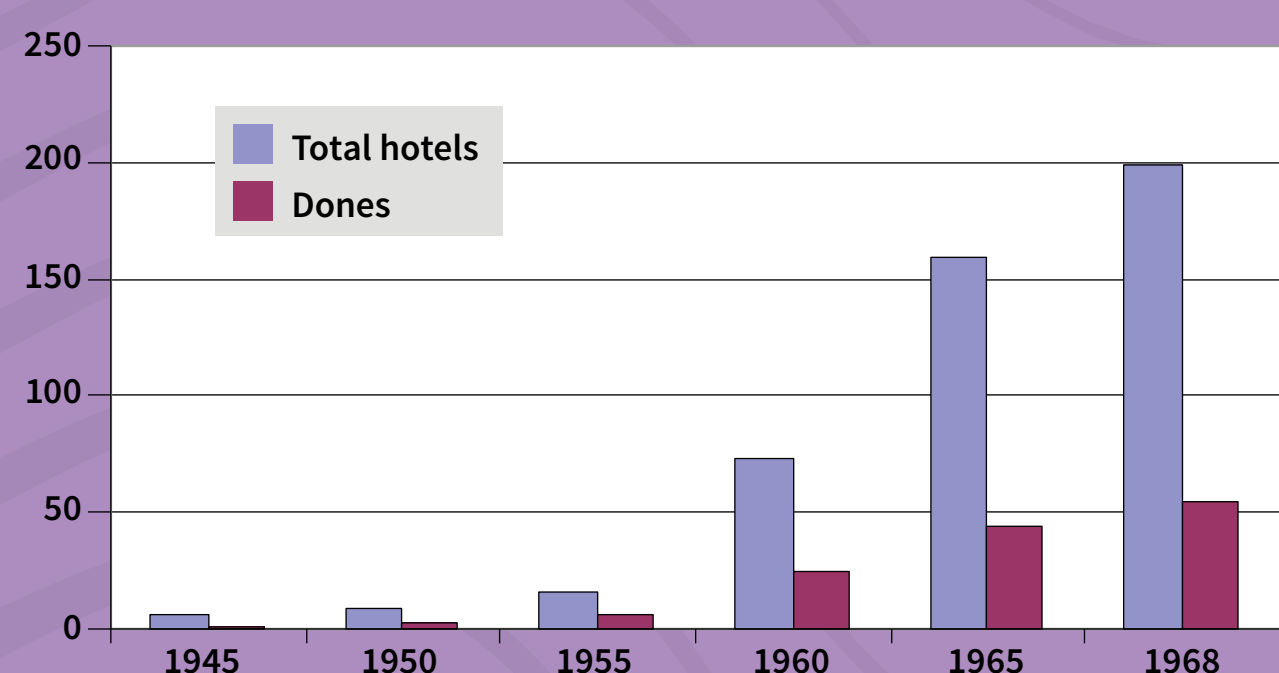
El turisme



Cartell de l'estrena del documental *Pensió Completa*.

Dones al capdavant d'establiments hotelers. Lloret de Mar 1945-1968

ANY	HOTELS	DONES	PERCENTATGE
1945	6	1	16,0%
1950	9	3	33,0%
1955	16	6	37,5%
1960	73	25	34,0%
1965	159	44	27,6%
1968	199	55	27,6%



Lloret de Mar, com a capital turística mundial, neix als anys 50 amb la recuperació econòmica europea després de la II Guerra Mundial.

Comencen així a arribar els primers turistes i neix l'actual destinació amb la feina i treball de lloretencs i lloretenques que veuen en aquest procés una altra manera de sobreviure al marge de la pesca i el camp.

Les dones, amb el seu treball i esforç, confiança i sobretot hores de dedicació, van ajudar a canviar la realitat econòmica i social de les seves famílies i de retruc del poble.

Unes dones que, de forma inconscient, van contribuir a canviar i a construir el Lloret d'avui. Les dones de Lloret comencen a desenvolupar activitats com la de tenir hostes com una estratègia econòmica, activitat que va començar a ser molt rendible per a les economies familiars, sense alterar els privilegis patriarcals establerts per la ideologia imperant.

Les dones lloretenques com a pioneres del turisme i la seva visió del moment queda retratat en el documental *Pensió Completa*.

El turisme explica la transformació econòmica de la vila i del treball de les dones de Lloret ja que aquest va obrir directament i indirectament molts llocs de treball que van ser ocupats per dones, tot i que no hem d'oblidar la profunda divisió sexual d'aquestes feines.



Primera trobada de les dones que vàren participar al documental *Pensió Completa*.

Foto: Asumptió Comas. 2010.