



PLA D'EMERGÈNCIA EN SITUACIONS DE SEQUERA



Servei Municipal d'Abastament d'Aigua Potable de Lloret de Mar



Plaça de la Vila 1
17310 Lloret de Mar



Ptge Torre Campderà 1
17310 Lloret de Mar

Data: 21 d'agost de 2023

Pàgina 1 de 70



ÍNDEX

1.	INTRODUCCIÓ.....	5
1.1	Antecedents	5
1.2	Objectius del Pla d'Emergència.....	5
2	MARC NORMATIU, DESCRIPCIÓ DEL MUNICIPI I ASPECTES PREVIS	7
2.1	Marc normatiu i institucional.....	7
	Àmbit Europeu	7
	Àmbit Nacional.....	7
	Llei d'Aigües.....	7
	Planificació hidrològica.....	7
	Qualitat de les aigües	7
	Règim Autonòmic.....	8
	Règim local	8
	Legislació sobre mesures excepcionals en situació de sequera (Relació no exhaustiva)	9
2.2	Descripció del municipi	10
2.2.1	Identificació dels nuclis urbans que conformen el municipi.....	10
2.2.2	Estructura de la població, quantificant la població fixa, la població estacional i les places turístiques	10
2.2.3	Principals activitats econòmiques del municipi, fent especial èmfasi en aquelles que depenen de manera significativa del subministrament d'aigua de xarxa	10
2.3	Vinculació del municipi amb el PES.....	11
2.3.1	Descripció dels escenaris considerats de sequera	14
	Escenari de normalitat	14
	Escenari de Pre-Alerta.....	14
	Escenari de Alerta.....	14
	Escenari d'Excepcionalitat.....	14
	Escenari d'Emergència	14
3	QUANTIFICACIÓ DELS RECURSOS DISPONIBLES.....	15
3.1	Descripció general de la Xarxa d'Abastament d'Aigua Potable	15
3.1.1	Descripció de les limitacions de la xarxa d'abastament d'aigua potable.....	21
3.2	Descripció de les fonts d'abastament	22
3.2.1	Descripció de les Fonts d'Abastament Pròpies	22
3.2.2	Compres a tercers i connexions a xarxes supramunicipals.....	22
3.2.3	Normes i protocols d'explotació en situació de normalitat.....	24
3.3	Quantificació dels volums lliurats per abastament.....	25



- 4 QUANTIFICACIÓ DE LA DEMANDA 28
 - 4.1 Estructura dels consums registrat per usos 28
 - 4.1.1 Usuaris singulars..... 31
 - 4.2 Estimació de l'aigua no registrada i pèrdues. Rendiment de la xarxa. 33
- 5 ESTIMACIÓ DE LES DOTACIONS ACTUALS I MÀXIMES 34
 - 5.1 Determinació de la població de càlcul 34
 - 5.2 Càlcul de les dotacions en situació de normalitat..... 34
 - 5.3 Definició i càlcul de les dotacions i volums d'aigua a lliurar a cada escenari de sequera
36
- 6 DESCRIPCIÓ I AVALUACIÓ DE L'IMPACTE DE LES MESURES A APLICAR..... 37
 - 6.1 Mesures en situació de normalitat i pre-alerta..... 39
 - 6.1.1 Mesures institucionals 39
 - 6.1.2 Mesures de comunicació..... 39
 - 6.1.3 Mesures operatives..... 39
 - 6.2 Mesures en situació d'alerta 41
 - 6.2.1 Mesures institucionals 41
 - 6.2.2 Mesures de comunicació..... 41
 - 6.2.3 Mesures operatives..... 42
 - 6.3 Mesures en situació d'excepcionalitat 48
 - 6.3.1 Mesures institucionals 48
 - 6.3.2 Mesures de comunicació..... 48
 - 6.3.3 Mesures operatives..... 49
 - 6.4 Mesures en situació d'emergència 52
 - 6.4.1 Mesures institucionals 52
 - 6.4.2 Mesures de comunicació..... 52
 - 6.4.3 Mesures operatives..... 53
- 7 DEFINICIÓ DELS MECANISMES DE SEGUIMENT I CONTROL DE L'ESTAT DE SEQUERA I APLICACIÓ DEL PES I PE..... 57
 - 7.1 Comitè Municipal de Sequera 57
 - 7.2 Seguiment de les mesures i indicadors 58
 - 7.3 Freqüència de revisió i actualització del PE 59
- 8 ANNEX 1 : BANS MUNICIPALS PER A LA GESTIÓ DE LA SEQUERA..... 60
 - 8.1 Introducció i objectius..... 60
 - 8.2 Propostes de bans municipals..... 60
 - 8.2.1 Entrada a l'estat d'alerta..... 61
 - 8.2.2 Entrada a l'estat d'excepcionalitat 63



8.2.3	Entrada a l'estat d'emergència	65
9	ANNEX 2 – XARXA D'HIDRANTS DE LLORET	67

DOCUMENT Pla	ÒRGAN TERRITORI I SOSTENIBILITAT	REFERÈNCIA 2487202000007
Codi Segur de Verificació: 2155ff20-e489-445b-8e1e-c037bc09cbb4 Origen: Ciutadà Identificador document original: ES_L01170950_2023_12419421 Data d'impressió: 28/02/2024 13:41:15 Pàgina 5 de 70	SIGNATURES Cap signatura aplicada	



1. INTRODUCCIÓ

1.1 Antecedents

La legislació europea, estatal i catalana defineixen marcs legislatius orientats a la protecció de les aigües i per contribuir a pal·liar els efectes de la sequera de manera que, al seu torn, ajudi a garantir un subministrament suficient d'aigua en bon estat.

D'aquest marc, al territori de les Conques Internes de Catalunya se'n deriva el "Pla especial d'actuació en situacions d'alerta i eventual sequera" (d'ara en endavant, PES) el qual va ser aprovat per la Generalitat de Catalunya per Acord GOV/1/2020, de 8 de gener.

Tal com figura al PES, i d'acord a l'article 27.3 de la Llei 10/2001, de 5 de juliol, del Pla Hidrològic Nacional (LPHN), els municipis amb una població empadronada igual o superior a 20.000 habitants han d'elaborar un Pla d'emergència en situacions de sequera (d'ara en endavant, PE o Pla d'Emergència) i presentar-lo a l'Agència Catalana de l'Aigua (d'ara en endavant ACA) en un termini de sis mesos des de l'entrada en vigor del PES. Aquesta obligació afecta també als consells comarcals, mancomunitats, consorcis o altres ens locals de caràcter supramunicipal quan la població conjunta abastida superi també els 20.000 habitants empadronats.

La resta de municipis i d'ens locals també poden presentar de manera opcional un PE.

L'ACA, en compliment del previst a l'article 22 del Reglament de la planificació hidrològica, aprovat per Decret 380/2006, de 10 d'octubre, ha d'informar sobre la suficiència de les mesures d'estalvi en la gestió dels serveis d'abastament contingudes als PE a fi de donar compliment al règim de dotacions contingut al PES.

1.2 Objectius del Pla d'Emergència

El present pla d'emergència en situacions de sequera del municipi de Lloret de Mar té com a objectiu principal establir i planificar en detall totes aquelles mesures que emprendre el municipi per donar compliment a les limitacions i restriccions que fixa el PES per a cada estat de sequera així com un model d'actuació dels serveis municipals per a garantir l'actuació i coordinació operativa dels serveis i recursos necessaris per a minimitzar els efectes negatius de la sequera sobre l'estat ecològic de les masses d'aigua i garantir l'abastament urbà.

Per a això, el pla presenta els següents objectius parcials:

- Recopilar i ordenar la informació bàsica sobre les demandes i la valoració de la disponibilitat de recursos.
- Definir els estats de sequera i establir els indicadors i els llindars d'entrada i sortida de cada estat.
- Establir els objectius de reducció de demanda d'aigua, reforç de la disponibilitat i descriure les mesures a implementar en cada estat de sequera al municipi.
- Establir responsabilitats en la presa de decisions i en la manera de gestionar les diferents situacions possibles de sequera.

Data: 21 d'agost de 2023

Pàgina 5 de 70



- Documentar tot l'anterior i mantenir-ho actualitzat.

Per al compliment d'aquests objectius, el present pla s'estructura en dues parts (diagnòstic i programa de mesures).



2 MARC NORMATIU, DESCRIPCIÓ DEL MUNICIPI I ASPECTES PREVIS

2.1 Marc normatiu i institucional

Àmbit Europeu

- Directiva 2000/60/CE del Parlament Europeu i del Consell, de 23 d'octubre de 2000, per la qual s'estableix un marc comunitari d'actuació en l'àmbit de la política d'aigües [Diari Oficial L 327 de 22.12.2000].

Àmbit Nacional

Llei d'Aigües

- Reial decret legislatiu 1/2001, de 20 de juliol, pel qual s'aprova el text refós de la Llei d'Aigües.
- Reial decret 606/2003, de 23 de maig, pel qual es modifica el Reial decret 849/1986 que aprova el reglament de Domini Hidràulic, que desenvolupa els Títols Preliminar, I, IV, V, VI i VII de la Llei d'Aigües 29/1985, de 2 d'agost.
- Reial decret 849/1986 pel qual s'aprova el reglament del domini públic hidràulic, que desenvolupa els títols preliminars I, IV, V, VI i VII de la llei 29/1985, de 2 d'agost d'aigües.

Planificació hidrològica

- Reial decret 927/1988 de 29 de juliol, pel qual s'aprova el Reglament de l'Administració Pública de l'Aigua i de la Planificació Hidrològica, en desenvolupament dels títols II i III de la Llei d'Aigües.
- Llei 10/2001, de 5 de juliol, del Pla Hidrològic Nacional.
- Llei 11/2005, de 22 de juny per la qual es modifica la Llei 10/2001, de 5 de juliol, del Pla Hidrològic Nacional (i el Reial decret legislatiu 1/2001, que aprova el Text Refós de la Llei d'Aigües).
- Reial decret 1664/1998, de 24 de juliol, pel qual s'aproven els Plans Hidrològics de Conca (BOE, núm. 191, d'11 d'agost de 1998) [veure Annex 1].
- Ordre de 24 de setembre de 1992 per la qual s'aproven les instruccions i recomanacions tècniques per a l'elaboració dels Plans Hidrològics de conques intercomunitàries.
- Reial decret-Llei 15/2005, de 16 de desembre, de mesures urgents per a la regulació de les transaccions de drets a l'aprofitament d'aigua.

Qualitat de les aigües

Data: 21 d'agost de 2023

Pàgina 7 de 70

DOCUMENT Pla	ÒRGAN TERRITORI I SOSTENIBILITAT	REFERÈNCIA 2487202000007
Codi Segur de Verificació: 2155ff20-e489-445b-8e1e-c037bc09cbb4 Origen: Ciutadà Identificador document original: ES_L01170950_2023_12419421 Data d'impressió: 28/02/2024 13:41:15 Pàgina 8 de 70		SIGNATURES Cap signatura aplicada



- Reial decret 140/2003, de 7 de febrer, pel qual s'estableixen els criteris sanitaris de la qualitat de l'aigua de consum humà.
- Reial decret 314/2016, de 29 de juliol, pel qual es modifica el Reial decret 140/2003 d'aigües de consum humà.
- Reial decret 1138/90, de 14 de setembre pel qual s'aprova la Reglamentació Tècnica - Sanitària per al proveïment i control de la qualitat de les aigües potables de consum públic.
- Ordre d'11 de maig de 1988, modificada per ordre 30/11/1994 i ordre 15/10/1990 sobre característiques bàsiques que han de ser mantingudes en els corrents d'aigües superficials quan siguin destinades a la producció d'aigua potable.
- Ordre 15 d'octubre de 1990 que modifica l'Ordre 11-5-1988, de característiques bàsiques de qualitat que han de mantenir-se en els corrents superficials destinats a la producció d'aigua potable.
- Ordre de 30 de novembre de 1994 per la qual es modifica l'Ordre 11-5-1988, sobre característiques bàsiques de qualitat que han de mantenir-se en els corrents d'aigües continentals superficials destinades a la producció d'aigua potable.
- Ordre de 8 de febrer de 1988 relativa als mètodes de mesura i a la freqüència de mostreig i anàlisis d'aigües superficials que es destinaran a la producció d'aigua potable.

Règim Autonòmic

- El Text refós de la legislació en matèria d'aigües de Catalunya, aprovat per Decret legislatiu 3/2003, de 4 de novembre (TRLMAC).
- L'Estatut d'Autonomia de Catalunya, que en el seu L'article 117.1 reconeix a la Generalitat la competència per aprovar els plans i programes hidrològics corresponents a les conques internes de Catalunya, així com per establir mesures extraordinàries en el cas de necessitat per garantir el subministrament d'aigua i ordenar la gestió de l'aigua superficial i subterrània en aquest àmbit.

Règim local

- Llei 7/1985 de 2 d'abril, reguladora de les bases de règim local.
- Reial decret legislatiu 781/1986, de 18 d'abril pel qual s'aprova el Text refós de les Disposicions legals vigents en matèria de Règim Local.
- Reial decret 2568/1986 de 28 de novembre, pel qual s'aprova el reglament d'organització, funcionament i règim jurídic de les entitats locals.
- Plans hidrològics de conca.
- El Pla de Gestió del districte de conca fluvial de Catalunya (PGDCFC) per al període 2016–2021, aprovat per Decret 1/2017, de 3 de gener, i per Reial decret 450/2017, de 5 de maig, i el seu programa de mesures aprovat per Acord GOV/1/2017, de 3 de gener.
- Reglament del servei municipal de subministrament domiciliari d'aigua de Lloret de Mar.

Data: 21 d'agost de 2023

Pàgina 8 de 70

DOCUMENT Pla	ÒRGAN TERRITORI I SOSTENIBILITAT	REFERÈNCIA 2487202000007
Codi Segur de Verificació: 2155ff20-e489-445b-8e1e-c037bc09cbb4 Origen: Ciutadà Identificador document original: ES_L01170950_2023_12419421 Data d'impressió: 28/02/2024 13:41:15 Pàgina 9 de 70	SIGNATURES Cap signatura aplicada	



Legislació sobre mesures excepcionals en situació de sequera (Relació no exhaustiva)

- Reial decret 1265/2005, de 21 d'octubre pel qual s'adopten mesures administratives excepcionals per a la gestió dels recursos hidràulics i per a corregir els efectes de la sequera en les conques hidrogràfiques dels rius Xúquer, Segura i Tajo.
- Reial decret-Llei 8/2000, de 4 d'agost, d'adopció de mesures de caràcter urgent per a pal·liar els efectes produïts per la sequera i altres adversitats climàtiques. (BOE núm. 194, 14-Ago-2000).
- Ordre de 6 de setembre de 1999 per la qual es constitueix l'Oficina Permanent per a Situacions de Sequera (BOE núm. 215, 8-Sep-1999).
- Llei 9/1996, de 15 de gener, per la qual s'adopten Mesures Extraordinàries, Excepcionals i Urgents en matèria de Proveïments Hidràulics a Conseqüència de la Persistència de la Sequera. (Vigent fins al 25 de juliol de 2001) (BOE núm. 15, 17-Ena-1996).
- Reial decret-Llei 7/1995, de 4 d'agost, pel qual s'autoritza el transvasament de 55 hectòmetres cúbics a la conca del Segura i es concedeixen suplementes de crèdit per import de 15.000.000.000 de pessetes al Ministeri d'Obres Públiques, Transports i Medi Ambient, a fi de finançar determinades obres per a fer front a la situació de gravíssima sequera (BOE núm. 188, 8-Ago-1995).
- Reial decret Llei 8/1993, de 21 de maig, pel qual s'adopten mesures urgents per a reparar els efectes produïts per la sequera.
- Ordre de 27 de juny de 1983, per la qual es disposa la publicació de l'Acord del Consell de Ministres d'1 de juny de 1983, que aprova el Pla Especial de Sequera, sobre accions coordinades de Protecció Civil. BOE núm. 161 (7-7-1983).
- El Pla especial d'actuació en situacions d'alerta i eventual sequera, aprovat per Acord GOV/1/2020, de 8 de gener.

En aquest sentit, el PES és el principal document de referència i els PE s'han d'ajustar als requeriments definits al PES. En cas de que un PE difereixi en algun aspecte definit al PES, aquesta diferència s'ha de justificar convenientment i romandrà a criteri de l'ACA la seva acceptació o rebuig.



2.2 Descripció del municipi

2.2.1 Identificació dels nuclis urbans que conformen el municipi

Lloret de Mar és un municipi de la comarca de la Selva, situat al sud de la Costa Brava, limitant al nord amb el municipi de Tossa de Mar, al sud amb el de Blanes i a l'oest amb el de Vidreres.

L'extensió del terme municipal és de 47,87 km² i està format pel nucli urbà i per un seguit de veïnats i urbanitzacions (moltes d'elles de segona residència) distribuïdes al llarg del terme municipal, que fan de Lloret un municipi molt dispers a nivell territorial. La zona urbanitzada total ocupa 1.473 ha i hi ha 39 urbanitzacions. Dins del seu terme municipal s'hi troben set platges amb un total de 7 km de costa que expliquen que Lloret sigui una de les destinacions turístiques més importants de Catalunya.

El nucli antic situat davant la platja de Lloret està format per una extensa illa de vianants resultat d'un projecte de mobilitat que vol afavorir els desplaçaments a peu en detriment de l'ús del vehicle privat. És una zona bàsicament comercial que compta també amb hotels, bars i restaurants, destinada fonamentalment al turisme.

2.2.2 Estructura de la població, quantificant la població fixa, la població estacional i les places turístiques

Lloret de Mar té una població empadronada que supera lleugerament els 40.000 habitants i es caracteritza per ser un municipi amb una taxa d'immigració elevada.

Té una gran població estacional vinculada al turisme, principalment des de Setmana Santa fins a finals d'octubre amb un pic en ple estiu. El municipi compta amb 122 establiments hotelers, el que significa prop de 30.000 places hoteleres. A banda de les places hoteleres, Lloret de Mar disposa de 4 càmpings amb 1.337 unitats d'acampada i 4.011 places, i 3.300 habitatges d'ús turístic reglades, amb un total de més de 20.000 places estimades.

2.2.3 Principals activitats econòmiques del municipi, fent especial èmfasi en aquelles que depenen de manera significativa del subministrament d'aigua de xarxa

La principal activitat econòmica és la turística, que representa aproximadament el 80% del total. Anualment Lloret acull el 4% dels turistes que visiten Catalunya i més del 25% del conjunt de turistes que visiten la Costa Brava.

DOCUMENT Pla	ÒRGAN TERRITORI I SOSTENIBILITAT	REFERÈNCIA 2487202000007
Codi Segur de Verificació: 2155ff20-e489-445b-8e1e-c037bc09cbb4 Origen: Ciutadà Identificador document original: ES_L01170950_2023_12419421 Data d'impressió: 28/02/2024 13:41:15 Pàgina 11 de 70	SIGNATURES Cap signatura aplicada	



2.3 Vinculació del municipi amb el PES

El PES defineix divuit unitats d'explotació, en les que la declaració de l'estat de sequera es pot realitzar de manera independent. Aquestes unitats són homogènies pel que fa l'origen dels recursos hídrics emprats per abastament municipals. Cada unitat té un indicador de sequera, que analitza les variables hidrològiques més representatives i ofereix en cada instant una proposta automàtica d'estat, ja sigui de Normalitat hidrològica, incloent un estat de Pre-Alerta, o de sequera: Alerta, Excepcionalitat o Emergència, amb tres subnivells dins l'Emergència.

La declaració d'entrada i sortida dels estats de sequera previstos al PES es realitza mitjançant resolució de la Direcció de l'Agència Catalana de l'Aigua, un cop assolits els llindars corresponents en els indicadors.

El municipi de Lloret de Mar està inclòs a la unitat d'explotació 13 - Embassaments Ter-Llobregat. Aquest fet, que podria semblar estrany ja que l'aigua embassada al Ter i al Llobregat no seria la font habitual d'abastament, s'ha adoptat per a tots els abastaments de la Baixa Tordera ja que aquests estan connectats a la xarxa regional per mitjà de la conducció entre la dessalinitzadora de la Tordera i la potabilitzadora de Cardedeu.

En la determinació de l'estat de sequera d'aquesta Unitat, s'avaluen els tres indicadors següents:

- Reserves conjuntes (Sau, Susqueda, La Llosa del Cavall, St. Ponç i La Baells)
- Reserves del Ter (Sau i Susqueda)
- Reserves del Llobregat (La Llosa del Cavall, St. Ponç i La Baells)

Cada indicador es compara amb els llindars definits en la Taula 1, determinant-se així un estat de sequera parcial per cada un. L'estat de la Unitat és el pitjor dels tres, donat que el fort lligam que existeix en la gestió de les dues conques comporta que una situació crítica en una d'elles també suposa una situació equivalent per a l'altra. Així, per exemple, n'hi ha prou que un dels tres indicadors entri en Alerta per a què aquest estat pugui ser declarat en el conjunt de la Unitat.

Tot i això, l'indicador principal pel seguiment de la sequera és el de les reserves conjuntes, ja que és aquest el que té llindars més alts i és per tant el que determinarà l'estat de sequera en la majoria d'ocasions. Només amb caràcter extraordinari (quan la situació de les reserves sigui molt desequilibrada) tenen preponderància els indicadors parcials. En general, la gestió ha d'evitar aquestes situacions de desequilibri.



TER - LLOBREGAT	Gen	Feb	Març	Abr	Maig	Juny	Jul	Ag	Set	Oct	Nov	Des
Emb. màxim	612	612	612	612	612	612	612	612	612	612	612	612
Resguard avinguda 25 anys	569	569	574	574	574	558	558	558	530	530	530	569
Prealerta	367	367	367	367	367	367	367	367	367	367	367	367
Sortida Alerta	240	270	300	300	300	300	300	270	240	240	240	240
Alerta	210	240	270	270	270	270	270	240	210	210	210	210
Sortida Excepcionalitat	165	165	165	165	165	165	165	165	165	165	165	165
Excepcionalitat	145	145	145	145	145	145	145	145	145	145	145	145
Emergència I	100	100	100	100	100	100	100	100	100	100	100	100
Emergència II	67	67	67	67	67	67	67	67	67	67	67	67
Emergència III	33	33	33	33	33	33	33	33	33	33	33	33

TER	Gen	Feb	Març	Abr	Maig	Juny	Jul	Ag	Set	Oct	Nov	Des
Emb. màxim	395	395	395	395	395	395	395	395	395	395	395	395
Resguard avinguda 25 anys	360	360	367	367	367	359	359	359	331	331	331	360
Prealerta	200	200	200	200	200	200	200	200	200	200	200	200
Sortida Alerta	140	160	180	180	180	180	180	160	140	140	140	140
Alerta	120	140	160	160	160	160	160	140	120	120	120	120
Sortida Excepcionalitat	98	98	98	98	98	98	98	98	98	98	98	98
Excepcionalitat	85	85	85	85	85	85	85	85	85	85	85	85
Emergència I	65	65	65	65	65	65	65	65	65	65	65	65
Emergència II	43	43	43	43	43	43	43	43	43	43	43	43
Emergència III	14	14	14	14	14	14	14	14	14	14	14	14

LLOBREGAT	Gen	Feb	Març	Abr	Maig	Juny	Jul	Ag	Set	Oct	Nov	Des
Emb. màxim	217	217	217	217	217	217	217	217	217	217	217	217
Resguard avinguda 25 anys	209	209	207	207	207	199	199	199	199	199	199	209
Prealerta	100	100	100	100	100	100	100	100	100	100	100	100
Sortida Alerta	67	67	83	83	83	83	83	75	67	67	67	67
Alerta	57	57	73	73	73	73	73	65	57	57	57	57
Sortida Excepcionalitat	46	46	46	46	46	46	46	46	46	46	46	46
Excepcionalitat	40	40	40	40	40	40	40	40	40	40	40	40
Emergència I	30	30	30	30	30	30	30	30	30	30	30	30
Emergència II	20	20	20	20	20	20	20	20	20	20	20	20
Emergència III	7	7	7	7	7	7	7	7	7	7	7	7

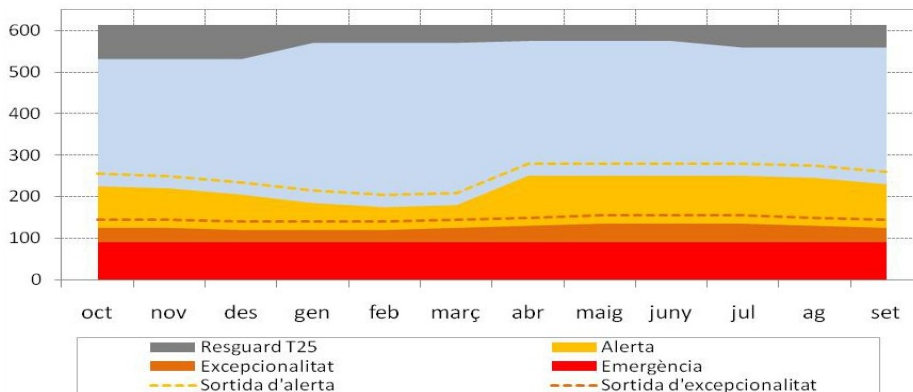
Taula 1: Llindars a la unitat embassaments Ter - Llobregat (hm³)

Nota. Els llindars apliquen des del dia 1 del mes indicat.

Nota. S'especifiquen els volums de resguard enfront d'avinguda de període de retorn de 25 anys per mostrar els volums màxims efectius d'explotació, que determinen les reserves màxims disponibles en situacions prèvies a escenaris de sequera.

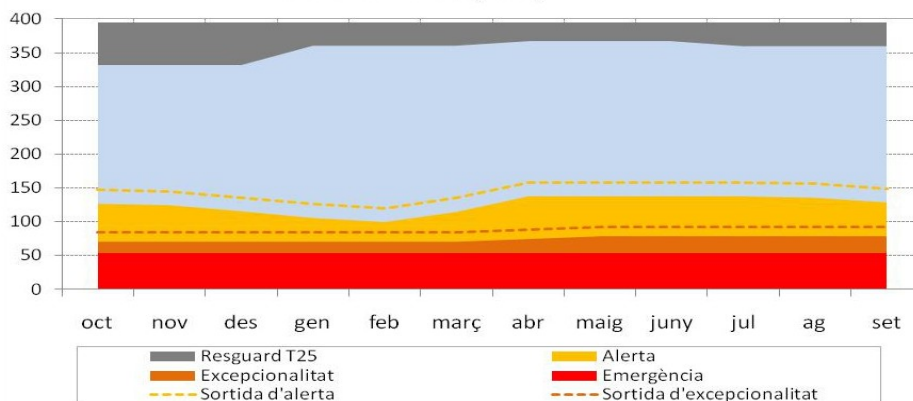


Llindars al conjunt Ter-Llobregat (hm³)



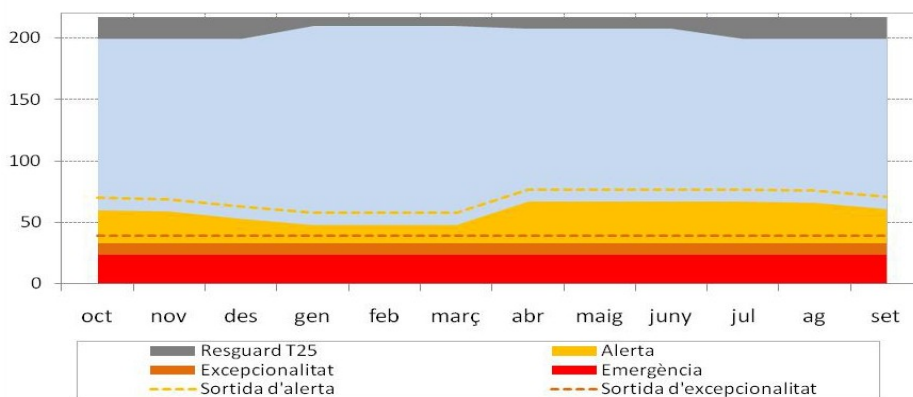
Llindars al Ter (hm³)

Llindars al Ter (hm³)



Llindars al Llobregat (hm³)

Llindars al Llobregat (hm³)



Gràfica 1: Llindars a la unitat embassaments Ter - Llobregat (hm³) amb els límit de sortida dels estats d'alerta i excepció

DOCUMENT Pla	ÒRGAN TERRITORI I SOSTENIBILITAT	REFERÈNCIA 2487202000007
Codi Segur de Verificació: 2155ff20-e489-445b-8e1e-c037bc09cbb4 Origen: Ciutadà Identificador document original: ES_L01170950_2023_12419421 Data d'impressió: 28/02/2024 13:41:15 Pàgina 14 de 70	SIGNATURES Cap signatura aplicada	



2.3.1 Descripció dels escenaris considerats de sequera

Escenari de normalitat

Aquest escenari consistiria en la fase de planificació hidrològica en la qual es realitzen mesures estratègiques a llarg termini de caràcter infraestructural, com són l'execució d'estructures d'emmagatzematge i regulació, instal·lacions de recursos no convencionals, normativa i ordenació d'usos o mesures que en general requereixen un llarg termini d'implantació. Les mesures empreses en aquest escenari no es consideren, en sentit estricte, objecte del PES, però poden servir per a millorar l'estat de les masses d'aigua i, per tant, per a retardar l'entrada dels següents escenaris (pre-alerta, alerta i emergència) en els quals sí que es prenen mesures d'urgència.

En aquest escenari s'adoptaran mesures voluntàries d'estalvi i preparació de l'operativa per a l'entrada en la situació de sequera efectiva.

Escenari de Pre-Alerta

Al llarg d'aquest escenari l'objectiu és prevenir la deterioració de l'estat de les masses d'aigua recomanant actuacions que allunyin l'ocurrència d'una fallada integral dels sistemes, la qual cosa suposaria, a més de la no satisfacció de les demandes, alguna tan vital com el proveïment urbà, que els ecosistemes aquàtics i altres dependents sofreixin un greu impacte. En general les mesures que s'activen són de tipus informatiu i control.

Escenari d'Alerta

L'escenari d'alerta és una intensificació de la pre-alerta, tant en la progressió de la sequera com en el plantejament de les mesures, que també han de perseguir la prevenció de la deterioració de les masses d'aigua. Les mesures van destinades a la conservació del recurs, plantejant-se reduccions de la demanda i una major vigilància de les zones amb alt valor ambiental.

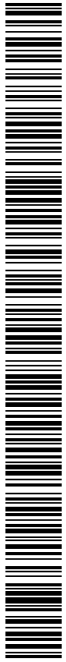
En aquest escenari i l'anterior s'adoptaran mesures restrictives dels usos triats per a garantir el proveïment a curt termini, aplicació de mesures per a incentivar l'estalvi i execució d'obres de ràpida incorporació.

Escenari d'Excepcionalitat

L'escenari d'excepcionalitat indica l'entrada en una situació anòmala que precedeix a la situació de sequera, amb la qual cosa s'han d'intensificar les actuacions orientades al descens del consum d'aigua. Es mantenen les mesures dels escenaris de pre-alerta i alerta i s'implementen noves mesures de la demanda encaminades a reduir progressivament les extraccions d'aigües subterrànies /producció i compra d'aigua.

Escenari d'Emergència

En aquest escenari les mesures s'orienten a minimitzar la deterioració de les masses d'aigua. Al seu torn, en el moment del pas per aquest llinar cap a la normalitat, s'han de preveure mesures per a la recuperació el més ràpida possible d'aquestes masses d'aigua. En aquest escenari s'inclouen restriccions en el subministrament i la resta de mesures restrictives excepcionals per a garantir l'abastament d'aigua. Aplicació de mesures de major impacte socioeconòmic.



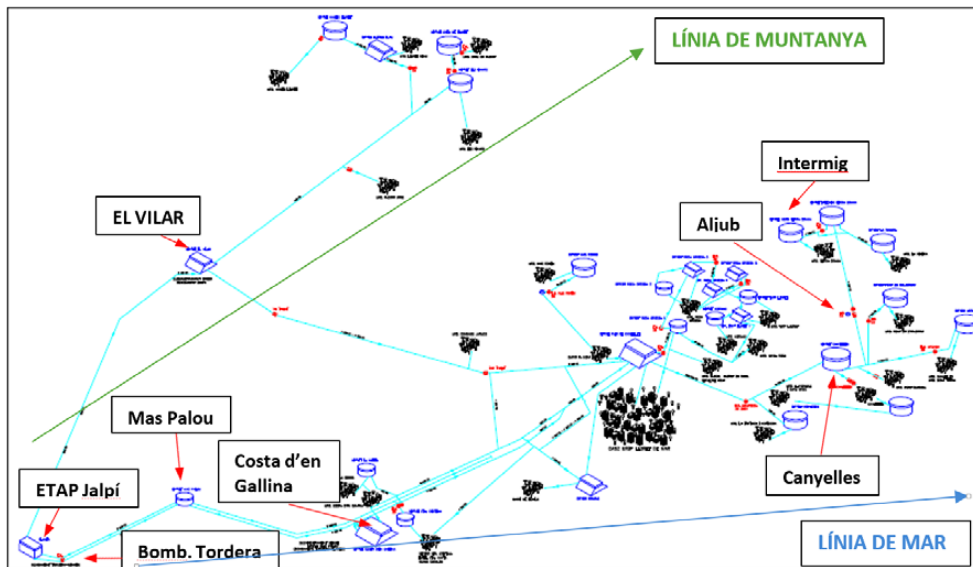
3 QUANTIFICACIÓ DELS RECURSOS DISPONIBLES

3.1 Descripció general de la Xarxa d'Abastament d'Aigua Potable

Lloret de Mar consta d'una sola zona de subministrament "ZS LLORET DE MAR", que abasteix a una població censada de 38.941 habitants (font: INS 2022), una població equivalent de 55.767 habitants (Font: PES) amb un volum mitjà d'aigua distribuïda de 15.157 m³/dia. La totalitat de l'aigua prové de la planta potabilitzadora del Pla d'en Jalpí o ETAP de Tossa-Lloret, ubicada al municipi de Tordera, a la riba esquerra del riu La Tordera i gestionada pel Consorci de la Costa Brava.

Aquesta ETAP aporta en alta al servei de Lloret de Mar l'aigua ja potabilitzada per mitjà de dues línies:

- Línia de Mar: suposa aproximadament el 85% del cabal subministrat i rep l'aigua potable per gravetat a l'Estació de Bombament Tordera, que l'eleva fins als dipòsits generals de Costa d'en Gallina i Puig de Castellet. Des d'aquests es distribueix l'aigua a la majoria d'usuaris directament, i a les línies principals de la zona nord (Montgoda / Canyelles), així com a la zona alta (Sistema Roca Grossa). Entremig també es distribueix a diferents zones parcials / urbanitzacions. També es subministra aigua en alta a les urbanitzacions de Serra Brava i la Riviera, on la titularitat de la xarxa correspon a les Entitats Urbanístiques Col·laboradores de Conservació de les urbanitzacions.
- Línia de Muntanya: suposa aproximadament el 15% del cabal subministrat i rep l'aigua potable per bombament des de l'ETAP de Jalpí fins el dipòsit de El Vilar, des d'on es distribueix a les diferents urbanitzacions interiors de Lloret de Mar, essent la seva línia principal la conducció cap al dipòsit receptor de Pinars.



Imatge 1: Esquema línia Muntanya i línia Mar



El Servei d'abastament d'aigua potable de Lloret de Mar presenta una composició força complexa pel que fa a la quantitat d'instal·lacions, que és fruit de la distribució geogràfica i orogràfica de la seva xarxa. Aquesta complexitat es pot observar en les pàgines següents per mitjà de l'esquema vertical del servei. Segons la seva tipologia i magnitud, les principals instal·lacions que configuren el servei són:

Estació de bombament (EBAP)	Potència Contractada (kW)	Origen aigua	Cota solera (m.s.n.m.)	Cabal (l/s)	Alçada manom. (m)	Destí de l'aigua
La Tordera	430	ETAP Jalpi	5	100	102	Dip. Puig Castellet Dip. Mas Palou
Puig de Castellet	135	Dip. Puig Castellet	50	45,83	55	Dip. Roca Grossa 1
La Montgoda	69	Xarxa Puig Castellet	38	65	65	Dip. Canyelles Dip. Montgoda
Roca Grossa 1	31,5	Dip. Roca Grossa 1	103	44,44	47	Dip. Roca Grossa 3
Santa Cristina	27,7	Xarxa Costa Gallina	40	6,66	33 / 42	Dip. Santa Cristina Dip. La Soleia
Font de Sant Llorenç	25	Xarxa Canyelles	56	8,5	117	Dip. Font St.Llorenç
Pinares	22	Dip. Pinares	170	6,67 / 15	60 / 71	Dip. Creu Lloret
Urcasa	20	Xarxa Canyelles	58	12,5	130	Dip. Urcasa
Mas Romeu	15	Xarxa Puig Castellet	30	8,33	84	Dip. Mas Romeu
Lloret Blau	11	Xarxa El Vilar	165	14	150	Dip. Lloret Blau
Grup Pressió La Creu	7	Dip. Creu Lloret	225	5,5	60	Xarxa Creu Lloret
Roca Grossa 3	6,6	Xarxa Roca Grossa 3	215	9,16	65	Dip. Roca Grossa 4
Roca Grossa 4	5,1	Xarxa Roca Grossa 4	265	2,2	55	Dip. Roca Grossa 5
Grup Pressió Ucsa		Dip. Ucsa	128	36	35	Xarxa Ucsa
Lloret Residencial 2 - Cantoner	24,25	Dip. Pinares	248			Xarxa Lloret Residencial
Grup Pressió Lloret Residencial 4 - Sanchez	4	Dip. Lloret Residencial 4 - Sanchez	259	1,4 / 4	28 / 52	Xarxa Lloret Residencial Mont Lloret

Taula 2: Estacions de bombament i grups de pressió



Dipòsit	Capacitat (m3)	Cota solera (m.s.n.m.)
Puig de Castellet	11000	52
Costa d'en Gallina	10000	62
Canyelles	3000	96
Roca Grossa 1	2800	103
Fenals	2550	50
El Vilar	1340	195
Lloret Blau	850	269
Turó Lloret 2	800	256
Els Pinars	775	170
Turó Lloret 1	600	175
Lloret Residencial 2 - Cantoner	600	248
Lloret Residencial 3 - M	600	265
Lloret Residencial 4 - Sanchez	600	259
Mas Palou	590	72
Creu de Lloret	540	225
Roca Grossa 4	490	275
Roca Grossa 3	470	215
Ucsa	460	128
Urcasa	415	158
Mas Romeu	400	84
Montgoda	400	84
Font Sant Llorenç	320	180
Santa Cristina	300	90
Lloret Residencial 1 - Nou	300	347
Normax	130	145
Roca Grossa 5	96	290
La Soleia	58	85
Roca Grossa 2	55	142

Taula 3: Dipòsits

Altres instal·lacions
Oficines del Servei
Magatzem del Servei

Taula 4: Altres Instal·lacions

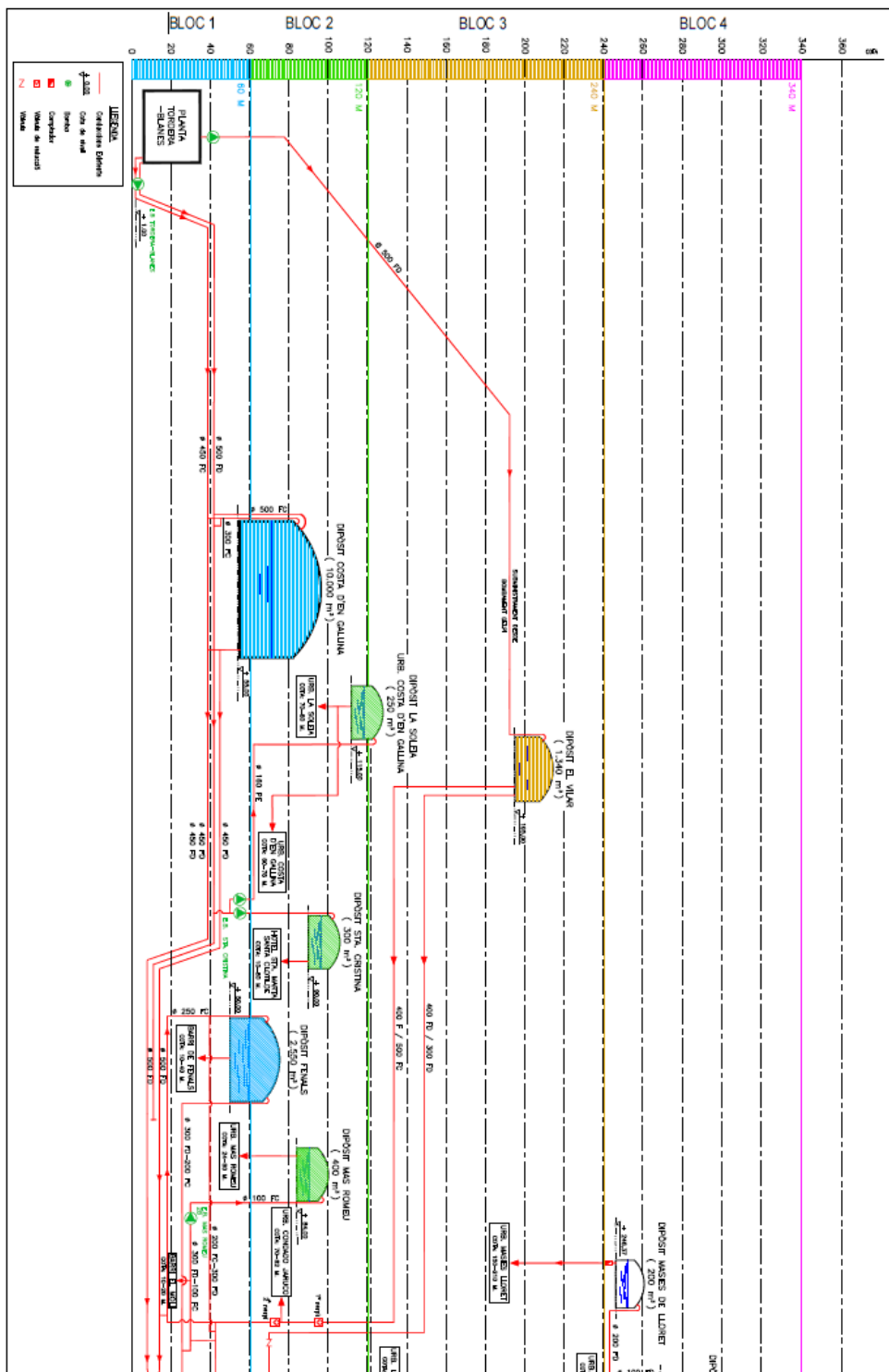


Figura 1: Esquema Vertical - 1



AJUNTAMENT DE LLORET DE MAR
 Aquest document és una còpia simple del document electrònic original. Comprovi l'autenticitat del document a la web de tràmits de l'Ajuntament de Lloret de Mar (https://tramits.lloret.org/OAC/ValidarDocLloret.jsp?idioma=ca). Utilitzi el "Codi per a la validació" que apareix a la capçalera.

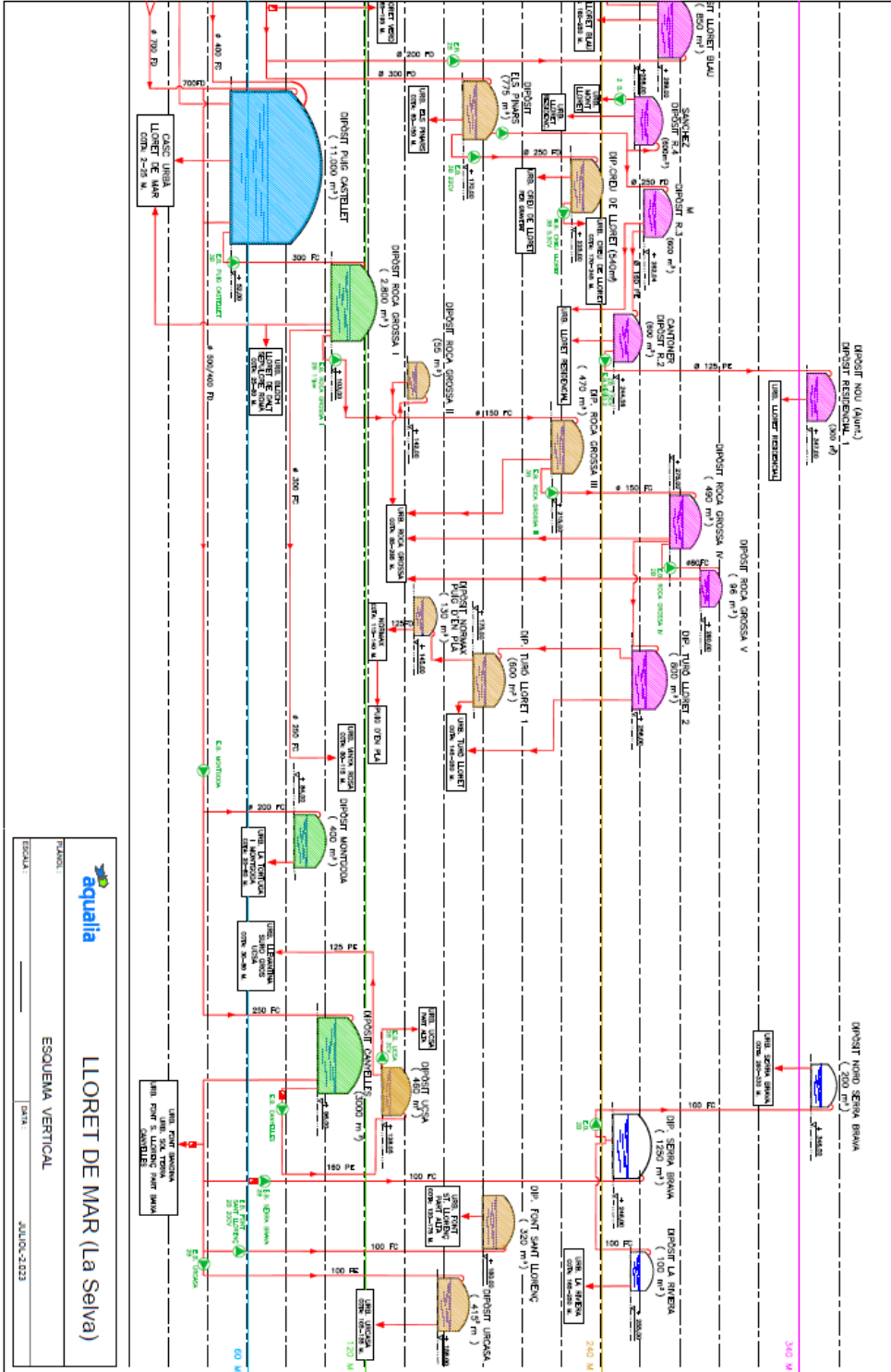


Figura 2: Esquema Vertical - 2



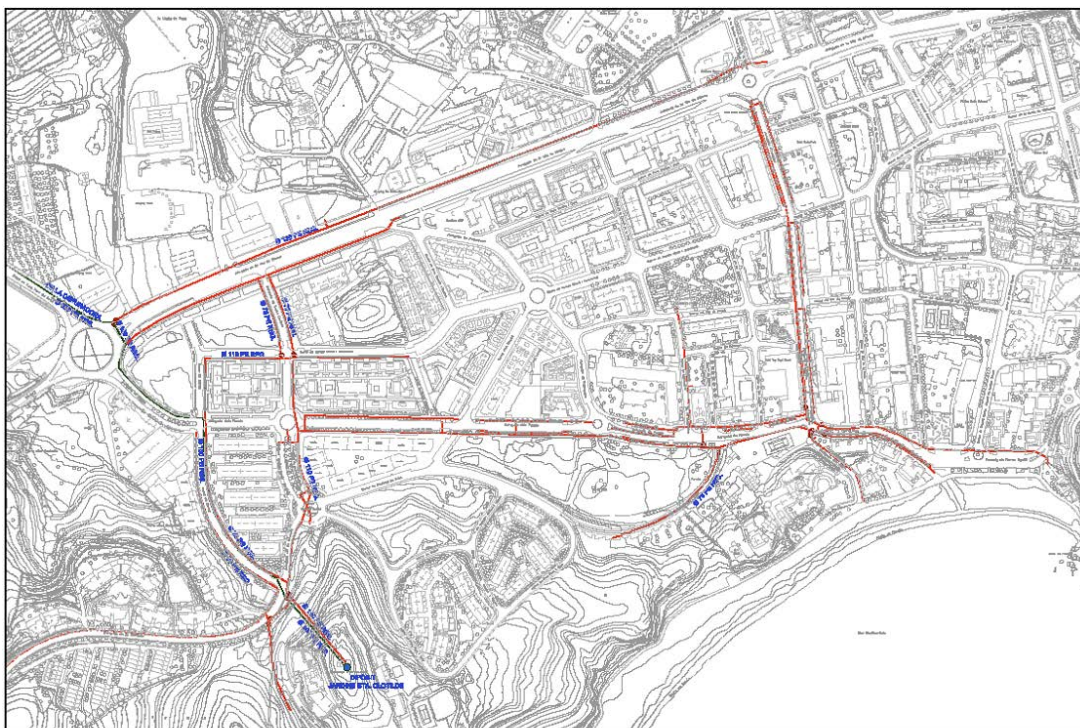
A més a més de la xarxa d'abastament d'aigua potable, Lloret de Mar disposa d'una xarxa d'abastament d'aigua regenerada. La concessió, signada entre l'Ajuntament de Lloret i el Consorci de la Costa Brava el 27 de març de 2013, regula el subministrament d'aigua regenerada en l'àmbit municipal.

L'origen de l'aigua és la sortida del tractament de regeneració d'aigua de l'estació depuradora d'aigües residuals (EDAR) de Lloret de Mar.

El tractament de regeneració d'aigua està dimensionat per produir un cabal mitjà de 208 m³/h d'aigua regenerada i un cabal total màxim de 312 m³/h.

D'acord amb els usos aprovats en la concessió, els més restrictius pel què fa a la qualitat són els usos de la categoria 2.1 del RD 1620/2007 (usos de reg de cultius). Els usos actuals de l'aigua regenerada subministrats des de la xarxa municipal d'aigua regenerada són:

- Reg de jardineria municipal: Jardins de Sta. Clotilde, zona de Sta. Clotilde i Fenals.
- Reg usos agrícoles: Horts de Can Pepet del Mas
- Reg camp de golf Pitch & Putt Papalús



EL TÈCNIC MUNICIPAL	L'ALCALDE	ESCALA 1/1000	AJUNTAMENT DE LLORET DE MAR (LA SELVA)	DATA JUNY-14	PROJECTE XARXA D'AIGUA REGENERADA	TÍTOL PLANTA	NUM. 01
---------------------	-----------	------------------	--	-----------------	--------------------------------------	-----------------	------------

Figura 3: Esquema horitzontal de la xarxa d'aigua regenerada a la zona de Sta. Clotilde i Fenals



3.1.1 Descripció de les limitacions de la xarxa d'abastament d'aigua potable

3.1.1.1 Sectors

A la xarxa d'abastament d'aigua potable del municipi s'hi identifiquen 9 zones sectoritzables:

1. El Vilar
2. Santa Cristina
3. La Soleia
4. Fenals
5. Condado Jaruco
6. Mas Romeu
7. Nucli Urbà
8. Roca Grossa
9. Canyelles

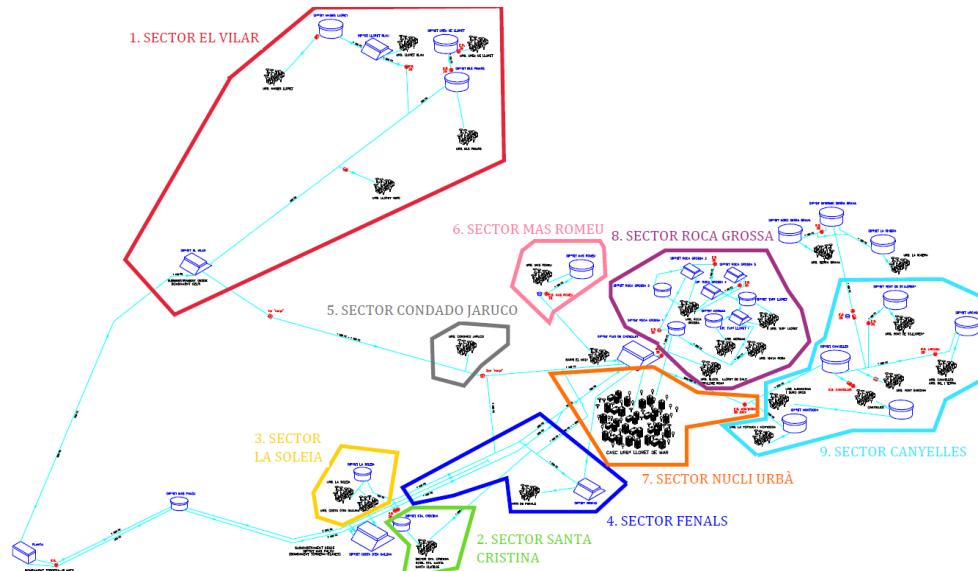


Figura 4. Zones sectoritzables de la xarxa d'abastament.

3.1.1.2 Xarxa d'Hidrants

No existeix una xarxa separativa d'hidrants, per aquest motiu no pot aïllar-se de la xarxa d'aigua potable. Aquesta xarxa d'hidrants consta de 486 punts repartits pel municipi.



3.2 Descripció de les fonts d'abastament

3.2.1 Descripció de les Fonts d'Abastament Pròpies

El servei municipal de Lloret de Mar no disposa d'instal·lacions de producció pròpies d'aigua potable.

3.2.2 Compres a tercers i connexions a xarxes supramunicipals

Lloret de Mar es subministra exclusivament de la planta potabilitzadora del Pla d'en Jalpí o ETAP de Tossa-Lloret. Aquesta ETAP potabilitza l'aigua captada a l'aquífer de La Tordera, eliminant l'elevada concentració de ferro i manganès. L'aigua tractada es barreja amb l'aigua dessalinitzada procedent de la dessaladora de Blanes, i es subministra en alta als municipis de Lloret de Mar i Tossa de Mar.

- **Xarxa cedent:** Consorci Costa Brava – Entitat Local de l'Aigua (CCB-ELA)
- **Punts de lliurament**
 - Línia de mar: Bombament de La Tordera
 - Línia de muntanya: Dipòsit El Vilar
- **Punts de mesura**
 - Línia de mar: dos línies que subministren per gravetat, LLORET 21 i LLORET 22, amb un cabalímetre de mesura per cadascuna.
 - Línia de muntanya: una línia que subministra a pressió, IMPULSIÓ LLORET 1, mitjançant 3 grups d'elevació i amb un cabalímetre de mesura.
- **Àmbit de subministrament:** ZS LLORET DE MAR
- **Estat de conservació:** en ús constant
- **Capacitat de la instal·lació:** l'ETAP Tossa-Lloret de Mar té una capacitat nominal teòrica de 465 l/s, equivalents a 1.675 m³/h
- **Règim contractual:**

El CCB-ELA disposa de dues concessions:

- a) La concessió d'abastament en alta als municipis de Tossa de Mar i Lloret de Mar està inscrita en el Registre d'Aigües de l'Agència Catalana de l'Aigua amb el número A-0012717 i reconeix les captacions de Lloret de Mar anomenades pous 1, 2, 4, 5 i 6, i les captacions de Tossa de Mar anomenades A, B i C. Els volums extrets d'aquestes captacions són conduïts fins a l'ETAP Tossa-Lloret de Mar, on són tractats per a la producció d'aigua potable, que després és subministrada en alta als esmentats municipis.

Volums establerts en la concessió:

- Extraccions màximes mensuals
 - Pous de titularitat de Lloret de Mar: 790.500 m³/mes
 - Pous de titularitat de Tossa de Mar: 139.500 m³/mes
 - Extracció total del conjunt de pous: 930.000 m³/mes
- Volums màxims anuals de subministrament
 - Lloret de Mar: 5.020.000 m³/any
 - Tossa de Mar: 900.000 m³/any
 - Subministrament total provinent de pous: 5.920.000 m³/any

DOCUMENT Pla	ÒRGAN TERRITORI I SOSTENIBILITAT	REFERÈNCIA 24872020000007
Codi Segur de Verificació: 2155ff20-e489-445b-8e1e-c037bc09cbb4 Origen: Ciutadà Identificador document original: ES_L01170950_2023_12419421 Data d'impressió: 28/02/2024 13:41:15 Pàgina 23 de 70		SIGNATURES Cap signatura aplicada



- b) Una concessió per a ús d'abastament en aquest àmbit, en concret del pou anomenat ALFA, inscrita en el Registre d'Aigües amb el número A-0012716. L'aigua extreta d'aquest pou també és tractada a l'ETAP Tossa-Lloret de Mar, conjuntament amb la resta de captacions.

Condicions d'aquesta concessió:

- Cabal màxim: 101,39 l/s
- Volum màxim anual: 1.000.000 m³/any
- Extracció mensual màxima: 100.000 m³/mes
- El volum extret del pou alfa s'integra dins del límit anual de subministrament conjunt provinent de pous a Tossa de Mar i Lloret de Mar, de 5.920.000 m³/any.

El CCB-ELA disposa també d'un contracte independent amb l'Ens d'Abastament d'Aigua Ter-Llobregat (ATL) pel qual es complementen les dotacions necessàries per a l'abastament de la xarxa de la Costa Brava sud amb un volum anual que en situació de normalitat se situa entre els 500.000 i 700.000 m³/any, repartit aproximadament de manera proporcional al llarg dels mesos excepte en els mesos d'estiu, en què es pot arribar als 150.000 m³/mes. Aquest volum arriba directament al dipòsit regulador ubicat dins de l'ETAP de Tossa-Lloret de Mar i que és de titularitat d'ATL.

- Qualitat del recurs: aigua apta per al consum humà conforme als paràmetres establerts en el Reial Decret 140/2003
- Elements de tractament: l'ETAP té dos línies de tractament idèntiques formades pels següents processos:
 - Oxidació amb permanganat potàssic i pre-cloració amb clor gas
 - Coagulació i floculació amb policlorur d'alumini
 - Decantació en 2 decantadors dinàmics de flux vertical amb llit de fangs provinents de recirculació per turbina de velocitat variable i eliminació de fangs per rasquetes, concentrador espessidor i purga automàtica, de 21 metres de diàmetre cadascun
 - Filtració en 8 unitats + 1 de reserva, amb una superfície unitària de 21 m² i amb una alçada d'1,5 m de carbó actiu com a medi filtrant
 - Desinfecció amb clor gas
 - Eliminació de fangs per deshidratació mitjançant màquina centrífuga, emmagatzematge en tremuja i evacuació amb camions cap a l'abocador



Imatge 2: Vista aèria de l'Estació Potabilitzadora de Jalpí

3.2.3 Normes i protocols d'exploració en situació de normalitat

Com ja s'ha comentat, el servei de Lloret de Mar disposa de dues línies de subministrament, la de Muntanya, directament des de la ETAP Jalpí cap al dipòsit el Vilar, i la línia de Mar des de la EBAP La Tordera cap als dipòsits Costa d'en Gallina i Puig de Castellet. Per cota es pot subministrar aigua des de la línia de Muntanya cap a la línia de Mar, però aquesta connexió únicament serveix com a suport ja que no es pot mantenir el subministrament de tota la xarxa únicament amb l'aportació de la línia de Muntanya.

A causa de l'estacionalitat del consum i l'existència d'una única font de subministrament no existeix la possibilitat de discriminació entre condicions de sistema per puntes de consum. Com a variació respecte a èpoques de baix consum, en períodes estivals s'utilitza la impulsió secundària de fibrociment des de la EBAP La Tordera i els dipòsits de capçalera de la línia de Mar.

En el servei de Lloret de Mar no es donen condicions sanitàries o ambientals que impliquin limitacions d'aportació i transport d'aigua en alta. De la mateixa manera, no es constata l'existència de colls d'ampolla associats a la capacitat de transport o capacitat d'emmagatzematge d'aigua; únicament val la pena esmentar el fet que en època de major consum la durada de les reserves d'aigua és significativament menor per l'augment de la demanda, com es pot constatar en la informació sobre la població equivalent del municipi.

Finalment, els punts de fallada més recurrents s'han anat corregint durant els darrers anys. L'excepció principal seria la canonada d'impulsió de fibrociment esmentada anteriorment com a secundària entre la EBAP La Tordera i els dipòsits de la línia de Mar. No obstant, la línia principal entre aquests punts és de fosa dúctil de manera que tan sols es registren problemes de manera puntual.

Com a conclusió, a causa del control existent sobre el sistema no hi ha normes significatives d'exploració en situació de normalitat.



3.3 Quantificació dels volums lliurats per abastament

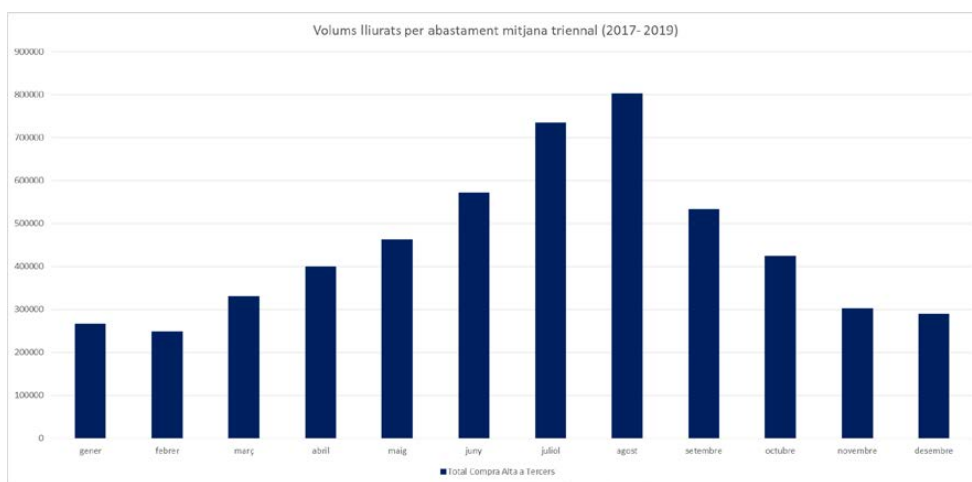
Com ja s'ha comentat en apartats anteriors, el servei d'abastament d'aigua de Lloret de Mar no disposa de fonts pròpies, per la qual cosa el subministrament d'aigua potable està vinculat íntegrament a la compra d'aigua en alta realitzat al Consorci Costa Brava – Entitat Local de l'Aigua (CCB-ELA).

A la següent taula s'indiquen els volums anuals lliurats a la xarxa d'abastament de Lloret de Mar durant els últims 3 anys, diferenciant els dos punts de lliurament al municipi.

Volums anuals lliurats (m3)	Mitjana	2019	2018	2017
Línia de mar	4.750.856	4.897.126	4.685.178	4.670.262
Línia de muntanya	619.579	635.071	605.268	618.398
TOTAL "ZS LLORET DE MAR"	5.370.435	5.532.197	5.290.446	5.288.660

Taula 5: Volums anuals lliurats (m³) per l'ETAP Tossa-Lloret

El municipi de Lloret de Mar està condicionat pel fort component estacional del consum, propi de les poblacions costeres amb un alt component turístic, com es pot observar a continuació. Aquesta variació al llarg de l'any suposa un factor de punta de més del 80% respecte del volum anual lliurat.



Gràfic 1: Volums mensuals lliurats (mitjana triennial 2017-2019)



A continuació es presenten les dades de volum subministrat mensual on es pot quantificar el fet de la incidència del turisme en el consum d'aigua potable.

Compra d'aigua en alta (m ³) - 2017			
	Línia de Muntanya	Línia de Mar	TOTAL
gener	26.612	228.384	254.996
febrer	23.495	216.438	239.933
març	27.324	272.300	299.624
abril	34.104	372.913	407.017
maig	45.745	413.531	459.276
juny	74.044	509.408	583.452
juliol	98.587	640.664	739.251
agost	101.493	714.595	816.088
setembre	54.034	462.233	516.267
octubre	46.978	361.599	408.577
novembre	43.711	247.689	291.400
desembre	42.271	230.508	272.779
TOTAL	618.398	4.670.262	5.288.660

Taula 6: Volums mensuals lliurats (m³) l'any 2017

Compra d'aigua en alta (m ³) - 2018			
	Línia de Muntanya	Línia de Mar	TOTAL
gener	37.880	217.018	254.898
febrer	30.376	204.915	235.291
març	26.484	301.410	327.894
abril	27.580	343.884	371.464
maig	35.401	396.388	431.789
juny	51.991	491.781	543.772
juliol	96.717	631.093	727.810
agost	108.466	696.653	805.119
setembre	55.956	493.231	549.187
octubre	47.188	387.760	434.948
novembre	42.981	264.304	307.285
desembre	44.248	256.741	300.989
TOTAL	605.268	4.685.178	5.290.446

Taula 7: Volums mensuals lliurats (m³) l'any 2018



Compra d'aigua en alta (m ³) - 2019			
	Línia de Muntanya	Línia de Mar	TOTAL
gener	42.692	247.091	289.783
febrer	41.017	230.154	271.171
març	36.686	330.122	366.808
abril	32.751	388.438	421.189
maig	40.866	457.250	498.116
juny	60.123	529.414	589.537
juliol	94.030	640.965	734.995
agost	103.194	685.706	788.900
setembre	55.304	480.547	535.851
octubre	45.764	385.982	431.746
novembre	40.236	267.305	307.541
desembre	42.408	254.152	296.560
TOTAL	635.071	4.897.126	5.532.197

Taula 8: Volums mensuals lliurats (m³) l'any 2019

Compra d'aigua en alta (m ³) - mitjana triennal			
	Línia de Muntanya	Línia de Mar	TOTAL
gener	35.728	230.831	266.559
febrer	31.629	217.169	248.798
març	30.165	301.277	331.442
abril	31.478	368.412	399.890
maig	40.671	422.390	463.061
juny	62.053	510.201	572.254
juliol	96.445	637.574	734.019
agost	104.384	698.985	803.369
setembre	55.098	478.670	533.768
octubre	46.643	378.447	425.090
novembre	42.309	259.766	302.075
desembre	42.976	247.134	290.110
TOTAL	619.579	4.750.856	5.370.435

Taula 9: Volums mensuals lliurats (m³)



4 QUANTIFICACIÓ DE LA DEMANDA

4.1 Estructura dels consums registrat per usos

El control per part de l'ACA sobre el compliment de les mesures fixades al PES es farà en base als volums lliurats a la xarxa d'abastament a nivell de tot el municipi. El Pla d'Emergència necessàriament ha d'entendre quin és el comportament del consum de cada tipus d'usuari, per tal de poder aplicar mesures adequades, ajustades i viables tècnicament.

En aquest apartat es detallen els consums registrats en els darrers tres anys segregats per usos sectorials, tenint en compte els principals tipus d'usuaris: domèstic, comercial, municipal, reg, i la venda en alta a la Urbanització residencial Serra Brava, gestionada independentment de la xarxa municipal de Lloret de Mar. La tipologia d'usuari industrial no s'utilitza per la poca presència d'indústria al municipi, i usuaris amb activitats que podrien assimilar-se o incloure's en aquesta categoria es troben dins de l'usuari tipus comercial.

Cal tenir en compte que les lectures de la majoria dels comptadors, especialment els d'usuaris domèstics, es realitzen amb una periodicitat trimestral. És per això que s'han dividit els consums trimestrals proporcionalment al volum lliurat del mes per tal d'obtenir les següents taules de consums mensuals.

	consums registrats (m ³) - 2017					TOTAL
	Domèstic	Comercial	Municipal	Reg	Urb Serrabrava	
gener	113262	58430	4881	11338	5718	193628
febrer	106355	56183	4890	4086	6978	178492
març	132755	85692	5215	3958	5546	233166
abril	133323	142851	4640	5961	7674	294449
maig	150888	163627	5421	7755	15881	343571
juny	192159	206505	7079	9374	23452	438570
juliol	256524	267234	7831	13514	25718	570821
agost	283774	335644	9334	14738	34521	678011
setembre	177823	220762	4912	9307	13777	426581
octubre	201718	181195	6566	11510	9289	410278
novembre	143806	90755	5130	7836	7191	254718
desembre	135063	59565	4479	7162	7689	213958
TOTAL	2027448	1868444	70378	106539	163434	4236243

Taula 10: Consums registrats 2017



	consums registrats (m ³) - 2018					
	Domèstic	Comercial	Municipal	Reg	Urb Serrabrava	TOTAL
gener	116826	55786	3670	4436	8445	189163
febrer	107493	49298	3718	2398	6293	169199
març	149546	86425	4502	3067	8481	252020
abril	123551	130862	4235	2650	8644	269941
maig	143849	175949	5140	4320	14197	343455
juny	181204	191463	6320	4610	16917	400514
juliol	273775	288600	8484	11553	30522	612935
agost	301627	309497	7760	12370	32790	664043
setembre	205451	219593	6105	9117	16506	456772
octubre	202574	183352	7263	9603	11957	414749
novembre	142964	86595	5976	5889	8792	250216
desembre	139903	58772	4471	5483	6362	214990
TOTAL	2088762	1836190	67643	75496	169906	4237997

Taula 11: Consums registrats 2018

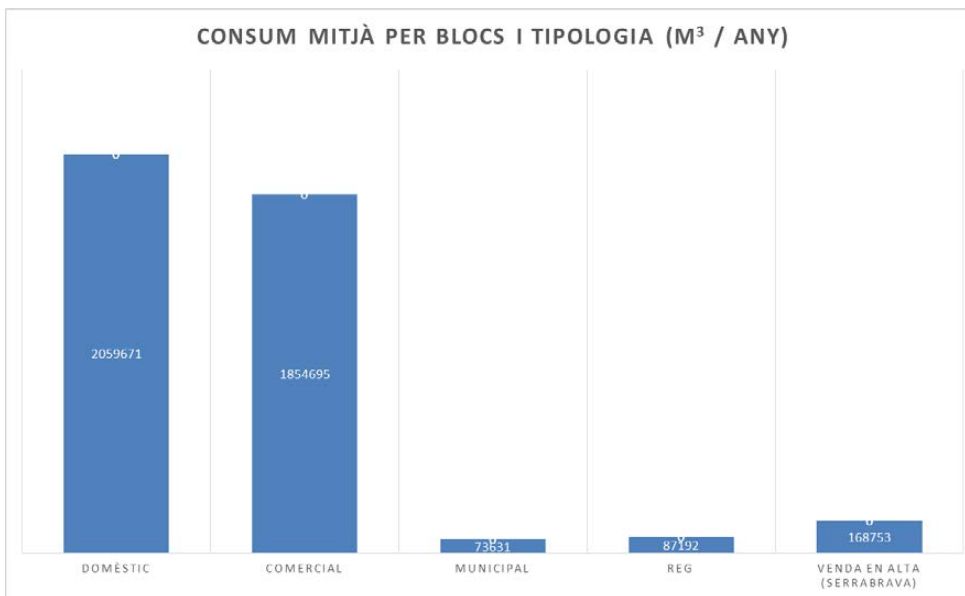
	consums registrats (m ³) - 2019					
	Domèstic	Comercial	Municipal	Reg	Urb Serrabrava	TOTAL
gener	131411	64880	6667	3657	12455	219071
febrer	122953	55707	4383	3436	4893	191372
març	166531	97771	7346	4302	8001	283952
abril	122943	138460	4920	4334	10732	281388
maig	145477	152623	5240	5319	11951	320609
juny	172629	186712	6399	5990	17680	389409
juliol	253482	295268	10980	12557	31721	604008
agost	271560	304468	9693	12228	30913	628862
setembre	183754	216790	7274	8064	16253	432135
octubre	204911	192723	8525	8674	11454	426286
novembre	146035	92100	6065	5633	9631	259464
desembre	141115	61947	5380	5346	7236	221024
TOTAL	2062802	1859448	82873	79538	172920	4257581

Taula 12: Consums registrats 2019



	consums registrats (m ³) - mitjana triennal [2017 - 2019]					
	Domèstic	Comercial	Municipal	Reg	Urb Serrabrava	TOTAL
gener	120500	59699	5073	6477	8873	200621
febrer	112267	53729	4330	3307	6055	179688
març	149611	89963	5688	3776	7343	256379
abril	126606	137391	4598	4315	9017	281927
maig	146738	164066	5267	5798	14010	335879
juny	181997	194893	6599	6658	19350	409498
juliol	261260	283701	9098	12541	29320	595921
agost	285654	316536	8929	13112	32741	656972
setembre	189009	219048	6097	8829	15512	438496
octubre	203068	185757	7451	9929	10900	417105
novembre	144268	89817	5724	6453	8538	254799
desembre	138694	60095	4777	5997	7096	216658
TOTAL	2059671	1854695	73631	87192	168753	4243942

Taula 13: Mitjana dels consums registrats en el període 2017-2019



Gràfic 2: Consums per tipologia



4.1.1 Usuaris singulars

A continuació s'identifiquen un conjunt d'usuaris especials o singulars que per la seva criticitat no poden veure limitat el seu consum d'aigua.

4.1.1.1 Establiments sanitaris i d'atenció a la tercera edat

Nom	Tipus	Adreça
CAP LLORET DE MAR	Centre assistència primària	Girona, 8-10
CAP RIERAL	Centre assistència primària	Av. Vidreres, 181 - 179
HOSPITAL CENTRE SOCIOSANITARI	Geriatría	Vall de Venècia. 59
RESIDÈNCIA CONTINENTAL	Geriatría	Camí de les Cabres, 45
VERSAT	Centre de dia	Ptge. Buenos Aires, 11, baixos

Taula 14: Establiments sanitaris i d'atenció a la tercera edat

4.1.1.2 Hidrants

La xarxa d'hidrants està composta per 486 elements. Veure pla a l'Annex 2.

Tanmateix es disposa en el terme municipal d'hidrants situats en terrenys forestals i en el recinte del Dipòsit controlat de residus municipals, i de 2 dipòsits d'aigua accessibles amb helicòpter per a l'extinció d'incendis forestals (accés a Lloret Verd i a Coll de sa Palomera).

4.1.1.3 Centres d'Ensenyament

Nom	Tipus	Adreça
LLAR D'INFANTS ELS POPS	Escola bressol	Josep Pla i Casadevall, 2
LLAR D'INFANTS LOLA ANGLADA	Escola bressol	Aiguaviva, s/n
LLAR D'INFANTS MARINADA	Escola bressol	Costa Carbonell, 12
LLAR D'INFANTS VAILETS-RIERAL	Escola bressol	Av. Rieral, 78
COL·LEGI IMMACULADA CONCEPCIÓ	Escola	Rector Felip i Gibert, 38
ESCOLA ÀNGELS ALEMANY	Escola	Senyora de Rossell, 20
ESCOLA ESTEVE CARLES	Escola	Oliva, 4 Ap de correus 67
ESCOLA PERE TORRENT	Escola	Escoles, s/n Ap. De correus 393
ESCOLA POMPEU FABRA	Escola	Camí de l'Àngel, 6
INSTITUT COLL I RODÈS	Institut	Senyora de Rossell, 34
INSTITUT ESCOLA LLORET DE MAR	Institut	Santiago de Cuba, s/n
INSTITUT ROCA GROSSA	Institut	Rosa Sensat, 1 - 11
INSTITUT SANT QUIRZE	Institut	Avda. Càndida Masgrau i Campeny
UEC	Altres centres d'ensenyament	Av. Can Ribalaigua, s/n
ESCOLA D'ADULTS	Escola d'adults	C Torrentó 22-24
ESCOLA D'HOTELERIA DE LLORET DE MAR	Altres centres d'ensenyament	C Senyora de Rossell, 21

Taula 15: Escoles i altres centres d'ensenyament a Lloret de Mar.



4.1.1.4 Equipaments municipals i altres centres públics

Nom	Tipus	Adreça
AJUNTAMENT DE LLORET	Equipament municipal	Plaça de la Vila, 1
ANTIC SINDICAT	Equipament municipal	C St Pere, 34-36
ARXIU MUNICIPAL	Equipament municipal	C Josep Lluhí, 24
PLIS I OFICINA LOCAL D'HABITATGE (BIF)	Equipament municipal	Camí de l'Àngel, 11
BENESTAR I FAMÍLIA	Equipament municipal	Pl. Pere Torrent, 1
BIBLIOTECA	Equipament municipal	Pl. Pere Torrent, 1
CAMP DE FUTBOL EL MOLÍ	Equipament municipal	Av. Rieral, 28
CAMP FUTBOL MPAL.	Equipament municipal	C Mestres, 29
CAN SARAGOSSA	Equipament municipal	Av. Vila Tossa, s/n
CASAL MUNICIPAL GENT GRAN	Equipament municipal	Pl. Pere Torrent, 1
CASAL DE JOVENTUT EL PUNTET LLORET	Equipament municipal	Av. Vidreres, 58-60
CASAL DE JOVENTUT EL PUNTET FENALS	Equipament municipal	Pl. Esteve Fàbregas i Barri
CENTRE CÍVIC CAN SABATA	Equipament municipal	Camí de l'Àngel, 2
CENTRE CÍVIC CAN CARBÓ	Equipament municipal	Av. Catalunya, 39-41
CENTRE CÍVIC EL RIERAL	Equipament municipal	C Joan Fuster Ortells, 12-14
MERCAT MUNICIPAL	Equipament municipal	C Sènia del Rabic, 37-47
OFICINA CENTRAL DE TURISME	Equipament municipal	Av. de les Alegries, 3
OFICINA DE CATALÀ	Equipament municipal	C Felicià Serra i Mont 15 C
OFICINA DE RECAPTACIÓ	Equipament municipal	C Joan Fuster Ortells, 8, BX C
OFICINA DE TURISME CAN GARRIGA	Equipament municipal	Pg. Camprodon i Arrieta, 1-2
OFICINES PISTA ATLETISME	Equipament municipal	Avda. Rieral, 14
PAVELLÓ ESP. EL MOLÍ	Equipament municipal	Avda. Rieral, 26
PAVELLÓ MPAL. ESPORTS	Equipament municipal	Dels Mestres, 20
PAVELLÓ POLIESPORTIU POMPEU FABRA	Equipament municipal	Av. Rieral, 11-13
PISTES ATLETISME	Equipament municipal	Av. Rieral, 14
PISCINA MUNICIPAL	Equipament municipal	Av. Rieral, 18-22
TEATRE	Equipament municipal	Pl Germinal Ros, 1
SERVEI MUNICIPAL DE MANTENIMENT	Equipament municipal	Costa d'en Vió, 24
CENTRE DE DISTRIBUCIÓ D'ALIMENTS	Equipament municipal	Hipólito Lázaro, 10
REGIDORIA D'IGUALTAT	Equipament municipal	Sant Miquel, 6
ARXIU ADMINISTRATIU	Equipament municipal	Av. Vila de Blanes, 10
DEIXALLERIA MUNICIPAL	Equipament municipal	Av. De Can Ribalagua, SN
CASA MUSEU CAN FONT	Equipament municipal	Sant Carles, 16-18
CORREUS	Administració (altres)	Oliva, 55 - 57
JUTJAT DE PAU	Administració (altres)	Sant Pere, 36
REGISTRE DE LA PROPIETAT NÚM. 1	Administració (altres)	Horts, 5
TERMINAL D'AUTOBUSOS	Administració (altres)	Av. Vila de Blanes, Ed. Terminal
HABITAT	Administració (altres)	Camí de l'Àngel, 11
HABITAT	Administració (altres)	Camí de l'Àngel, 14
REGISTRE DE LA PROPIETAT NÚM. 2	Administració (altres)	Vicenç Bou, 4



GUÀRDIA CIVIL	Administració (seguretat i protecció)	Av. Vidreres
AMBULÀNCIES	Administració (seguretat i protecció)	Policia Local
POLICIA LOCAL	Administració (seguretat i protecció)	Avda. Alegries, 32
MOSSOS D'ESQUADRA	Administració (seguretat i protecció)	Francesc Cambó, 43
BOMBERS	Administració (seguretat i protecció)	Costa de Carbonell, s/n
POLICIA NACIONAL	Administració (seguretat i protecció)	Verge de Loreto, 51
PROTECCIÓ CIVIL	Administració (seguretat i protecció)	Avda. Alegries, 32

Taula 16: Equipaments públics, seguretat i protecció.

4.2 Estimació de l'aigua no registrada i pèrdues. Rendiment de la xarxa.

El rendiment de la xarxa d'abastament es calcula en base a la diferència entre els volums lliurats a xarxa (distribuït en baixa) i els volums registrats. Aquesta diferència és l'aigua no registrada, que està formada per un seguit de consums i errors com són pèrdues per fuites al sistema d'abastament, furts i frauds, errors de mesura dels comptadors i consums autoritzats però no registrats com els derivats de l'operació i manteniment de la xarxa.

Les aigües no registrades (ANR) és un indicador de l'eficiència del sistema d'abastament. El coneixement detallat d'aquest indicador i els seus factors explicatius facilitarà la identificació d'àrees de millora per a reduir la vulnerabilitat del sistema.

	Volum Subministrat	Volum Registrat	ANR	% ANR	Rendiment de la xarxa
MITJANA	5.370.434	4.243.940	1.126.494	21,0%	79,0%
2019	5.532.197	4.257.581	1.274.616	23,0%	77,0%
2018	5.290.446	4.237.997	1.052.449	19,9%	80,1%
2017	5.288.660	4.236.243	1.052.417	19,9%	80,1%

Taula 17: Resum dades i rendiment



5 ESTIMACIÓ DE LES DOTACIONS ACTUALS I MÀXIMES

5.1 Determinació de la població de càlcul

Tal com s'indica a l'"Informe de revisió del pla d'emergència del municipi de Lloret de Mar" de maig de 2021, ref. 7034856, emès per l'Agència Catalana de l'Aigua, la població inclosa a l'Annex 3 del PES pot ser que no representi adequadament la dinàmica poblacional de Lloret de Mar. Les dotacions en situació de normalitat sobrepassen el que seria esperable.

Per calcular la variabilitat estacional, en converses mantingudes entre l'Agència Catalana de l'Aigua i l'Ajuntament de Lloret de Mar, s'ha acordat fer-ho en base a les dades estadístiques de població estacional disponibles, les dades de producció de residus obtingudes l'any 2019, així com les dades del padró municipal.

Existeix una gran diferència de població entre els mesos d'hivern i els d'estiu. És necessari tenir en compte això a l'hora de determinar les dotacions si no es vol arribar a volums de cabal límit als mesos turístics que no es puguin assolir.

Així doncs, la població que es considerarà per al càlcul dels volums màxims subministrables en fase de sequera en aquest pla d'emergència serà:

	GENER	FEBRER	MARÇ	ABRIL	MAIG	JUNY	JULIOL	AGOST	SETEMBRE	OCTUBRE	NOVEMBRE	DESEMBRE	EQUIVALENT
POBLACIÓ MENSUAL CORREGIDA A PARTIR DE LES DADES DE PRODUCCIÓ DE RESIDUS DE L'ANY 2019	40.393	43.561	49.975	60.336	64.554	75.299	90.126	90.774	72.411	62.415	48.591	42.114	61.712

Taula 18: Població a considerar per Lloret de Mar en el càlcul dels volums màxims subministrables en fase de sequera.

5.2 Càlcul de les dotacions en situació de normalitat

Amb les dades del volum en situació de normalitat lliurat a la xarxa, es calcula la dotació en situació de normalitat al municipi per a cada mes de l'any. La dotació és el quocient entre el volum mig diari lliurat a la xarxa en un mes determinat (s'utilitzen les dades mensuals mitjanes del període triennal 2017-19 incloses a l'apartat 3.3 d'aquest document) i la població equivalent mensual servida, detallada a l'apartat 5.1 anterior.



	POBLACIÓ MENSUAL CORREGIDA A PARTIR DE L'ESTUDI DE SENYALS DE TELEFONIA MÒBIL (HABITANTS EQUIVALENTS)	VOLUMS ENTRANTS A XARXA EN NORMALITAT SEGONS MITJANES ÚLTIMS 3 ANYS (m3/mes)	DOTACIÓ MENSUAL (lhd) = Volums entrants/població
GENER	40.393	266.559	213
FEBRER	43.561	248.798	204
MARÇ	49.975	331.442	214
ABRIL	60.336	399.890	221
MAIG	64.554	463.061	231
JUNY	75.299	572.254	253
JULIOL	90.126	734.019	263
AGOST	90.774	803.369	285
SETEMBRE	72.411	533.768	246
OCTUBRE	62.415	425.090	220
NOVEMBRE	48.591	302.075	207
DESEMBRE	42.114	290.110	222
EQUIVALENT	61.712		

Taula 19: Dotacions en situació de normalitat al municipi de Lloret de Mar.



5.3 Definició i càlcul de les dotacions i volums d'aigua a lliurar a cada escenari de sequera

Per als diferents estats de sequera, es determinen les dotacions màximes en alta basades en les consideracions del punt 5.3.2 i les limitacions establertes als apartats 5.4.1, 5.5.1 i 5.6.1 del PES.

Estat de sequera	Dotació litres/mab/dia
ALERTA	250
EXCEPCIONALITAT	230
EMERGÈNCIA I	200
EMERGÈNCIA II	180
EMERGÈNCIA III	160

Taula 20: Dotacions màximes establertes en el PES

Seguidament es calculen els volums màxims a subministrar als dipòsits de capçalera de Lloret de Mar (Costa d'en Gallina i El Vilar) considerant les xifres de població incloses a la Taula 21 i els diferents estats de sequera.

	GENER	FEBRER	MARÇ	ABRIL	MAIG	JUNY	JULIOL	AGOST	SETEMBRE	OCTUBRE	NOVEMBRE	DESEMBRE
ALERTA	313.046	304.927	387.306	452.520	500.294	564.743	698.477	703.499	543.083	483.716	364.433	326.384
EXCEPCIONALITAT	288.002	280.533	356.322	416.318	460.270	519.563	642.598	647.219	499.636	445.019	335.278	300.273
EMERGÈNCIA I	250.437	243.942	309.845	362.016	400.235	451.794	558.781	562.799	434.466	386.973	291.546	261.107
EMERGÈNCIA II	225.393	219.547	278.861	325.814	360.211	406.615	502.903	506.519	391.019	348.276	262.391	234.996
EMERGÈNCIA III	200.349	195.153	247.876	289.613	320.188	361.435	447.025	450.239	347.573	309.578	233.237	208.885

Taula 21: Volums màxims a subministrar als dipòsits de capçalera en els diferents estats de sequera (m³/mes)

Comparant els valors en situació de normalitat amb els valors màxims dels diferents estats de sequera, podem establir la reducció a obtenir en cada mes de l'any i per cada escenari. Aquests s'inclouen a la següent taula. Les cel·les en blanc indiquen mesos en els que no caldria reduir el volum lliurat per complir amb les dotacions màximes.

	GENER	FEBRER	MARÇ	ABRIL	MAIG	JUNY	JULIOL	AGOST	SETEMBRE	OCTUBRE	NOVEMBRE	DESEMBRE
ALERTA						7.512	35.543	99.871				
EXCEPCIONALITAT					2.791	52.691	91.421	156.150	34.132			
EMERGÈNCIA I	16.122	4.856	21.597	37.874	62.826	120.460	175.238	240.570	99.302	38.117	10.529	29.003
EMERGÈNCIA II	41.166	29.251	52.582	74.076	102.850	165.639	231.116	296.850	142.749	76.814	39.684	55.114
EMERGÈNCIA III	66.210	53.645	83.566	110.277	142.873	210.819	286.994	353.130	186.195	115.512	68.838	81.225

Taula 22: Reduccions a obtenir en cada mes de l'any i per cada escenari de sequera (m³/mes) amb les dotacions límit segons capítol 5, i Annexos 3, 4 i 5 del PES

Al capítol 6 d'aquest PE es proposen una sèrie de mesures en cada estat de sequera que impliquen un estalvi amb la finalitat de situar els volums lliurats dins dels límits establerts pel PES.



6 DESCRIPCIÓ I AVALUACIÓ DE L'IMPACTE DE LES MESURES A APLICAR

El programa de mesures en escenaris de sequera té com a objectiu principal reduir les demandes per a minimitzar els efectes i evitar que continuï deteriorant-se l'estat quantitatiu i qualitatiu de les masses d'aigua. A més, les mesures en escenaris de sequera han d'assegurar la disponibilitat del recurs per a la població. El pla només contempla mesures restrictives dels consums en les fases d'alerta, excepcionalitat i emergència. En aquest sentit, el present pla no conté limitacions d'ús en l'escenari de pre-alerta, però porta associades accions preparatòries a nivell d'organització interna.

Les mesures incloses en aquest pla de sequera han estat analitzades pels diferents responsables i departaments. Es considera que la seva aplicació és viable, tot i que les més limitatives són de difícil implementació, i es té el coneixement suficient per a dur-ne a terme la seva implementació, tot i que pot ser necessària una redistribució o augment dels recursos disponibles per aplicar-les de manera efectiva.

En les següent taules es resumeix el total d'estalvi d'aigua lliurada aconseguit gràcies a les mesures que seran descrites als següents apartats i els volums totals a lliurar a la xarxa d'abastament en cada estat de sequera.

	GENER	FEBRER	MARÇ	ABRIL	MAIG	JUNY	JULIOL	AGOST	SETEMBRE	OCTUBRE	NOVEMBRE	DESEMBRE
ALERTA	12.810	11.174	13.913	15.407	37.874	51.398	78.278	123.381	40.978	18.827	13.971	13.263
EXCEPCIONALITAT	28.654	23.771	30.192	34.855	63.035	81.615	119.672	168.005	71.392	43.773	31.216	29.665
EMERGÈNCIA I	32.221	26.806	73.382	82.562	119.648	150.515	218.866	277.100	144.448	112.712	35.169	33.405
EMERGÈNCIA II	73.355	63.753	86.454	96.911	136.694	171.242	248.915	310.201	166.625	133.819	87.138	77.746
EMERGÈNCIA III	103.953	91.211	125.415	139.704	187.581	233.172	338.808	409.252	232.904	196.890	125.863	110.749

Taula 23: Estalvis previstos amb les mesures proposades per a cada estat de sequera i acumulades dels estats anteriors (m³/mes)

	GENER	FEBRER	MARÇ	ABRIL	MAIG	JUNY	JULIOL	AGOST	SETEMBRE	OCTUBRE	NOVEMBRE	DESEMBRE
ALERTA	253.749	237.624	317.529	384.483	425.187	520.856	655.741	679.988	492.790	406.263	288.104	276.847
EXCEPCIONALITAT	237.905	225.027	301.250	365.035	400.026	490.639	614.347	635.364	462.376	381.317	270.859	260.445
EMERGÈNCIA I	234.338	221.992	258.060	317.328	343.413	421.739	515.153	526.269	389.320	312.378	266.906	256.705
EMERGÈNCIA II	193.204	185.045	244.988	302.979	326.367	401.012	485.104	493.168	367.143	291.271	214.937	212.364
EMERGÈNCIA III	162.606	157.587	206.027	260.186	275.480	339.082	395.211	394.117	300.864	228.200	176.212	179.361

Taula 24: Volums lliurats a la xarxa un cop comptabilitzat l'impacte previst de les mesures establertes (m³/mes)

Amb aquests volums lliurats a la xarxa, les dotacions resultants mensuals per cada estat de sequera serien les següents.

	GENER	FEBRER	MARÇ	ABRIL	MAIG	JUNY	JULIOL	AGOST	SETEMBRE	OCTUBRE	NOVEMBRE	DESEMBRE
ALERTA	203	195	205	212	212	231	235	242	227	210	198	212
EXCEPCIONALITAT	190	184	194	202	200	217	220	226	213	197	186	199
EMERGÈNCIA I	187	182	167	175	172	187	184	187	179	161	183	197
EMERGÈNCIA II	154	152	158	167	163	178	174	175	169	151	147	163
EMERGÈNCIA III	130	129	133	144	138	150	141	140	138	118	121	137

DOCUMENT Pla	ÒRGAN TERRITORI I SOSTENIBILITAT	REFERÈNCIA 2487202000007
Codi Segur de Verificació: 2155ff20-e489-445b-8e1e-c037bc09cbb4 Origen: Ciutadà Identificador document original: ES_L01170950_2023_12419421 Data d'impressió: 28/02/2024 13:41:15 Pàgina 38 de 70	SIGNATURES Cap signatura aplicada	



Taula 25: Dotacions resultants amb l'aplicació de les mesures (litres/habitant i dia)

No es desagreguen les dades per usos sectorials ja que no aportaria massa valor al municipi de Lloret de Mar i afegiria una complexitat innecessària a aquest pla:

- Moltes de les mesures tenen un impacte en varis o tots els tipus d'usuaris identificats
- Hi ha molts establiments amb tarifa comercial d'aigua que el seu comportament pot assimilar-se al d'un usuari domèstic/residencial: hotels i establiments turístics amb jardins, piscina, etc.
- La venda d'aigua en alta a la urbanització Serra Brava pot assimilar-se a la tipologia d'usuari domèstic
- La suma dels consums registrats dels usuaris domèstics més els comercials representa més d'un 96% del consum total mitjà del municipi els darrers 3 anys

Tampoc es presenta una proposta d'oferta d'aigua distingint la font i l'origen per a cada escenari de sequera. Lloret de Mar tan sols disposa d'una font de subministrament. Entenem que les entitats que participen en la gestió de la xarxa d'aigua en alta (ACA, CCB, ATL) poden estudiar fonts alternatives o canviar les proporcions habituals d'on prové l'aigua lliurada a Lloret de Mar. L'administració local tan sols podria abastir-se alternativament mitjançant vehicles cisterna d'aigua, però aquesta solució estaria molt limitada a necessitats puntuals d'alguns usuaris singulars i fortament lligada a la disponibilitat d'aquests vehicles durant l'episodi de sequera.



6.1 Mesures en situació de normalitat i pre-alerta

La permanència o entrada en aquests escenaris no implica el desenvolupament de mesures restrictives, no obstant, es plantegen mesures preparatòries tant a nivell institucional, de comunicació i operatives.

6.1.1 Mesures institucionals

MI-pA-1	Descripció	Constitució de la Comissió Municipal de Sequera que realitzi un seguiment dels indicadors
	Responsables	Ajuntament – Alcaldia
	Recursos	Membres del Comitè Municipal de Sequera
	Càlcul o estimació de l'impacte	Sense impacte

6.1.2 Mesures de comunicació

MC-pA-1	Descripció	Crear sistemes de comunicació eficaços per informar a la població i als usuaris
	Responsables	Ajuntament – Departament de comunicació
	Recursos	Personal del departament, mitjans de comunicació
	Càlcul o estimació de l'impacte	Sense impacte

6.1.3 Mesures operatives

MO-pA-1	Descripció	Seguint les actuacions habituals per a la gestió eficient del servei, es revisaran els sistemes de control i gestió: <ul style="list-style-type: none">• Procediment d'actuació i seguiment en cas d'avaria o rebentaments a la xarxa• Mètode de seguiment dels consums i l'aigua no registrada• Funcionament del telecontrol centralitzat
	Responsables	Responsables de l'Entitat Operadora del Servei d'Aigua
	Recursos	Personal de l'Entitat Operadora
	Càlcul o estimació de l'impacte	Sense impacte
MO-pA-2	Descripció	Comprovació del sistema de reg amb aigua regenerada per a poder garantir el seu correcte funcionament durant els diferents períodes i estats en els quals pugui evolucionar l'episodi de sequera: <ul style="list-style-type: none">• Comprovació del correcte funcionament de tots els punts de reg



- Tasques de detecció de fugues i agilització de les actuacions de reparació

Responsables	Ajuntament – Parcs i jardins
Recursos	Brigada del departament de Parcs i Jardins
Càlcul o estimació de l'impacte	Sense impacte



6.2 Mesures en situació d'alerta

L'entrada en aquest escenari implicarà el desenvolupament de mesures preparatòries centrades en garantir l'abastament d'aigua a mitjà termini i especialment restringides a l'àmbit d'actuació de l'Ajuntament de Lloret de Mar. Concretament aquestes mesures seran:

6.2.1 Mesures institucionals

MI-A-1	Descripció	Declaració oficial de la situació d'alerta de sequera per part de l'Ajuntament de Lloret de Mar
	Responsables	Ajuntament – Alcaldia
	Recursos	Departament de comunicació
	Càlcul o estimació de l'impacte	Sense impacte
MI-A-2	Descripció	Vigilància de la Policia Local i altres cossos d'inspecció i seguretat del compliment de les mesures
	Responsables	Ajuntament – Àrea de Seguretat
	Recursos	Policia Local
	Càlcul o estimació de l'impacte	Sense impacte
MI-A-3	Descripció	Preparació de les actuacions i mesures per a l'eventual entrada en el nivell d'excepcionalitat
	Responsables	Ajuntament – Alcaldia
	Recursos	Membres del Comitè Municipal de Sequera
	Càlcul o estimació de l'impacte	Sense impacte

6.2.2 Mesures de comunicació

MC-A-1	Descripció	Roda de premsa inicial amb els mitjans de comunicació: Una vegada s'activa el pla en fase d'alerta és recomanable realitzar una trobada amb els mitjans de comunicació per a explicar el seu funcionament. Aquesta trobada persegueix la finalitat de situar als habitants perquè puguin interioritzar la problemàtica abans de l'entrada efectiva en la situació de sequera (fase d'excepcionalitat). Es farà molt d'èmfasi en les dotacions i restriccions que s'aplicaran per tal de fer front a aquest estat de sequera.
	Responsables	Ajuntament – Alcaldia
	Recursos	Departament de comunicació
	Càlcul o estimació de l'impacte	Sense impacte
MC-A-2	Descripció	Campanyes de conscienciació d'estalvi de l'aigua en els mitjans de comunicació (ràdio, xarxes socials, premsa i televisió). Es difondrà una nova nota de premsa i una altra amb la finalització de l'escenari d'alerta. La informació mínima que han d'incloure és: <ul style="list-style-type: none">• Estat dels recursos: informació sobre l'evolució dels indicadors i valoració de les variacions experimentades en l'últim mes i any.• Perspectives: Possible evolució dels recursos i de l'estat de



sequera en els mesos immediats.

- Actuacions: mesures que entrin en servei per tal de fer front a aquest estat de sequera
- Dotacions i restriccions: informar sobre la dotació màxima de què disposa el municipi i totes les restriccions i limitacions en els usos que són d'aplicació.
- Recomanacions: Consells que fomentin l'ús responsable en situació d'escassetat.

Aquestes campanyes aniran dirigides a totes les tipologies de clients del subministrament d'aigua potable, encara que se centraran principalment en els dos tipus que més consum presenten, domèstic i comercial (sector turisme) a més d'escoles, altres centres d'ensenyament, etc.

Responsables	Ajuntament – Departament de comunicació
Recursos	Personal del departament, mitjans de comunicació
Càlcul o estimació de l'impacte	S'estima una reducció mensual d'un 2,5% dels volums lliurats a la xarxa degut a la col·laboració ciutadana per tal de reduir el consum

6.2.3 Mesures operatives

MO-A-1	Descripció	Incrementar la dedicació temporal al control de la quantitat i qualitat de l'aigua produïda per a la distribució en la xarxa d'abastament amb una periodicitat setmanal.
	Responsables	Entitat Operadora del Servei d'Aigua
	Recursos	Caps de servei de l'Entitat Operadora
	Càlcul o estimació de l'impacte	Sense impacte
MO-A-2	Descripció	Intensificació de les tasques de detecció de fuites a la xarxa de distribució i agilització de les actuacions de reparació.
	Responsables	Entitat Operadora del Servei d'Aigua
	Recursos	1 o 2 oficials de la brigada del servei + equips de detecció de fugues (geòfons, pre-localitzadors PERMALOGS). Un cop localitzada una fuga es procedirà a l'obertura de cates amb l'ajuda de maquinària i a la seva reparació.
	Càlcul o estimació de l'impacte	Millora d'un 0,5% del rendiment hidràulic, que es traduirà en una reducció del volum lliurat a xarxa. El total d'estalvi anual es repartirà uniformement mes a mes
MO-A-3	Descripció	Reducció voluntària de la pressió dels equips d'elevació particulars dels abonats.
	Responsables	Ajuntament – Alcaldia
	Recursos	L'Entitat Operadora del Servei d'Aigua realitzarà una campanya de mailing als abonats. El Departament de Comunicació incentivarà a través de les xarxes socials i altres mitjans locals aquesta mesura.
	Càlcul o estimació de l'impacte	Es considera que l'impacte d'aquesta mesura serà molt reduït i per tant no es comptabilitza.



MO-A-4	Descripció	Tancament de fonts ornamentals i algunes fonts públiques
	Responsables	Ajuntament – Alcaldia
	Recursos	Operaris de la brigada del departament de Parcs i Jardins i l'entitat operadora del servei d'aigua, que tancaran les claus de pas de les fonts afectades
	Càlcul o estimació de l'impacte	Reducció del volum lliurat a xarxa estimat en: <ul style="list-style-type: none"> • 50 m³/mes d'octubre fins abril • 100 m³/mes de maig fins a setembre
MO-A-5	Descripció	<p>Evitar el reg entre les 8 h i 20 h. El reg de jardins, zones verdes i horts urbans, tant de caràcter públic com particular, ha de fer-se només en l'horari de menor insolació (de 20h a 8h).</p> <p>La dotació per a reg ha de ser la mínima indispensable adaptant-se en tot moment a les condicions de temperatura i humitat. Cal evitar el reg durant moments de pluja, ja sigui utilitzant sensors automàtics o mitjançant altres formes de supervisió del reg. En qualsevol cas, no pot superar-se una dotació de 450 m³/ha/mes.</p> <p>El reg dels jardins particulars es pot realitzar, com a màxim, dos dies cada setmana. Els habitatges amb numeració parella o sense numeració poden regar els dimecres i els dissabtes, i els que tinguin numeració senar els dijous i els diumenges.</p>
	Responsables	Ajuntament – Parcs i Jardins (Medi Ambient)
	Recursos	Operaris de la brigada del departament de Parcs i Jardins reprogramaran els sistemes automàtics de reg i reorganitzaran el calendari de reg per ajustar-se a aquesta mesura.
	Càlcul o estimació de l'impacte	<p>El Departament de Comunicació comunicarà les restriccions a través de les xarxes socials i altres mitjans locals; MC-A-2.</p> <p>Per estimar la reducció dels volums lliurats s'ha calculat un 15% del consum registrat per reg municipal i s'ha multiplicat per 2 per tal de comptabilitzar les reduccions dels abonats domèstics i comercials.</p>
MO-A-6	Descripció	<p>Es prohibeix als particulars la neteja de carrers, paviments, façanes i similars utilitzant mànegues d'aigua o altres sistemes que utilitzin una làmina d'aigua per arrossegar la brutícia. La prohibició no inclou la neteja amb pal de fregar, amb galleda i esponja o amb sistemes de neteja d'alta pressió.</p> <p>Els serveis municipals realitzaran la neteja amb la mínima despesa d'aigua indispensable i prioritzant, quan sigui possible, l'ús d'aigua no procedent de la xarxa d'abastament d'aigua potable.</p>
	Responsables	Ajuntament – Medi Ambient
	Recursos	Serveis Municipals de Neteja Ajuntament – Departament de comunicació, que farà traslladarà les mesures a la població a través de les campanyes de comunicació
	Càlcul o estimació de l'impacte	S'estima una reducció mensual d'un 0,25% dels consums registrats per a usos domèstics
MO-A-7	Descripció	Es prohibeix la utilització d'aigua per a l'eliminació de pols i matèria en suspensió a l'aire.
	Responsables	Ajuntament – Alcaldia
	Recursos	Ajuntament – Departament de comunicació
	Càlcul o estimació de l'impacte	Es considera molt limitat i per tant no es comptabilitza.



MO-A-8	La neteja de qualsevol tipus de vehicle queda limitada als casos següents: - Neteja en establiments comercials dedicats a aquesta activitat que compten amb sistemes de recirculació de l'aigua. - Fora dels establiments comercials es permet únicament la neteja dels vidres, miralls, retrovisors, llums i plaques de matrícula mitjançant l'ús d'esponja i galleda. - També es permet la neteja de vehicles fora d'establiments comercials si és necessari per a mantenir la seguretat i salut de les persones i dels animals. Dintre d'aquesta categoria s'inclouen el vehicles de transport de menjar, transport d'animals (vius o morts), ambulàncies, vehicles mèdics i transport de medicaments, així com els vehicles de transport de residus. En qualsevol cas, la neteja es farà amb la mínima utilització d'aigua possible.
---------------	---

Responsables	Ajuntament – Alcaldia
Recursos	Ajuntament – Departament de comunicació
Càlcul o estimació de l'impacte	S'estima una reducció mensual d'un 0,25% dels consums registrats per a usos domèstics

MO-A-9	Descripció	Evitar omplir les piscines i basses ornamentals. La utilització d'aigua per l'ompliment de piscines i basses ornamentals queda limitada als casos següents: a. El reompliment parcial de piscines que disposin d'un sistema de recirculació de l'aigua, en les quantitats indispensables per reposar les pèrdues d'aigua per evaporació i neteja de filtres i per garantir la qualitat sanitària de l'aigua. b. El primer ompliment de piscines de nova construcció. c. En centres educatius, l'ompliment complet o parcial de piscines desmuntables de capacitat inferior a 500 litres destinades al bany d'infants. Aquestes limitacions no s'apliquen a les piscines d'aigua de mar que s'omplin i es buidin sense connexió a les xarxes d'abastament i de sanejament públiques.
---------------	------------	--

Responsables	Ajuntament – Alcaldia
Recursos	Ajuntament – Departament de comunicació
Càlcul o estimació de l'impacte	La presència de piscines al municipi de Lloret de Mar, sobretot privades, és molt destacada; aquesta mesura pot tenir un impacte molt important.

S'han estimat les següents reduccions en els volums lliurats per els mesos estivals, que és quan es produeix l'ompliment de piscines:

- 20.000 m3 al maig
- 30.000 m3 al juny
- 50.000 m3 al juliol
- 60.000 m3 a l'agost
- 20.000 m3 al setembre

MO-A-10	Descripció	Reducció de la pressió de les dutxes de platges. Col·locació de vàlvules reductores a la sortida dels comptadors de les boques de connexió, temporitzadors als polsadors i programadors horaris.
	Responsables	Ajuntament – Medi Ambient i Manteniment Municipal (Serveis Públics)
	Recursos	Operaris de la brigada municipal



Càlcul o estimació de l'impacte	Reducció de 100 m3 d'aigua subministrada al mes des de principis de maig fins a finals de setembre.
---------------------------------	---

MO-A-11	Descripció	Substitució per aigua regenerada dins de la mesura de les possibilitats i en els casos permesos, per als següents usos: a. Reg de parcs, jardins, pistes esportives (golf, futbol, etc.). b. Neteja viària c. Reg de terrasses d. Neteja de vehicles.
----------------	------------	---

Responsables	Ajuntament – Medi Ambient, Parcs i Jardins, Serveis Públics
--------------	---

Recursos	Brigada de Parcs i Jardins, Brigada Municipal de Serveis Públics
----------	--

Càlcul o estimació de l'impacte	No es comptabilitza perquè es fa difícil la substitució en llocs on no arriba la xarxa d'aigua regenerada
---------------------------------	---

MO-A-12	Descripció	L'ús en explotacions ramaderes i nuclis zoològics d'aigua procedent de la xarxa d'abastament d'aigua potable queda limitat a les quantitats necessàries per l'abeurament i neteja dels animals, així com per a la neteja del recinte. Per aquest darrer ús cal utilitzar només les quantitats imprescindibles per mantenir les condicions sanitàries i només en cas que no es disposi d'una font alternativa i exclusivament mitjançant sistemes de neteja a pressió o altres d'eficàcia equivalent. En qualsevol cas, les dotacions màximes s'han d'ajustar als valors previstos a la planificació hidrològica.
----------------	------------	--

Responsables	Ajuntament – Alcaldia
--------------	-----------------------

Recursos	Ajuntament – Departament de comunicació
----------	---

Càlcul o estimació de l'impacte	Les explotacions ramaderes i nuclis zoològics al municipi són de petita mida, per tant es considera un impacte nul en la demanda.
---------------------------------	---

MO-A-13	Descripció	Incentivar l'ús responsable a totes les instal·lacions municipals perquè es converteixin en actuacions exemplars d'estalvi mitjançant la implantació d'una política d'estalvi en el consum, cerca de fuites a l'interior dels edificis municipals, etc.
----------------	------------	---

Responsables	Ajuntament – Alcaldia
--------------	-----------------------

Recursos	Serveis Públics, Personal de l'Administració Local
----------	--

Càlcul o estimació de l'impacte	Reducció d'un 25% del consum mitjà mensual municipal (el consum municipal no comptabilitza el consum d'aigua municipal destinat a reg)
---------------------------------	--

MO-A-14	Descripció	Talls de subministrament temporitzats. Els talls es realitzaran per sectors; la concentració de tots els usuaris singulars (hospitals, residències de la tercera edat, escoles, etc.) en 2 dels 9 sectors del municipi faciliten l'aplicació d'aquesta mesura. Els sectors: 1. El Vilar, 2. Sta Cristina, 3. La Soleia, 5. Condado Jaruco, 6. Mas Romeu, 8. Roca Grossa i 9. Canyelles seran els prioritaris per tallar ja que en aquests no s'hi troben usuaris singulars (veure llista 4.1.1 Usuaris singulars). Així doncs, no es contempla l'aplicació d'aquesta mesura als sectors 4. Fenals i 7. Nucli urbà si s'assoleixen les dotacions màximes.
----------------	------------	--

Els talls es planteja realitzar-los de diverses maneres, depenent de les característiques i peculiaritats de cada sector: (a) des de la



vàlvula/es de sector o bé des de la vàlvula de sortida de dipòsit, (b) aturant manualment o automàticament els bombaments que abasteixen el dipòsit/s del sector, (c) estrangulant algunes vàlvules de sector per limitar el cabal subministrat. Mentre durin els talls s'han de recuperar total o parcialment les reserves d'aigua als dipòsits de la manera més uniforme possible. Aquests talls temporitzats no s'han realitzat amb anterioritat ni són una pràctica habitual; és per això que caldrà acumular experiència i establir amb el temps els procediments més adients per tal d'efectuar aquests talls als diferents sectors d'una manera ràpida, efectiva i uniforme.

Per l'estat d'alerta, s'estima que tan sols serà necessari adoptar aquesta mesura al mes d'agost. La durada del tall serà d'aproximadament 2 hores diàries.

Aquests temps i els horaris d'aplicació es revisaran i acordaran durant les reunions del Comitè Municipal de Sequera per tal d'ajustar el volum lliurat amb la dotació objectiu permesa. Aquesta mesura tan dràstica és la que es considera que té un potencial de reducció dels volums lliurats més elevat. Si fos necessària aquesta mesura també s'aplicaria en altres mesos, en el cas que no s'assolís l'impacte d'algunes de les mesures plantejades.

Responsables	Entitat Operadora del Servei d'Aigua
Recursos	1 o 2 oficials de la brigada del servei que o bé amb eines manuals es desplaçaran amb els seus vehicles de feina i de manera manual obriran i tancaran les vàlvules de tall per tal d'assolir les durades previstes, o programaran el sistema de control dels bombaments per tal de limitar-ne les hores de funcionament
Càlcul o estimació de l'impacte	S'estima que en l'actualitat hi ha un cabal de fuites a Lloret de Mar d'aproximadament 125 m ³ /h, concentrat majoritàriament fora dels sectors centrals: 7. Nucli urbà i 4. Fenals.

La reducció en el volum lliurat per aquesta mesura serà la suma d'aquest cabal de fuites multiplicat per la duració del tall més un percentatge del volum mensual mitjà registrat, més elevat com més llarga sigui la durada del tall: en l'estat d'alerta s'ha estimat una reducció d'un 5% del volum mitjà registrat total.

Codi Segur de Verificació: 2155ff20-e489-445b-8e1e-c037bc09cbb4
 Origen: Ciutadà
 Identificador document original: ES_L01170950_2023_12419421
 Data d'impressió: 28/02/2024 13:41:15
 Pàgina 47 de 70

SIGNATURES
 Cap signatura aplicada



QUANTIFICACIÓ DEL DESCENS DE VOLUM SUBMINISTRAT A CONSEQÜÈNCIA DE L'APLICACIÓ DE LES MESURES DESCRITES (M3/MES)												
CODI	GENER	FEBRER	MARÇ	ABRIL	MAIG	JUNY	JULIOL	AGOST	SET.	OCT.	NOV.	DES.
MC-A-2	6664	6220	8286	9997	11577	14306	18350	20084	13344	10627	7552	7253
MO-A-2	2238	2238	2238	2238	2238	2238	2238	2238	2238	2238	2238	2238
MO-A-4	50	50	50	50	100	100	100	100	100	50	50	50
MO-A-5	1943	992	1133	1295	1739	1997	3762	3934	2649	2979	1936	1799
MO-A-6	323	296	392	339	402	503	726	796	511	535	382	364
MO-A-8	323	296	392	339	402	503	726	796	511	535	382	364
MO-A-9					20000	30000	50000	60000	20000			
MO-A-10					100	100	100	100	100			
MO-A-13	1268	1083	1422	1150	1317	1650	2275	2232	1524	1863	1431	1194
MO-A-14								33101				
TOTALS	12810	11174	13913	15407	37874	51398	78278	123381	40978	18827	13971	13263

Taula 26: Quantificació de l'estalvi previst aplicant les mesures d'alerta



6.3 Mesures en situació d'excepcionalitat

L'activació de l'escenari d'excepcionalitat significa l'entrada efectiva en la situació de sequera, la qual cosa suposa l'aplicació de mesures restrictives que garanteixin l'abastament a curt termini, ja que es preveu un dèficit d'una certa importància i és essencial reduir les demandes. Es mantenen les mesures de l'escenari d'alerta i s'implementen noves mesures sobre la demanda encaminades a reduir progressivament les dotacions mensuals.

6.3.1 Mesures institucionals

MI-Ex-1	Descripció	Declaració oficial de la situació d'excepcionalitat de sequera per part de l'Ajuntament de Lloret de Mar
	Responsables	Ajuntament – Alcaldia
	Recursos	Departament de comunicació
	Càlcul o estimació de l'impacte	Sense impacte
MI-Ex-2	Descripció	Intensificació de la coordinació de la Comissió Municipal de Sequera mitjançant una reunió per a coordinar les mesures de comunicació i operatives. La periodicitat de les reunions es determinarà en la primera trobada un cop declarada la situació d'excepcionalitat i podrà variar segons escaigui en cada moment
	Responsables	Membres del Comitè Municipal de Sequera
	Recursos	-
	Càlcul o estimació de l'impacte	Sense impacte
MI-Ex-3	Descripció	Vigilància de la policia i altres cossos d'inspecció i seguretat del compliment de les mesures
	Responsables	Ajuntament – Àrea de Seguretat
	Recursos	Policia Local
	Càlcul o estimació de l'impacte	Sense impacte
MI-Ex-4	Descripció	Preparació de les actuacions i mesures per a l'eventual entrada en el nivell d'emergència
	Responsables	Ajuntament – Alcaldia
	Recursos	Membres del Comitè Municipal de Sequera
	Càlcul o estimació de l'impacte	Sense impacte

6.3.2 Mesures de comunicació

MC-Ex-1	Descripció	Roda de premsa amb els mitjans de comunicació: una vegada s'activa el pla en fase d'excepcionalitat és recomanable realitzar una trobada amb els mitjans de comunicació per a explicar el seu funcionament.
	Responsables	Ajuntament – Alcaldia
	Recursos	Departament de comunicació
	Càlcul o estimació de l'impacte	Sense impacte

Data: 21 d'agost de 2023

Pàgina 48 de 70



MC-Ex-2	Descripció	Intensificació de les campanyes de conscienciació (MC-A-2) d'estalvi d'aigua als mitjans de comunicació mitjançant notes de premsa comunicant l'estat de les reserves d'aigua i les mesures operatives per a reduir la demanda d'aigua
	Responsables	Ajuntament – Departament de comunicació
	Recursos	Personal del departament, mitjans de comunicació
	Càlcul o estimació de l'impacte	S'estima una reducció d'un 4% del volum mitjà lliurat a la xarxa, que s'afegeix a l'estalvi aconseguït en l'estat d'alerta

6.3.3 Mesures operatives

MO-Ex-1	Descripció	Tancament d'escomeses domiciliàries on no ha estat possible reparar fuites
	Responsables	Entitat Operadora del Servei d'Aigua
	Recursos	1 o 2 oficials de la brigada del servei destinats a aquesta tasca
	Càlcul o estimació de l'impacte	Es considera molt limitat i per tant zero.

MO-Ex-2	Descripció	<p>Resta prohibit l'ús d'aigua per al reg de jardins, zones verdes i horts urbans, tant de caràcter públic com privat, excepte per a la realització de regs de supervivència d'arbres o de plantes. Aquest reg de supervivència ha de realitzar-se amb la mínima quantitat d'aigua indispensable, de 20 h a 8 h, i només mitjançant reg gota a gota o regadora.</p> <p>El reg de gespa queda prohibit en tots els casos, excepte en superfícies destinades a la pràctica federada de l'esport, on el reg es pot mantenir en les quantitats mínimes necessàries per permetre-la, sense superar la dotació màxima de 450 m3/ha/mes i acomplint la resta de limitacions que dicti l'ens local.</p> <p>La prohibició del reg en excepcionalitat no s'aplica al reg amb aigües de pluja recollides en teulades ni al reg amb aigües regenerades procedents de depuradora. En aquests casos es mantenen les limitacions establertes per l'estat d'Alerta.</p>
	Responsables	Ajuntament – Medi Ambient, Parcs i Jardins
	Recursos	Operaris de la brigada del departament de Parcs i Jardins i del Servei d'Esports reprogramaran els sistemes automàtics de reg i reorganitzaran el calendari de reg per ser completament estrictes amb aquesta mesura.
	Càlcul o estimació de l'impacte	<p>El Departament de Comunicació comunicarà les restriccions a través de les xarxes socials i altres mitjans locals (MC-Ex-2)</p> <p>Per estimar la reducció dels volums lliurats s'ha calculat un 40% del consum registrat per reg municipal i s'ha multiplicat per 2 per tal de comptabilitzar les reduccions dels abonats domèstics i comercials. Aquest 40% s'afegeix a la reducció comptabilitzada en l'estat d'alerta.</p>

MO-Ex-3	Descripció	Es prohibeix la neteja amb aigua potable de carrers, clavegueram, paviments, façanes i similars, ja siguin públics o particulars excepte si la neteja és resultat d'un accident o d'un incendi, o bé existeix un
----------------	------------	--



risc sanitari o un risc a la seguretat viària. En aquestes circumstàncies, la neteja es farà amb el mínim d'aigua indispensable. S'exclou de la prohibició la neteja d'aparadors i finestres amb galleda i esponja.

Únicament pot emprar-se aigua no potable per la neteja de carrers, clavegueram, paviments, i façanes d'edificis quan aquesta procedeixi de la regeneració o del freàtic sempre i quan, en aquest darrer cas, no suposi, a judici de l'Agència Catalana de l'Aigua, una reducció de la disponibilitat d'aigua per a l'abastament domiciliari. En ambdós casos cal assenyalar clarament l'origen de l'aigua, indicant que es tracta d'aigua no potable.

Responsables	Ajuntament – Serveis Públics, Medi Ambient
Recursos	Ajuntament – Departament de comunicació, que ho comunicarà a través de múltiples canals: xarxes socials, anuncis a mitjans de comunicació locals, cartells, etc.
Càlcul o estimació de l'impacte	Molt limitada; es considera zero.

MO-Ex-4	Descripció	Prohibició d'ús d'aigua potable per als següents usos recreatius. Aquesta mesura complementa algunes de les recomanacions en l'estat d'alerta (MO-A-6 i MO-A-7): <ul style="list-style-type: none"> • Ompliment de piscines (la prohibició no inclou quantitats indispensables per a reposar les pèrdues d'aigua per evaporació i neteja de filtres sempre que aquestes piscines disposin de cobertes per a evitar l'evaporació i piscines d'aigua de mar que s'omplin i es buidïn sense connexió a les xarxes d'abastament ni sanejament). • Dutxes de platges. • Jocs d'aigua a les activitats de dinamització de platges. • WC públics situats en espais públics.
----------------	------------	--

Responsables	Ajuntament – Serveis Públics, Medi Ambient
Recursos	Ajuntament – Departament de comunicació: que comunicarà les mesures Operaris de la brigada municipal: que retiraran o desconnectaran el subministrament d'aigua a les dutxes i tancaran els WC públics.
Càlcul o estimació de l'impacte	Reducció de 2.000 m3 d'aigua subministrada al mes des de principis de maig fins a finals de setembre, corresponent a l'aigua utilitzada a les dutxes de platges.

MO-Ex-5	Descripció	Es prohibeixen noves plantacions de gespa i/o plantes de temporada, arbustos i arbres.
Responsables	Ajuntament – Alcaldia	
Recursos	Ajuntament – Departament de comunicació: que comunicarà les mesures a la població Ajuntament – Departament de Parcs i Jardins: comprovarà que es segueixi aquesta mesura dins d'aquest període de sequera i/o més severa	
Càlcul o estimació de l'impacte	Es considera zero	

MO-Ex-6	Descripció	Talls de subministrament temporitzats, tal com descrit en la mesura MO-A-14 de l'estat d'alerta.
----------------	------------	--



Per l'estat d'excepcionalitat només es preveu l'aplicació d'aquesta mesura si no s'aconseguís situar la dotació per sota del llindar establert amb la resta de mesures plantejades.

En cas de ser necessària, els temps i els horaris d'aplicació es revisaran i acordaran durant les reunions del Comitè Municipal de Sequera per tal d'ajustar el volum lliurat amb la dotació objectiu permesa. Aquesta mesura tan dràstica és la que es considera que té un potencial de reducció dels volums lliurats més elevat.

Responsables	Entitat Operadora del Servei d'Aigua
Recursos	1 o 2 oficials de la brigada del servei que o bé amb eines manuals es desplaçaran amb els seus vehicles de feina i de manera manual obriran i tancaran les vàlvules de tall per tal d'assolir les durades previstes, o programaran el sistema de control dels bombaments per tal de limitar-ne les hores de funcionament
Càlcul o estimació de l'impacte	Sense impacte en el cas que no arribi a aplicar-se

QUANTIFICACIÓ DEL DESCENS DE VOLUM SUBMINISTRAT A CONSEQÜÈNCIA DE L'APLICACIÓ DE LES MESURES DESCRITES (M3/MES)												
CODI	GENER	FEBRER	MARÇ	ABRIL	MAIG	JUNY	JULIOL	AGOST	SET.	OCT.	NOV.	DES.
MC-Ex-2	10662	9952	13258	15996	18522	22890	29361	32135	21351	17004	12083	11604
MO-Ex2	5182	2645	3021	3452	4638	5326	10033	10490	7063	7943	5162	4798
MO-Ex4					2000	2000	2000	2000	2000			
TOTALS	15844	12597	16278	19448	25161	30217	41394	44624	30414	24947	17245	16402

Taula 27: Quantificació de l'estalvi previst aplicant les mesures d'excepcionalitat



6.4 Mesures en situació d'emergència

L'escenari d'emergència indica l'entrada a una situació anòmla en la que s'han d'intensificar les actuacions orientades al descens del consum d'aigua. L'estat d'emergència es divideix en tres fases depenent de l'estat de les reserves del sistema associat al municipi. En aquest estat es mantenen les mesures aplicades als escenaris d'alerta i excepcionalitat i s'implementen noves mesures sobre la demanda encaminades a reduir progressivament la dotació de litres per habitant i dia, més restrictives com més severa sigui la fase d'emergència que es trobi declarada.

6.4.1 Mesures institucionals

MI-Em-1	Descripció	Declaració oficial de la situació d'emergència de sequera per part de l'Ajuntament de Lloret de Mar
	Responsables	Ajuntament – Alcaldia
	Recursos	Departament de comunicació
	Càlcul o estimació de l'impacte	Sense impacte
MI-Em-2	Descripció	Decret d'alcaldia sobre les limitacions i restriccions que implica l'escenari d'emergència
	Responsables	Ajuntament – Alcaldia
	Recursos	-
	Càlcul o estimació de l'impacte	Sense impacte
MI-Em-3	Descripció	Intensificació de la coordinació de la Comissió Municipal de Sequera mitjançant una reunió per a coordinar les mesures de comunicació i operatives. La periodicitat de les reunions es determinarà en la primera trobada un cop declarada la situació d'emergència i podrà variar segons escaigui en cada moment
	Responsables	Membres del Comitè Municipal de Sequera
	Recursos	-
	Càlcul o estimació de l'impacte	Sense impacte
MI-Em-4	Descripció	Vigilància de la policia i altres cossos d'inspecció i seguretat del compliment de les mesures
	Responsables	Ajuntament – Àrea de Seguretat
	Recursos	Policia Local
	Càlcul o estimació de l'impacte	Sense impacte

6.4.2 Mesures de comunicació

MC-Em-1	Descripció	Roda de premsa amb els mitjans de comunicació: una vegada s'activa el pla en fase d'emergència és recomanable realitzar una trobada amb els mitjans de comunicació per a explicar el seu funcionament.
	Responsables	Ajuntament – Alcaldia
	Recursos	Departament de comunicació

Data: 21 d'agost de 2023

Pàgina 52 de 70



	Càlcul o estimació de l'impacte	Sense impacte
MC-Em-2	Descripció	Intensificació de campanyes de conscienciació d'estalvi de l'aigua als mitjans de comunicació mitjançant notes de premsa comunicant l'estat de les reserves d'aigua i les mesures operatives per a reduir la demanda d'aigua
	Responsables	Ajuntament – Departament de comunicació
	Recursos	Personal del departament, mitjans de comunicació
	Càlcul o estimació de l'impacte	Es comptabilitza la reducció dels estats d'alerta i excepcionalitat, sense que aquesta reducció augmenti en entrar a l'estat d'emergència
MC-Em-3	Descripció	Intensificació de la comunicació de la situació de l'estat d'emergència de sequera a les escoles situades a les unitats de demanda afectades, de contribuir a la distribució de material educatiu amb finalitats de conscienciació i de promoure el compliment de les restriccions pròpies de l'escenari d'alerta de sequera
	Responsables	Ajuntament – Departament de comunicació
	Recursos	-
	Càlcul o estimació de l'impacte	Es considera que l'impacte d'aquesta mesura serà molt reduït i per tant no es comptabilitza.
MC-Em-4	Descripció	Intensificació de la comunicació de la situació de l'estat d'emergència de sequera en els establiments turístics situats a les unitats de demanda afectades, mitjançant la distribució de material divulgatiu amb finalitats de conscienciació i de promoure el compliment de les restriccions pròpies de l'escenari d'emergència.
	Responsables	Ajuntament – Departament de comunicació
	Recursos	-
	Càlcul o estimació de l'impacte	Es considera que l'impacte d'aquesta mesura serà molt reduït i per tant no es comptabilitza.

6.4.3 Mesures operatives

MO-Em-1 Descripció Talls de subministrament temporitzats, tal com descrit en la mesura MO-A-14 de l'estat d'alerta.

Pels estats d'emergència, es preveu l'adopció d'aquesta mesura només als mesos que sigui imprescindible per tal d'assolir les reduccions necessàries:

- Emergència I: de març a octubre, ambdós inclosos
- Emergència II: tots els mesos
- Emergència III: tots els mesos

La durada dels talls dependrà de la fase de l'estat d'emergència vigent. Les durades inicials que es preveuen són:

- Emergència I: 6 hores
- Emergència II: 8 hores
- Emergència III: 12 hores



Les quals s'afegeixen a les durades dels talls temporitzats aplicats en els estats de sequera precedents.

Aquests temps i els horaris d'aplicació es revisaran i acordaran durant les reunions del Comitè Municipal de Sequera per tal d'ajustar el volum lliurat amb la dotació objectiu permessa. Aquesta mesura tan dràstica és la que es considera que té un potencial de reducció dels volums lliurats més elevat. Si fos necessària aquesta mesura també s'aplicaria en altres mesos, en el cas que no s'assolís l'impacte d'algunes de les mesures plantejades.

Responsables	Entitat Operadora del Servei d'Aigua
Recursos	1 o 2 oficials de la brigada del servei que o bé amb eines manuals es desplaçaran amb els seus vehicles de feina i de manera manual obriran i tancaran les vàlvules de tall per tal d'assolir les durades previstes, o programaran el sistema de control dels bombaments per tal de limitar-ne les hores de funcionament
Càlcul o estimació de l'impacte	S'estima que en l'actualitat hi ha un cabal de fuites a Lloret de Mar d'aproximadament 125 m3/h, concentrat majoritàriament fora dels sectors centrals: 7. Nucli urbà i 4. Fenals.

La reducció en el volum lliurat per aquesta mesura serà la suma d'aquest cabal de fuites multiplicat per la duració del tall més un percentatge del volum mensual mitjà registrat, més elevat com més llarga sigui la durada del tall:

- Emergència I: 15% del volum mitjà registrat
- Emergència II: 20% del volum mitjà registrat
- Emergència III: 35% del volum mitjà registrat

MO-Em-2	Descripció	Prohibició d'ús d'aigua potable per a usos de neteja d'espais públics i privats en tots els períodes d'emergència fins a la sortida de l'estat d'emergència.
	Responsables	Ajuntament – Alcaldia
	Recursos	Ajuntament – Departament de comunicació, que ho comunicarà a través de múltiples canals: xarxes socials, anuncis a mitjans de comunicació locals, cartells, etc.
	Càlcul o estimació de l'impacte	S'estima una reducció mensual d'un 1% dels volums lliurats a la xarxa en normalitat segons mitjanes dels últims 3 anys
MO-Em-3	Descripció	Resta prohibit l'ompliment total o parcial de qualsevol tipus de piscina, excepte les d'aigua de mar que s'omplin i es buidin sense connexió a les xarxes d'abastament ni sanejament.
	Responsables	Ajuntament – Alcaldia
	Recursos	Ajuntament – Departament de comunicació: que comunicarà les mesures
	Càlcul o estimació de l'impacte	Es considera que l'impacte d'aquesta mesura serà molt reduït ja que les limitacions d'ompliment de piscines són presents en l'estat d'alerta i excepcionalitat, i per tant la reducció no augmenta.
MO-Em-4	Descripció	Resta prohibit l'ús d'aigua per al reg de jardins, zones verdes i horts urbans, tant de caràcter públic com privat. Només s'admet l'ús d'aigües no procedents de xarxa municipal d'aigua potable per a reg quan es justifiqui en la supervivència d'arbrat de caràcter singular o monumental en espais públics.

Responsables	Ajuntament – Serveis Públics, Medi Ambient
Recursos	Operaris de la brigada del departament de Parcs i Jardins reprogramaran els sistemes automàtics de reg i/o tancaran totes les vàlvules de tall de les boques de reg. En aquesta tasca estaran assistits per un operari de l'Operadora del Servei d'Aigua.

El Departament de Comunicació comunicarà les restriccions a través de les xarxes socials i altres mitjans locals.

Càlcul o estimació de l'impacte	Reducció d'un 5% adicional del consum mensual registrat per reg municipal, multiplicat per 2 per tal de comptabilitzar les reduccions dels abonats privats. Aquest 5% s'afegeix a les reduccions comptabilitzades en els estats de sequera anteriors, assolint un 75% del consum estimat per reg
---------------------------------	---

MO-Em-5	Descripció	Es prohibeix l'ompliment total o parcial de fonts ornamentals, basses artificials i altres elements d'ús estètic de l'aigua.
----------------	------------	--

Responsables	Ajuntament – Alcaldia
Recursos	Ajuntament – Departament de comunicació: que comunicarà les mesures

Càlcul o estimació de l'impacte	Es considera que l'impacte d'aquesta mesura serà molt reduït i per tan no es comptabilitza
---------------------------------	--

MO-Em-6	Descripció	Es prohibeix la neteja de qualsevol tipus de vehicle excepte que la neteja es realitzi a establiments comercials de neteja de vehicles.
----------------	------------	---

Responsables	Ajuntament – Alcaldia
Recursos	Ajuntament – Departament de comunicació: que comunicarà les mesures

Càlcul o estimació de l'impacte	Es considera que l'impacte d'aquesta mesura serà molt reduït i per tan no es comptabilitza
---------------------------------	--

MO-Em-7	Descripció	Incentivar l'ús responsable a totes les instal·lacions municipals perquè es converteixin en actuacions exemplars d'estalvi mitjançant la implantació d'una política d'estalvi en el consum, cerca de fuites a l'interior dels edificis municipals, etc.
----------------	------------	---

Responsables	Ajuntament – Alcaldia
Recursos	Serveis Públics, Personal de l'Administració Local

Càlcul o estimació de l'impacte	La reducció d'aquesta mesura, aplicada en previs estats de sequera, augmenta fins al 30% del consum mitjà mensual municipal
---------------------------------	---



Codi Segur de Verificació: 2155ff20-e489-445b-8e1e-c037bc09cbb4
 Origen: Ciutadà
 Identificador document original: ES_L01170950_2023_12419421
 Data d'impressió: 28/02/2024 13:41:15
 Pàgina 56 de 70

SIGNATURES
 Cap signatura aplicada



QUANTIFICACIÓ DEL DESCENS DE VOLUM SUBMINISTRAT A CONSEQÜÈNCIA DE L'APLICACIÓ DE LES MESURES DESCRITES (M3/MES)												
CODI	GENER	FEBRER	MARÇ	ABRIL	MAIG	JUNY	JULIOL	AGOST	SET.	OCT.	NOV.	DES.
MO-Em-1	0	0	39214	43046	51139	62182	90145	99303	66531	63323	0	0
MO-Em-2	2666	2488	3314	3999	4631	5723	7340	8034	5338	4251	3021	2901
MO-Em-4	648	330	378	432	580	666	1254	1312	882	992	646	600
MO-Em-7	254	217	284	230	263	330	455	446	305	373	286	239
TOTALS MENYS MO- Em-1	3567	3034	3977	4661	5474	6719	9049	9792	6525	5615	3953	3740
TOTALS Emergència I	3567	3034	43191	47707	56613	68900	99194	109095	73056	68938	3953	3740

Taula 28: Quantificació de l'estalvi previst aplicant les mesures d'emergència I

QUANTIFICACIÓ DEL DESCENS DE VOLUM SUBMINISTRAT A CONSEQÜÈNCIA DE L'APLICACIÓ DE LES MESURES DESCRITES (M3/MES)												
CODI	GENER	FEBRER	MARÇ	ABRIL	MAIG	JUNY	JULIOL	AGOST	SET.	OCT.	NOV.	DES.
MO-Em2-1	41134	36947	52285	57395	68185	82909	120194	132404	88709	84430	51969	44341
TOTALS Emergència II	44701	39981	56262	62056	73659	89627	129243	142196	95233	90046	55922	48081

Taula 29: Quantificació de l'estalvi previst aplicant les mesures d'emergència II

QUANTIFICACIÓ DEL DESCENS DE VOLUM SUBMINISTRAT A CONSEQÜÈNCIA DE L'APLICACIÓ DE LES MESURES DESCRITES (M3/MES)												
CODI	GENER	FEBRER	MARÇ	ABRIL	MAIG	JUNY	JULIOL	AGOST	SET.	OCT.	NOV.	DES.
MO-Em3-1	71731	64405	91247	100188	119072	144838	210086	231454	154988	147501	90694	77344
TOTALS Emergència III	75299	67439	95224	104849	124546	151557	219136	241247	161512	153116	94647	81084

Taula 30: Quantificació de l'estalvi previst aplicant les mesures d'emergència III



7 DEFINICIÓ DELS MECANISMES DE SEGUIMENT I CONTROL DE L'ESTAT DE SEQUERA I APLICACIÓ DEL PES I PE

7.1 Comitè Municipal de Sequera

La declaració d'entrada i sortida dels estats previstos al PES es realitza mitjançant resolució de la Direcció de l'Agència Catalana de l'Aigua un cop assolits els llistats corresponents en els indicadors.

La publicació de la declaració d'entrada de les unitats d'explotació en els diferents estats definits en aquest Pla (Alerta, Excepcionalitat i Emergència) comporta l'activació de les mesures de gestió de la sequera vinculades a cadascun dels esmentats estats. De manera equivalent, la publicació de la declaració d'entrada de les unitats d'explotació en la situació de Pre-alerta comporta una sèrie d'accions preparatòries, com ara mesures a nivell d'organització interna, a més d'altres com la comunicació de dades per part d'usuaris i usuàries.

La resolució de la Direcció que determini la sortida d'un dels estats comporta la desactivació de les mesures que duu aparellades l'esmentat estat.

Les resolucions de la Direcció d'entrada i sortida dels diferents estats han de publicar-se al Diari Oficial de la Generalitat de Catalunya.

El seguiment de la situació de sequera i la vigilància de l'aplicació de les mesures establertes al PES i aquest PE pel municipi de Lloret de Mar anirà a càrrec del Comitè Municipal de Sequera, que estarà format pels següents membres:

Nom	Entitat	Càrrec	Informació de contacte
Adrià Lamelas / Nino Gómez	Ajuntament de Lloret de Mar	Alcalde o Regidor de Serveis Públics	alcaldia@lloret.cat 972 36 17 78
César L. Martínez Pelayo	Ajuntament de Lloret de Mar	Cap de l'àrea de Seguretat Ciutadana en representació de la Policia Local que hauran de vigilar del compliment de certes mesures restrictives	clmartinez@lloret.cat 972 36 17 36
Felip Carbonell Marín	Ajuntament de Lloret de Mar	Cap de Protecció Civil que hauran de vigilar del compliment de certes mesures restrictives	fcarbonell@lloret.cat 972 36 17 33
Anna Riera Raaymakers	Ajuntament de Lloret de Mar	Un representant del departament de Comunicació, que hauran de traslladar la informació a la ciutadania	ariera@lloret.cat 972 36 18 41
Anna Aulet Corney	Ajuntament de Lloret de Mar	Un representant de Medi Ambient i Parcs i Jardins, que tindran un paper destacat en l'estalvi en el reg, dutxes de platja, fonts i l'ús d'aigua regenerada	MA – 972 36 18 21 aaulet@lloret.cat
Raquel Castañón Boyero	Ajuntament de Lloret de Mar	Un representat de la concessionària de neteja viària, atès que les seves activitats es veuran afectades en els estats de sequera	OPCIONAL
Jordi Aulet Corney	Ajuntament de Lloret de Mar	Enginyer Municipal	SSPP – 972 36 18 19 jaulet@lloret.cat
Marta Ferrer Font	FCC Aqualia	Cap de Servei Municipal d'Abastament d'Aigua Potable de Lloret de Mar	972 36 26 82 martaagnes.ferrer@fcc.es



Marc Camós Noguera	FCC Aqualia	Responsable de Xarxa del Servei Municipal d'Abastament d'Aigua Potable de Lloret de Mar	972 36 26 82 marc.camós@fcc.es
--------------------	-------------	---	-----------------------------------

Taula 31: Membres del Comitè Municipal de Sequera

El Comitè Municipal de Sequera és el responsable de la direcció, coordinació i seguiment de les mesures de sequera del present pla.

El Comitè és un òrgan que ha de tenir la voluntat de consensuar totes les decisions que adopti; tot i així en cas que no s'assoleixi el consens, regnarà la superioritat jeràrquica dels representants del govern municipal.

En resum, les funcions de la Comissió Municipal de Sequera s'enumeren a continuació:

1. Avaluar l'estat dels recursos hídrics.
2. Analitzar i acordar les mesures a dur a terme en cada escenari de mesura.
3. Avaluar els resultats de cadascuna de les mesures adoptades.

7.2 Seguiment de les mesures i indicadors

El seguiment de l'efectivitat de les mesures i els indicadors es realitzarà tan per part del Comitè Municipal de Sequera durant les seves reunions, la periodicitat de les quals s'establirà en funció de la situació i necessitats, com per l'Entitat Operadora del Servei d'Aigua, que com a mínim farà un control de l'indicador dotació diària amb una periodicitat setmanal.

L'indicador dotació diària ve determinat per l'estat de sequera i es calcularà dividint el volum d'aigua lliurat mitjà d'un període d'un o varis dies, per la població equivalent mensual servida. El valor resultant es comprovarà que no superi els llindars màxims de la Taula 23: Dotacions màximes establertes en el PES.

Si el valor o la tendència durant uns dies seguits es desvia dels valors que serien desitjables, es revisaran les mesures i la seva aplicació.



7.3 Freqüència de revisió i actualització del PE

La revisió d'aquest Pla d'Emergència es durà a terme cada sis anys, per coincidir amb la previsió de revisió del PES i d'acord amb el període establert en el Reglament de Planificació Hidrològica. Excepcionalment el PE es podrà revisar si es produeixen canvis significatius o si s'avança la revisió del PES.

DOCUMENT Pla	ÒRGAN TERRITORI I SOSTENIBILITAT	REFERÈNCIA 2487202000007
Codi Segur de Verificació: 2155ff20-e489-445b-8e1e-c037bc09cbb4 Origen: Ciutadà Identificador document original: ES_L01170950_2023_12419421 Data d'impressió: 28/02/2024 13:41:15 Pàgina 60 de 70		SIGNATURES Cap signatura aplicada



8 ANNEX 1 : BANS MUNICIPALS PER A LA GESTIÓ DE LA SEQUERA

8.1 Introducció i objectius

Les bones pràctiques dels usuaris de l'aigua són sempre fonamentals per a la correcta gestió d'aquest recurs, però en situacions de sequera es fa necessari intensificar aquestes conductes, especialment si arriba la necessitat última d'establir restriccions al servei d'abastament. Si la ciutadania no respon a aquestes mesures, la gestió tècnica serà ineficaç i pot, fins i tot, arribar a ser inútil. Per tant, l'objectiu dels bans municipals és la de transmetre als ciutadans recomanacions i ordres d'obligat compliment per fer front a l'escassetat d'aigua.

En definitiva, l'objecte dels bans municipals que es proposen en aquest document és el de presentar d'una forma clara i directa els objectius i les mesures de gestió que es sol·liciten a la ciutadania durant les diferents fases d'un episodi de sequera.

És fonamental treballar aquests documents i les mesures que s'hi incloguin amb antelació suficient a les situacions més greus de sequera que pretenen atenuar, i tenir present que, fins i tot les mesures menys extraordinàries seran ben útils i permetran aprendre lliçons per millorar la gestió en episodis futurs.

8.2 Propostes de bans municipals

En aquest apartat es fa una proposta de ban municipal per a l'entrada en cada escenari de sequera; aquests podran ser modificats segons s'escaigui.

DOCUMENT Pla	ÒRGAN TERRITORI I SOSTENIBILITAT	REFERÈNCIA 2487202000007
Codi Segur de Verificació: 2155ff20-e489-445b-8e1e-c037bc09cbb4 Origen: Ciutadà Identificador document original: ES_L01170950_2023_12419421 Data d'impressió: 28/02/2024 13:41:15 Pàgina 61 de 70	SIGNATURES Cap signatura aplicada	



8.2.1 Entrada a l'estat d'alerta

BAN D'ALCALDIA

L'Il·lm. Sr. ..., alcalde/ssa de Lloret de Mar,

FAIG SABER que es declara l'entrada a l'estat d'excepcionalitat per sequera hidrològica a ...

Lloret de Mar és un dels municipis de Catalunya que ha entrat en fase d'excepcionalitat de sequera declarada per la Generalitat i per aquest motiu s'estableixen les següents mesures:

Mesures municipals:

- Reg d'arbres o plantes de jardins, zones verdes i horts urbans amb aigua potable es realitzarà únicament en horari de menor insolació, entre les 20h i les 8h.
La prohibició del reg no s'aplica al reg amb aigües regenerades procedents de depuradora.
Reprogramació dels sistemes automàtics de reg i reorganització del calendari de reg per donar compliment a les restriccions de reg de parcs i jardins i zones verdes públiques.
- Tancament de fonts ornamentals i algunes fonts públiques
- La neteja de la via pública es realitzarà amb la mínima despesa d'aigua indispensable i prioritzant l'ús d'aigua no procedent de la xarxa d'abastament d'aigua potable.
- Reducció de la pressió de les dutxes de platges.

Mesures adreçades a la ciutadania i a les empreses:

- Reducció de consums d'aigua potable respecte el consum en situació de normalitat per a cada tipus d'ús, en els valors següents:
 - Reg agrícola: 25%
 - Usos ramaders: 10%
 - Usos industrials: 5%
 - Usos recreatius que impliquin reg: 30%
 - Altres usos recreatius: 5%
- Tancament de fonts ornamentals
- Limitació en el reg de jardins i horts particulars:
 - Evitar el reg entre les 8 h i 20 h. El reg de jardins, zones verdes i horts urbans, tant de caràcter públic com particular, ha de fer-se només en l'horari de menor insolació (de 20h a 8h).
 - La dotació per a reg ha de ser la mínima indispensable adaptant-se en tot moment a les condicions de temperatura i humitat. Cal evitar el reg durant moments de

Data: 21 d'agost de 2023

Pàgina **61** de **70**

DOCUMENT Pla	ÒRGAN TERRITORI I SOSTENIBILITAT	REFERÈNCIA 2487202000007
Codi Segur de Verificació: 2155ff20-e489-445b-8e1e-c037bc09cbb4 Origen: Ciutadà Identificador document original: ES_L01170950_2023_12419421 Data d'impressió: 28/02/2024 13:41:15 Pàgina 62 de 70		SIGNATURES Cap signatura aplicada



pluja, ja sigui utilitzant sensors automàtics o mitjançant altres formes de supervisió del reg. En qualsevol cas, no pot superar-se una dotació de 450 m3/ha/mes.

- El reg dels jardins particulars es pot realitzar, com a màxim, dos dies cada setmana. Els habitatges amb numeració parella o sense numeració poden regar els dimecres i els dissabtes, i els que tinguin numeració senar els dijous i els diumenges.
- Neteja de carrers, paviments, façanes i similars:
 - Es prohibeix la neteja de carrers, paviments, edificis, façanes, finestres... amb mànegues d'aigua o altres sistemes que utilitzin una làmina d'aigua per arrossegar la brutícia. La prohibició no inclou la neteja amb pal de fregar, amb galleda i esponja o amb sistemes de neteja d'alta pressió.
- Prohibició d'utilització d'aigua per a l'eliminació de pols i matèria en suspensió a l'aire.
- Ús d'aigua potable per ompliment de piscines i basses ornamentals queda limitat exclusivament als casos següents:
 - El reompliment parcial de piscines que ja estan plenes, per reposar les pèrdues d'aigua per evaporació i neteja de filtres, sempre que aquestes disposin d'un sistema de recirculació de l'aigua i tan sols en les quantitats indispensables per garantir la qualitat sanitària de l'aigua.
 - El primer ompliment de piscines de nova construcció.
 - En centres educatius, l'ompliment complet o parcial de piscines desmuntables de capacitat inferior a 500 litres destinades al bany d'infants.
 - Aquestes limitacions no s'apliquen a les piscines d'aigua de mar que s'omplinen i es buidinen sense connexió a les xarxes d'abastament i de sanejament públiques.
- Neteja de vehicles queda limitat a:
 - Neteja en establiments comercials dedicats a aquesta activitat que compten amb sistemes de recirculació de l'aigua. Fora d'aquests establiments només es permet la neteja de vidres, miralls, retrovisors, llums i plaques de matrícula amb l'ús d'esponja i galleda.
 - Permesa la neteja de vehicles fora d'establiments comercials per a mantenir la seguretat i salut de les persones i dels animals. S'inclouen els vehicles de transport de menjar, transport d'animals (vius o morts), ambulàncies, vehicles mèdics i transport de medicaments i de residus. Es farà sempre amb la mínima utilització d'aigua possible.
- Explotacions ramaderes i nuclis zoològics:
 - L'ús d'aigua procedent de la xarxa d'abastament d'aigua potable queda limitat a les quantitats necessàries per l'abeurament i neteja dels animals, així com per a la neteja del recinte. Cal utilitzar només les quantitats imprescindibles per mantenir les condicions sanitàries i només en cas que no es disposi d'una font alternativa i exclusivament mitjançant sistemes de neteja a pressió o altres d'eficàcia equivalent.

Es fa públic pel coneixement general.

Data: 21 d'agost de 2023

Pàgina 62 de 70

DOCUMENT Pla	ÒRGAN TERRITORI I SOSTENIBILITAT	REFERÈNCIA 2487202000007
Codi Segur de Verificació: 2155ff20-e489-445b-8e1e-c037bc09cbb4 Origen: Ciutadà Identificador document original: ES_L01170950_2023_12419421 Data d'impressió: 28/02/2024 13:41:15 Pàgina 63 de 70		SIGNATURES Cap signatura aplicada



8.2.2 Entrada a l'estat d'excepcionalitat

BAN D'ALCALDIA

L'Il·lm. Sr. ..., alcalde/ssa de Lloret de Mar,

FAIG SABER que es declara l'entrada a l'estat d'excepcionalitat per sequera hidrològica a ...

Lloret de Mar és un dels municipis de Catalunya que ha entrat en fase d'excepcionalitat de sequera declarada per la Generalitat i per aquest motiu s'estableixen les següents mesures:

Mesures municipals:

- Reg d'arbres o plantes de jardins, zones verdes i horts urbans amb aigua potable queda restringit a reg de supervivència, només mitjançant reg gota a gota o regadora amb la mínima quantitat d'aigua indispensable, limitat a horari de menor insolació (de 20h a 8h).
La prohibició del reg no s'aplica al reg amb aigües regenerades procedents de depuradora o de pous i dipòsits d'aigües freàtiques.
Reprogramació dels sistemes automàtics de reg i reorganització del calendari de reg per donar compliment a les restriccions de reg de parcs i jardins i zones verdes públiques.
No plantació de gespa i/o plantes de temporada, arbustos i arbres.
- Prohibició del reg de gespa en tots els casos, excepte en superfícies destinades a pràctica federada d'esport (amb limitacions).
- Prohibició d'ompliment total o parcial de les fonts ornamentals.
Pel que fa les fonts d'aigua potable, no ornamental, valoració del tancament d'algunes fonts públiques.
- Limitació del servei de neteja de via pública, clavegueram, façanes o edificis, efectuant-la emprant aigua freàtica i/o aigua regenerada.
La prohibició no afectarà en cas de neteja arran d'accident o d'un incendi, o bé davant risc sanitari o un risc a la seguretat viària.
- Piscina i equipaments esportius continuaran funcionant amb normalitat. Incentivar l'ús responsable de l'aigua a usuaris i empleats de totes les instal·lacions municipals.
- No muntatge de dutxes de platja.
- Tancament dels WC públics situats en espais públics.
- Vigilància de la policia i altres cossos d'inspecció i seguretat del compliment de les mesures adoptades.
- Tancament d'escomeses en cas de detecció d'ús fraudulent de l'aigua.
- Intensificació de les campanyes de conscienciació d'estalvi d'aigua a través de notes de premsa, xarxes socials i altres mitjans locals.

Mesures adreçades a la ciutadania i a les empreses:

- Reducció de consums d'aigua potable respecte el consum en situació de normalitat per a cada tipus d'ús, en els valors següents:
 - Reg agrícola: 40%
 - Usos ramaders: 30%

Data: 21 d'agost de 2023

Pàgina **63** de **70**

DOCUMENT Pla	ÒRGAN TERRITORI I SOSTENIBILITAT	REFERÈNCIA 24872020000007
Codi Segur de Verificació: 2155ff20-e489-445b-8e1e-c037bc09cbb4 Origen: Ciutadà Identificador document original: ES_L01170950_2023_12419421 Data d'impressió: 28/02/2024 13:41:15 Pàgina 64 de 70		SIGNATURES Cap signatura aplicada



AJUNTAMENT DE LLORET DE MAR
 Aquest document és una còpia simple del document electrònic original. Comprovi l'autenticitat del document a la web de tràmits de l'Ajuntament de Lloret de Mar (https://tramits.lloret.org/OAC/ValidarDocLloret.jsp?idioma=ca). Utilitzi el "Codi per a la validació" que apareix a la capçalera.

- Usos industrials: 15%
- Usos recreatius que impliquin reg: 50%
- Altres usos recreatius: 15%
- Reg de jardins i horts particulars prohibit amb les següents excepcions:
 - El reg d'arbres i plantes amb aigua potable queda restringit a reg de supervivència, que s'ha de fer-se en horari de menor insolació (de 20h a 8h), amb la quantitat d'aigua mínima i indispensable i només mitjançant reg gota a gota o regadora.
 - Permès el reg d'arbres i de plantes amb aigües de pluja recollides en teulades i amb aigües regenerades procedents de depuradora.
 - Prohibit el reg de gespa en tots els casos.
- Ús d'aigua potable per compliment de piscines queda limitat exclusivament als casos següents:
 - Prohibit omplir cap piscina d'aigua dolça de nova construcció.
 - El reompliment parcial de piscines que ja estan plenes, per reposar les pèrdues d'aigua per evaporació i neteja de filtres, sempre que aquestes disposin d'un sistema de recirculació de l'aigua i tan sols en les quantitats indispensables per garantir la qualitat sanitària de l'aigua.
Aquestes limitacions no s'apliquen a les piscines d'aigua de mar que s'omplin i es buidin sense connexió a les xarxes d'abastament i de sanejament públiques.
 - En centres educatius, l'ompliment complet o parcial de piscines desmuntables de capacitat inferior a 500 litres destinades al bany d'infants.
- Neteja de vehicles queda limitat a:
 - Neteja en establiments comercials dedicats a aquesta activitat que compten amb sistemes de recirculació de l'aigua. Fora d'aquests establiments només es permet la neteja de vidres, miralls, retrovisors, llums i plaques de matrícula amb l'ús d'esponja i galleda.
 - Permesa la neteja de vehicles fora d'establiments comercials per a mantenir la seguretat i salut de les persones i dels animals. S'inclouen els vehicles de transport de menjar, transport d'animals (vius o morts), ambulàncies, vehicles mèdics i transport de medicaments i de residus. Es farà sempre amb la mínima utilització d'aigua possible.
- Neteja de carrers, paviments, façanes i similars:
 - Es prohibeix la neteja de carrers, paviments, edificis, façanes, finestres... amb aigua potable. La prohibició no inclou la neteja amb pal de fregar ni amb galleda i esponja.
- Explotacions ramaderes i nuclis zoològics:
 - L'ús d'aigua procedent de la xarxa d'abastament d'aigua potable queda limitat a les quantitats necessàries per l'abeurament i neteja dels animals, així com per a la neteja del recinte. Cal utilitzar només les quantitats imprescindibles per mantenir les condicions sanitàries i només en cas que no es disposi d'una font alternativa i exclusivament mitjançant sistemes de neteja a pressió o altres d'eficàcia equivalent.

Es fa públic pel coneixement general.

Data: 21 d'agost de 2023

Pàgina 64 de 70

DOCUMENT Pla	ÒRGAN TERRITORI I SOSTENIBILITAT	REFERÈNCIA 2487202000007
Codi Segur de Verificació: 2155ff20-e489-445b-8e1e-c037bc09cbb4 Origen: Ciutadà Identificador document original: ES_L01170950_2023_12419421 Data d'impressió: 28/02/2024 13:41:15 Pàgina 65 de 70	SIGNATURES Cap signatura aplicada	



8.2.3 Entrada a l'estat d'emergència

BAN D'ALCALDIA

L'Il·lm. Sr. ..., alcalde/ssa de Lloret de Mar,

FAIG SABER que es declara l'entrada a l'estat d'emergència per sequera hidrològica a ...

Lloret de Mar és un dels municipis de Catalunya que ha entrat en fase d'emergència de sequera declarada per la Generalitat i per aquest motiu s'estableixen les següents mesures:

Mesures municipals:

- Prohibició d'ús d'aigua potable per a usos de neteja d'espais públics.
- Reg limitat amb aigua regenerada quan es justifiqui per la supervivència d'arbrat de caràcter singular o monumental en espais públics.
- Prohibició d'ompliment total o parcial de fonts ornamentals, basses artificials i altres elements d'ús estètic de l'aigua.
- Incentivar l'ús responsable a totes les instal·lacions municipals perquè es converteixin en actuacions exemplars d'estalvi mitjançant la implantació de polítiques d'estalvi de consum, cerca de fuites a l'interior d'edificis municipals, etc.

Mesures adreçades a la ciutadania i a les empreses:

- Reducció de consums d'aigua potable respecte el consum en situació de normalitat per a cada tipus d'ús, en els valors següents:
 - Reg agrícola: supressió del reg agrícola (es podrà autoritzar només el reg de supervivència de conreus llenyosos)
 - Usos industrials: 25%
 - Usos recreatius que impliquin reg: supressió total
 - Altres usos recreatius: 25%
- Neteja de carrers, paviments, façanes i similars:
 - Es prohibeix l'ús d'aigua potable.
- Ompliment de piscines:
 - Resta prohibit l'ompliment total o parcial de qualsevol tipus de piscina, excepte les d'aigua de mar que s'omplin i es buidin sense connexió a les xarxes d'abastament ni sanejament.
- Ompliment de fonts ornamentals, basses artificials i altres elements d'ús estètic de l'aigua – prohibició total o parcial.
- El reg de jardins, zones verdes i horts urbans resta prohibit.
- Neteja de vehicles:

Data: 21 d'agost de 2023

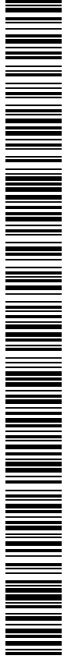
Pàgina 65 de 70



- Prohibit, excepte que la neteja es realitzi en establiments comercials de neteja de vehicles.

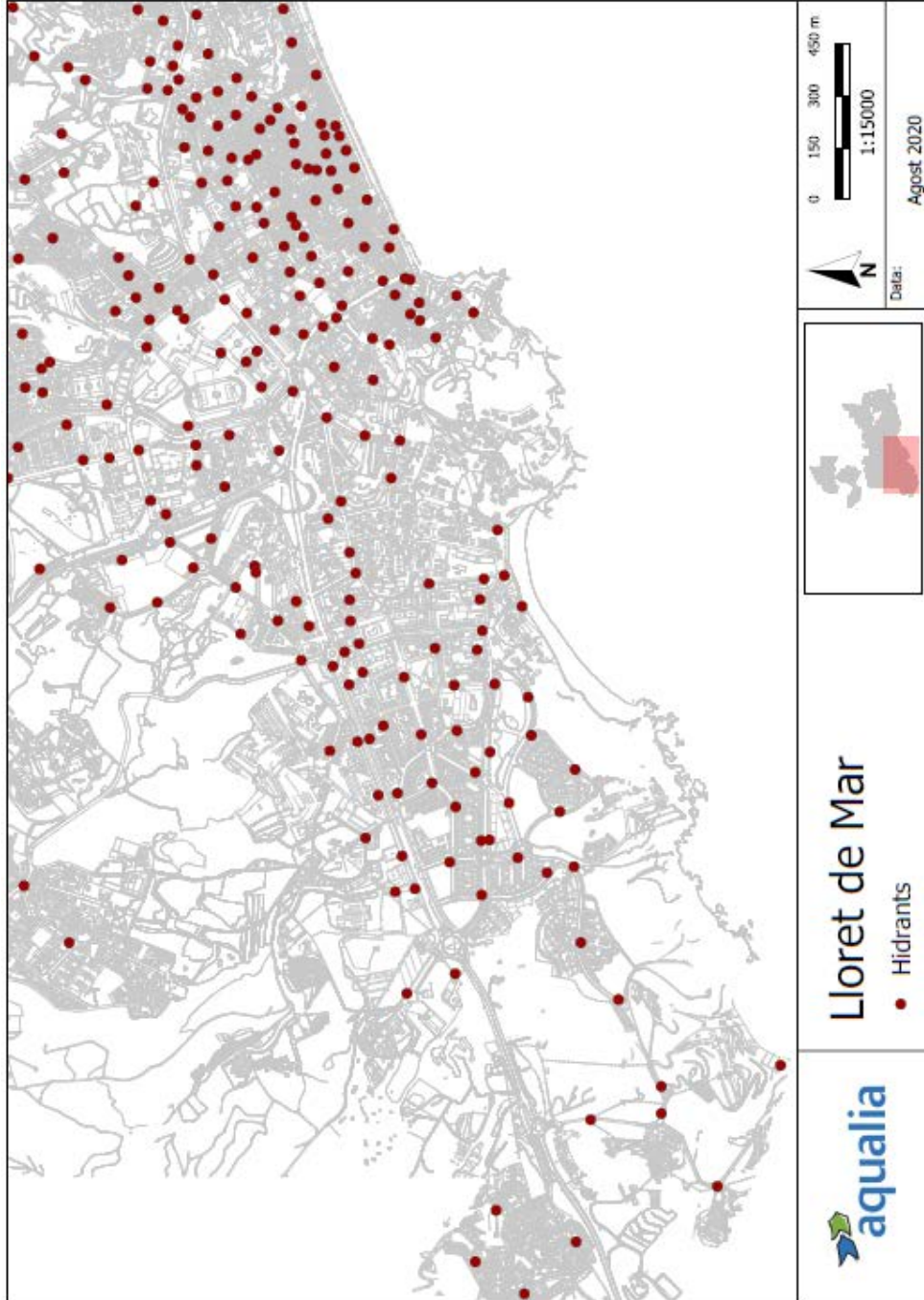
En cas que totes aquestes mesures no siguin suficients o bé no hi hagi un bon compliment de les restriccions per part de la ciutadania i les empreses, i es sobrepassi la dotació màxima per habitant i dia, es contempla la possibilitat d'efectuar talls temporitzats en el subministrament d'aigua potable per sectors.

Es fa públic pel coneixement general.



9 ANNEX 2 – XARXA D'HIDRANTS DE LLORET

A continuació es presenten 4 imatges amb la ubicació d'hidrants dins del municipi.

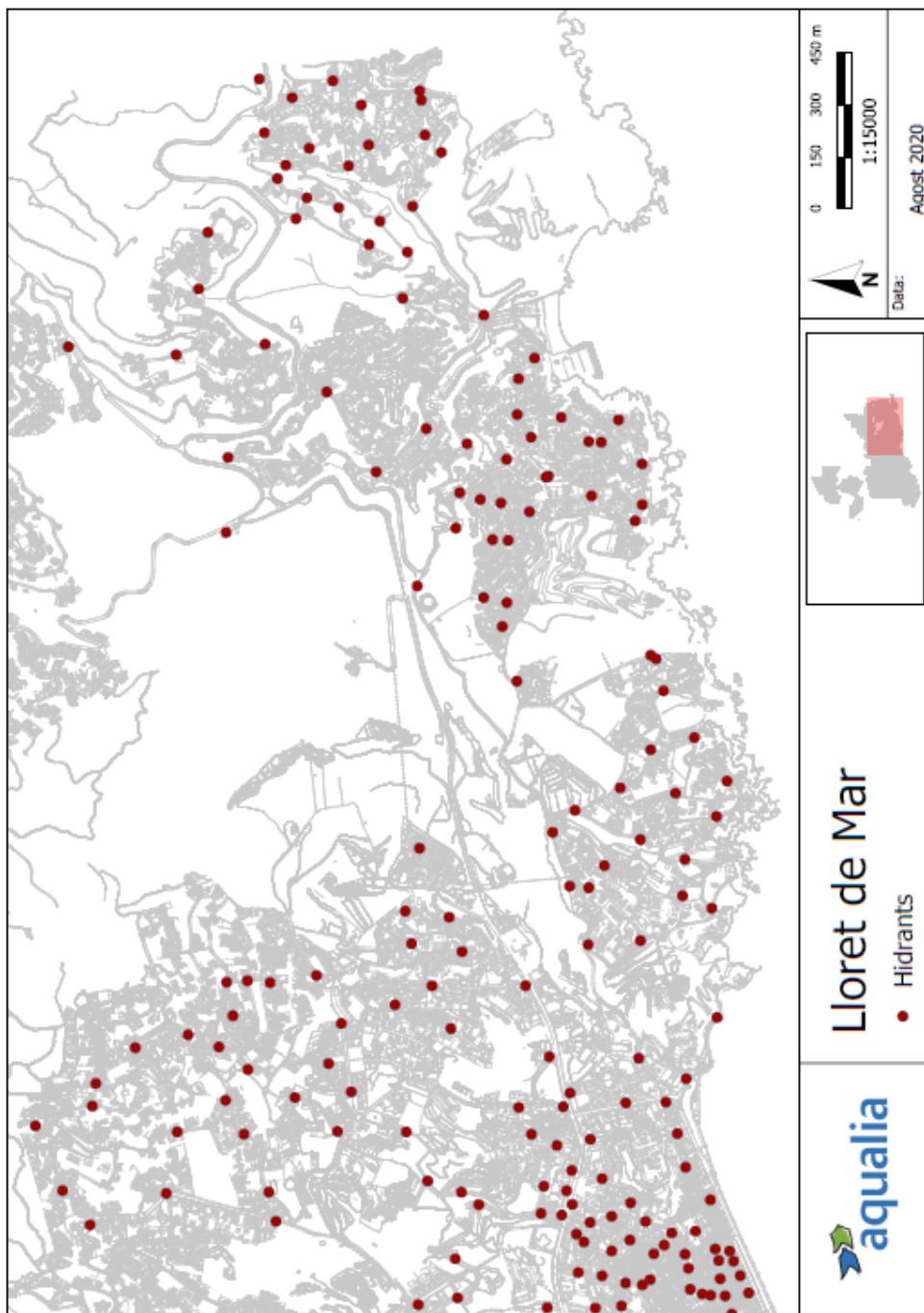


Codi Segur de Verificació: 2155ff20-e489-445b-8e1e-c037bc09cbb4
Origen: Ciutadà
Identificador document original: ES_L01170950_2023_12419421
Data d'impressió: 28/02/2024 13:41:15
Pàgina 68 de 70

SIGNATURES
Cap signatura aplicada



AJUNTAMENT DE LLORET DE MAR
Aquest document és una còpia simple del document electrònic original. Comprovi l'autenticitat del document a la web de tràmits de l'Ajuntament de Lloret de Mar (<https://tramits.lloret.org/OAC/ValidarDocLloret.jsp?idioma=ca>). Utilitzi el "Codi per a la validació" que apareix a la capçalera.

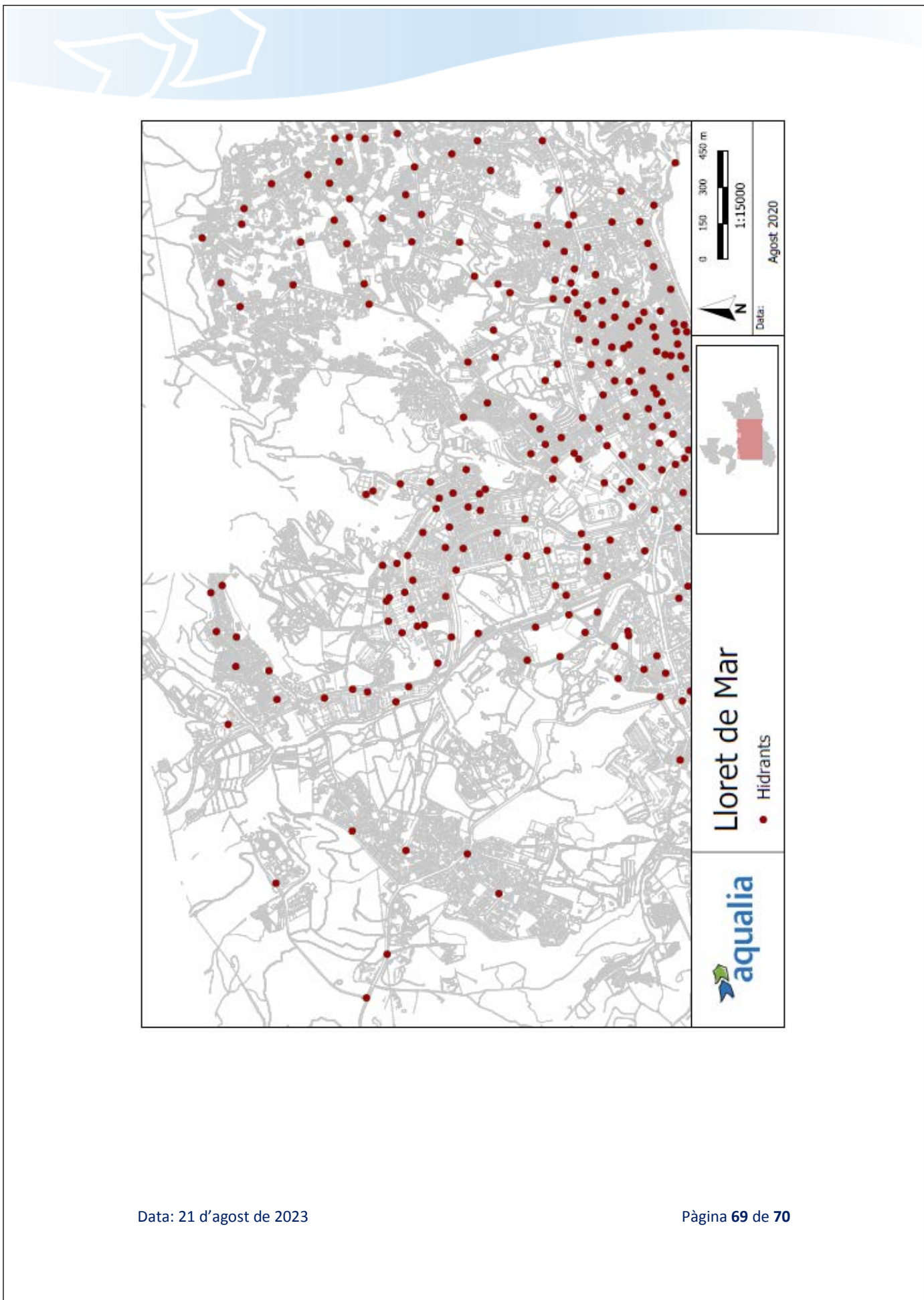


Codi Segur de Verificació: 2155ff20-e489-445b-8e1e-c037bc09cbb4
Origen: Ciutadà
Identificador document original: ES_L01170950_2023_12419421
Data d'impressió: 28/02/2024 13:41:15
Pàgina 69 de 70

SIGNATURES
Cap signatura aplicada



AJUNTAMENT DE LLORET DE MAR
Aquest document és una còpia simple del document electrònic original. Comprovi l'autenticitat del document a la web de tràmits de l'Ajuntament de Lloret de Mar (<https://tramits.lloret.org/OAC/ValidarDocLloret.jsp?idioma=ca>). Utilitzi el "Codi per a la validació" que apareix a la capçalera.



Codi Segur de Verificació: 2155ff20-e489-445b-8e1e-c037bc09cbb4
Origen: Ciutadà
Identificador document original: ES_L01170950_2023_12419421
Data d'impressió: 28/02/2024 13:41:15
Pàgina 70 de 70

SIGNATURES
Cap signatura aplicada



AJUNTAMENT DE LLORET DE MAR
Aquest document és una còpia simple del document electrònic original. Comprovi l'autenticitat del document a la web de tràmits de l'Ajuntament de Lloret de Mar (<https://tramits.lloret.org/OAC/ValidarDocLloret.jsp?idioma=ca>). Utilitzi el "Codi per a la validació" que apareix a la capçalera.

